



华润置地可持续发展报告

勇毅笃行 韧性生长

—
华润置地可持续发展报告

CR LAND

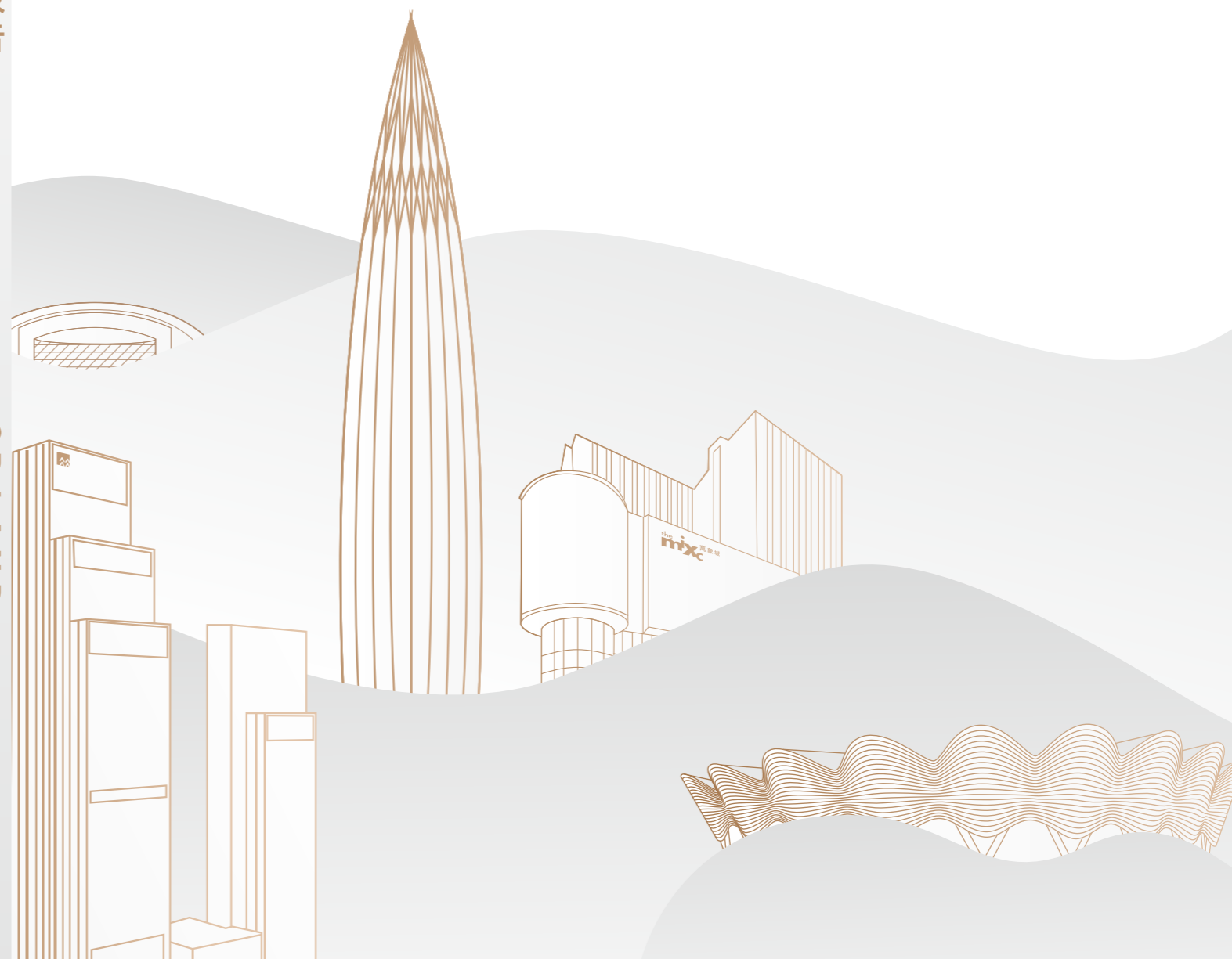


华润置地官方微信

华润置地有限公司
China Resources Land Limited
深圳市南山区大冲一路华润置地大厦E座48楼
电话：0755-25856668
www.crland.com.hk



扫码查看企业评级档案



关于本报告

C R L A N D

报告周期

本报告为年度报告。本年度报告于2022年3月30日获得董事会批准发布。

报告承诺

华润置地承诺本报告内容不存在任何虚假记载、误导性陈述或重大遗漏，本公司董事会对内容的真实性、准确性和完整性负责。

报告范围

除特别说明外，本报告的覆盖范围与华润置地2021年度财务报告保持一致。时间范围为2021年1月1日至2021年12月31日，部分超出此范围。组织范围为华润置地总部及下辖的7个大区和9个事业部/专业公司。

报告标准

本报告主要参照香港联合交易所上市规则附录二十七之《环境、社会及管治报告指引》（ESG指引），中国社会科学院《中国企业社会责任报告指南基础框架（CASS-CSR4.0）》、《联合国可持续发展目标企业行动指南》（SDGs）、《全球报告倡议组织可持续发展报告标准》（GRI Standards）和《华润集团社会责任管理办法》进行编制。

编制流程

本报告的编写流程参考上述标准的要求，按照同业对标、问卷调查、利益相关方访谈、社会责任调研、信息收集、信息复核、报告写作、管理层审定、报告评级等步骤进行，以确保报告内容的完整性、实质性、真实性和平衡性。

报告原则

本报告遵循《环境、社会及管治（ESG）报告指引》有关“重大性”“量化”“一致性”原则的要求，通过可持续发展议题重大性分析回应“重大性”原则，通过量化数据列表回应“量化”和“一致性”原则。

称谓说明

为便于表达，本报告中提及的“华润置地”“公司”“我们”等均指作为一个整体的“华润置地总部及下辖的7个大区和9个事业部/专业公司”。

数据说明

本报告包含的数据、信息来源以华润置地的统计数据和相关文件为主。本报告中所列数据除非特殊说明，金额单位为人民币元。

报告获取

本报告提供简体中文及英文两个版本供读者参阅，并以电子文件方式发布，可在公司官方网站获取。



扫描二维码
反馈意见

勇毅笃行 韧性生长

激情奋斗，华润有我

25年艰辛探索

“与国家共命运，与城市共发展”是我们最鲜明的注脚

凡是过往，皆为序章

行而不辍，才能开创未来

展望未来，“十四五”谋篇布局

“不忘初心、接续奋斗”是我们对美好生活的理想追求

华润置地

持之以恒开拓创新

持之以恒攻坚克难

持之以恒追求卓越

勇毅笃行，韧性生长



CONTENTS

目录

01

PAGE
03

总裁致辞
积极践行ESG理念 全面推动可持续发展工作

02

PAGE
05

2021年大事记

03

PAGE
07

2021年关键绩效

04

PAGE
09

关于华润置地

05

PAGE
12

专题:与国家共命运 与城市共发展

06

PAGE
15

第一章·立心
理念篇/传承华润文化 | 使命愿景 企业文化

07

PAGE
19

第二章·立信
管理篇/完善治理体系 | 公司治理 企业管理

10

PAGE
29

第三章·立身
实践篇/勇担社会责任 | 韧性服务 韧性生态 韧性伙伴 韧性员工 韧性社区

11

PAGE
85

2022年展望

12

PAGE
87

附录



华润置地有限公司 | 总裁
企业社会责任委员会主席

李欣

积极践行ESG理念 全面推动可持续发展工作

CR-land

面对新问题、新挑战、新机遇，我们劈波斩浪、阔步前行，永远用奋斗定义自己。

2021年，恰逢华润置地香港联交所上市25周年，也是公司发展历程中具有里程碑意义的一年。25年来，我们始终与股东、客户、员工、合作伙伴等利益相关方携手共进，全面践行可持续发展理念。在履行好经济责任的同时，不懈追求与环境、社会的可持续发展。

这份报告是华润置地连续发布的第9份独立的可持续发展报告，报告中凝结了我们可持续发展的意愿、行动和成果。

2021年，我们扎实推进可持续发展的各项管理目标，在ESG管理方面取得较好成绩。公司连续八年位居行业社会责任发展指数第一名，再次入选香港恒生可持续发展指数成分股（TOP30），连续六年荣获“香港绿色企业大奖”，连续五年获全球房地产可持续发展评估指标（GRESB）四星评级，同时首次入选国务院国资委评选的“央企ESG·先锋50指数”，获颁“ESG绩效杰出企业”。

在公司治理方面，华润置地认真落实“两个一以贯之”要求，全面加强组织领导，持续推动董事会、经营层授权履职，推动体制机制改革，完善公司治理制度，加强大监督大风控大合规体系建设，持续提升公司治理水平，打造特色的驻港央企基层公司

治理模式，被国务院国资委授予中央企业（基层企业）公司治理示范企业荣誉称号。未来，华润置地将按照国务院国资委要求，在华润集团指导下，进一步优化股权结构，夯实公司治理基础；完善法人结构，明确主体权责界面；优化运行机制，增强发展内在动力；健全制度体系，夯实企业管理根基，推动治理水平显著提升，改革活力显著增强，切实把制度优势转化为治理效能，为十四五“重塑置地”，实现高质量发展奠定坚实基础。

在生态环境保护方面，华润置地坚决落实国家关于2030年“碳达峰”与2060年“碳中和”的管理目标。我们积极探索“双碳”目标及实施路径，在绿色运营、绿色建筑、绿色施工方面取得新成果。2021年，华润置地获得绿色建筑认证的项目数量为68个，获得绿色建筑认证的建筑面积达到944.06万平方米。其中，高星级项目（绿建二星级及以上项目）数量为62个，占总体绿色建筑认证项目数量的比例达到94%。2021年，华润置地万元增加值可比价综合能耗同比2020年下降13%。



在公益慈善等方面，华润置地在华润集团的统筹下，十余年来，积极响应乡村振兴的号召，以零利润的形式在全国建设完成了广西百色、河北西柏坡、湖南韶山、福建古田、贵州遵义、安徽金寨、江西井冈山、宁夏海原、湖北红安、贵州剑河、陕西延安等11座华润希望小镇，目前四川南江、甘肃康乐、吉林通化、河北张北4座华润希望小镇也正在规划建设中。



2022年，面对新问题、新挑战、新机遇，华润置地将按照国资委和华润集团的要求，紧紧抓住社会责任重点工作任务，重点做好碳达峰碳中和有关工作；抓好安全环保工作，推动企业全过程、全链条完善风险防控体系；继续践行乡村振兴工作；进一步完善企业社会责任体系构建工作，积极践行ESG理念，为更好推动、引领行业可持续发展工作贡献力量。

China Resources
Land Limited

2021大事记

CR LAND

致敬建党百年

一心向党
牢记来路初心

01

“十四五”战略谋篇

紧跟国家战略
构建发展新格局

02

业绩再创新高

完成签约额3,158亿元
位居行业第八

03

发布企业文化理念体系

上市25周年
永远用奋斗定义自己

04

助力中国全运会和残特奥会

发挥片区统筹能力
深度参与城市运营

05

华润万象生活上市一周年

加速业务布局
全新开12家购物中心

06

成立润城新产业

践行央企使命
服务中国制造转型升级

07

贯彻落实国企改革三年行动

推动“三位一体”组织变革
落实“降本、提质、增效”管理主题

08

荣获中国房企数字力TOP10

聚焦未来城市
探索企业数字化转型

09

企业社会责任发展指数

连续八年第一

践行央企使命
彰显央企担当

10

2021年关键绩效

CR LAND

经营绩效

我们致力于维持良好的企业管治水平，以保障企业的稳定健康发展，创造可持续的经济效益。

范畴	指标	2021年数据
财务表现	资产总额	9,498.00亿元
	所有者权益	2,920.80亿元
	营业收入	2,121.10亿元
	利润总额	511.70亿元
	净利润/股东应占溢利	324.00亿元
	净资产收益率	15.07%
	总资产报酬率	5.76%
	国有资产保值增值率	117.10%
产品服务	技术研发投入	2.30亿元
	住宅客户满意度	85.46%
	商业地产租户满意度	98.90%
	住宅项目客户投诉关闭率	99.39%
	商业项目客户投诉解决率	100%
信息披露	总部及所属单位发布报告总数	9份
	 中国企业社会责任报告 评级专家委员会 China Esop Committee on CSR Report Rating	1份获得社科院五星佳评级, 7份获得五星评级, 1份获得四星半评级
	国务院国资委	入选央企ESG·先锋50指数成份股
		入选香港恒生可持续发展指数成份股 (共30家) 香港恒生可持续发展企业基准指数成份股 (共89家) 恒生ESG50指数成份股
		四星级
		2021年晋升为BBB级
	 香港环保促进会2021年 “香港绿色企业大奖”	华南大区、成都公司、北京西单更新场项目获“超卓环保安全健康奖-银奖”，杭州亚运村技术官员村项目获“优越环保管理奖(项目管理)-银奖”
信用评级	标普	BBB+/稳定展望
	穆迪	Baa1/稳定展望
	惠誉	BBB+/稳定展望

社会绩效

我们主动承担公共责任，为社会创造价值，为公众贡献力量，担当起负责任的“企业公民”角色。

范畴	指标	2021年表现
员工权益保障	劳动合同签订率	100%
	社会保险覆盖率	100%
员工安全与健康	员工体检覆盖率	100%
	工伤事故死亡人数	0人
多元共融	员工总人数	49,478人
	女性员工比例	35.76%
	管理层中的女性比例	28.1%
员工成长	员工培训覆盖率	86.5%
	人均培训投入	844.9元
	人均培训时间	24.7小时
创造就业	招聘新员工人数	16,573人
	招聘应届毕业生人数	326人
依法纳税	纳税总额	341亿元
公益慈善	慈善公益捐赠支出	4,598.73万元
安全生产	安全生产投入	32,000.42万元
	应急演练次数	8,897次
	一般及以上工伤事故发生数	0次

环境绩效

我们重视企业生产经营活动对环境的影响，持续加大环境投入，追求“绿色发展”，建设“美丽中国”。

范畴	指标	2021年表现
环境投入	环保总投入	1,292.07 万元
	节能减排技术改造投入	919.64 万元
绿色建筑	绿色建筑认证总面积	944.06 万平方米
节能减排	综合能源消耗量	11.96 万吨标煤
	万元营业收入综合能源消耗量	0.0065吨标煤
	二氧化碳排放量	798,230.38吨
	万元营业收入二氧化碳排放量	0.0434吨



关于华润置地

CR LAND

企业概况

华润置地有限公司（公司简称：华润置地，股票代码：HK1109）于1994年改组成立，是《财富》“世界500强”华润（集团）有限公司旗下负责城市建设运营的业务单元，是最具行业影响力的城市投资开发运营商。

华润置地于1996年在香港联交所上市，2010年被纳入香港恒生指数成份股。2020年，华润置地分拆商业运营与物业管理业务，成立华润万象生活有限公司（公司简称：万象生活，股票代码：HK1209）并于香港联交所主板成功上市，被纳入香港恒生综合指数成份股。

面向“十四五”，华润置地以“城市投资开发运营商”的战略定位为指引，构建了“开发销售型业务、经营性不动产业务、轻资产管理业务”三大主营业务与生态圈要素型业务有机联动、一体化发展的“3+1”业务模式。开发销售型业务包括住宅、可售公建等；经营性不动产业务包括持有购物中心、写字楼、酒店等；轻资产运营业务包括商业运营管理、物业管理业务等；生态圈要素型业务包括代建代运营、城市更新、长租、产业、康养、影业等。

未来，华润置地将进一步结合华润集团多元业务优势，抓住新型城镇化、国家区域协调发展战略落地、国企改革全面深化、消费升级、科技创新等重大机遇，通过产业布局和竞争策略的组合拳实现高质量发展，承担起新时代赋予我们的产业责任和社会责任，携手利益相关方共同成长、共同创造，以高品质为城市的建设发展和人们的美好生活做出我们更大的贡献。

截至2021年底
总资产人民币

9,498 亿元

业务布局境内外

84 个城市

签约额人民币

3,158 亿元

位居行业前

10

盈利水平持续提升

经营业绩保持稳健增长态势,利润总额

511.7 亿元

员工总数

49,478 人

企业概况

华润置地

总部 18 个职能部门

9 个事业部/专业公司, 7 个大区

大区下设 28 个片区公司/城市公司

4 个片区。



专题：与国家共命运 与城市共发展

C R L A N D



1996年，时任华润集团总经理朱友蓝（左5）、时任华润北京置地董事局主席宁高宁（右3）、时任华润北京置地执行董事黄铁鹰（右2）等在香港联合交易所主板挂牌上市时合影留念。

1996年11月8日，华润置地在香港联交所挂牌上市，注定是置地发展历史上标志性的一刻。2021年再回首这一天，已如白驹过隙般过去了25年。

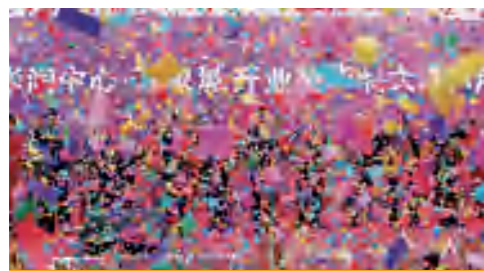
从1996年到2021年，25年以来，我们坚持与国家共命运，与城市共发展，取得辉煌成绩，探索出置地特色可持续发展道路，充分履行企业社会责任，传承华润优秀文化，改革创新。在服务国家战略、助力城市发展实现韧性生长。

25年来，中国城市化进程迅猛发展，置地人踔厉奋发，笃行不怠，取得了巨大的发展成就。1996年，华润置地向香港联交所提交了上市申请，在香港联交所正式挂牌，开创了当时国资在香港上市的先河；2020年我们分拆商业运营和物业管理业务，成立万象生活，并成为香港联合交易所第三大IPO，单月内突破千亿市值，得到资本市场认可。截至2021年底，华润置地业务已布局境内外84个城市，总资产约9,498亿元，签约额3,158亿元，位居行业前十，资产总额增长299倍，营业收入增长249倍，市值增长33.5倍。



专题：与国家共命运 与城市共发展

C R L A N D



第一座万象城横空出世，盛况空前



深圳万象城



2018年，华润深圳湾项目全面落成

25年来，我们服务国家战略大局，创造了领先的商业模式，积极推动城市品质提升。2004年，第一座万象城横空出世，随后衍生出“万象汇”“万象天地”等多个品牌，引领国内商业地产风向。同时，我们坚持高品质产品路线，积极拓展住宅地产业务，从北京走向全国，逐步形成了置地特色的高品质住宅开发模式。2018年，在改革开放40周年，也是华润迎来80周年庆典的历史节点，“华润深圳湾城市综合体”全面落地，开启了华润置地全新的城市投资开发运营模式。截至2021年底，置地高品质工程获“鲁班奖”“詹天佑奖”“国家优质工程奖”等40余个奖项。

25年来，我们践行社会责任，勇于奉献担当，履行了央企的社会责任。

承担重大项目建设任务，为国家重大赛事保驾护航。

代建第十四届全运会主场馆西安奥体中心，耗时33个月建成西安奥体中心、西安国际会展中心、西安国际会议中心，刷新国内纪录。

组织2,300多人的保赛团队，为第十四届全运会及残特奥会开、闭幕式及多项赛事的精彩、圆满举办贡献华润力量。

加速推进成都东安湖体育公园、杭州亚运村技术官员村等重点项目，持续奋战即将于2022年召开的第31届世界大运会和第19届亚运会。



2021年11月18日，华润置地在深圳举行以“永远奋斗定义自己”为主题的企业文化理念体系发布仪式



保障第十四届全运会顺利召开

积极助力疫情防控阻击战和脱贫攻坚战。

2020年，在新冠疫情爆发之初以康养抗疫医疗专业组为代表的员工逆行千里，驰援抗疫一线，率先免除全国各商业项目店铺租金近10亿元。

以零利润形式承接15座华润希望小镇的规划建设，2021年建成交付延安希望小镇。

25年来，我们传承了华润的优秀文化。以上市25周年为契机，2021年11月18日，我们承接华润集团企业文化理念体系，正式发布华润置地企业文化理念体系，文化手册、文化故事集、历史纪录片、理念解读片等；启动首届“企业文化月”，全国80余个城市及各业务单位积极开展系列文化主题活动，以初心致敬理想，以奋斗践行使命，激发员工奋斗激情，为行业健康发展提供管理智慧。

25年来，我们开拓创新，锐意进取，树立了国企的改革先锋。在“国企改革三年行动”攻坚克难、狠抓实效的关键时期，华润置地以华润集团全面深化改革领导小组为领导，积极推进“国企改革三年行动”，贯彻落实“国企改革三年行动”重点任务考核方案的文件和会议精神，增强华润置地的竞争力、创新力、控制力、影响力、抗风险能力，为国企改革树立标杆。



传承华润文化^o

CRland

使命愿景 企业文化

在建党一百周年的重要历史节点，在“十四五”开局之年，华润置地乘势而上，传承华润“十四五”企业文化理念体系，以精神重塑吹响接续奋斗的号角。



企业基因:为中华民族伟大复兴而立心 为创造人民幸福生活而立命 为实现国家经济繁荣而立身

使命:品质给城市更多改变

愿景:最具行业影响力的城市投资开发运营商

价值观:诚实守信 业绩导向 以人为本 合作共赢

企业精神:以身许国的奉献精神 敢为人先的创新精神 笃定前行的坚守精神 自强不息的奋斗精神

组织氛围:真诚 团结 开放 进取

企业基因

为中华民族伟大复兴而立心
为创造人民幸福生活而立命
为实现国家经济繁荣而立身

华润是由中国共产党亲手创办的企业，从诞生之日起就以党的宗旨为奋斗目标，肩负政治担当，厚植为民情怀，矢志不渝地为中华民族谋复兴、为中国人民谋幸福。中国共产党人的初心和使命铸就了华润的“根”与“魂”。作为一家诞生于香港、壮大于市场竞争环境中的经济组织，华润努力探索商业成功，维护香港社会稳定，为振兴国家经济贡献力量。在八十多年的发展历程中，无论时代如何变化，每一代华润人都为民族复兴、人民幸福、国家繁荣作出了突出贡献，发挥了积极作用。

立
心

C R L A N D

理
念
篇

传承华润文化^o

CRland

使命 品质给城市更多改变

作为世界500强企业华润集团旗下负责城市建设运营的业务单元，华润置地赓续百年央企的红色基因和家国情怀，始终以赤子之心，与国家和城市共同奋进，因地制宜，因城施策，匠心创造符合时代发展需求和城市精神气质的作品。

华润置地以品质、健康、智慧、服务诠释理想人居；打造端到端运营能力，提供领先的新零售、社区及资产管理服务；通过多元业务发展，衔接产业链上下游，构建服务城市的业务链、价值链和生态链，不断满足人民群众对美好生活的需要。在中国城市化不断演进的过程中，成就更有品味、更多想象、更可持续的美好未来。

愿景 最具行业影响力的城市投资开发运营商

围绕城市总体发展目标和规划，华润置地充分发挥“城市综合体、城市更新、新区建设、TOD综合开发、城市代建运营、产业地产、文旅地产”七大核心能力和资源优势，决胜市场、敢打敢拼，高起点、高层次、高目标参与城市片区统筹规划、开发、建设与运营。作为政府的帮手、抓手和推手，华润置地积极践行央企责任，将自身“开发销售型业务、经营性不动产业务、轻资产管理业务，生态圈要素型业务”一体化业务组合的商业模式与城市发展建设的需求有机结合，在满足城市居民需求的同时，通过具有华润特色的“城市有机更新大片区统筹模式”，为城市建设与运营提供最优解决方案，成为“最具行业影响力的城市投资开发运营商”。



价值观 诚实守信 业绩导向 以人为本 合作共赢

诚实守信是华润建基立业的根本，业绩导向是华润发展壮大的支撑，以人为本是华润创造价值的动力，合作共赢是华润永续发展的基础。



企业精神 以身许国的奉献精神 敢为人先的创新精神 笃定前行的坚守精神 自强不息的奋斗精神

牢记初心使命，胸怀国之大事。舍小家为大家，主动担当作为。不计个人得失，不负人民所托。功成不必在我，功成必定有我。

洞悉时代趋势，树立国际视野。超前布局未来，抢占事业先机。勇于自我变革，善于学习超越。常怀空杯心态，永葆创业激情。

保持战略定力，聚焦主业主责。把牢正确立场，咬定目标不放。强化工匠意识，强调精益求精。坚持长期主义，坚定必胜信念。

保持竞争意识，追求卓越发展。乐于探索实践，勇于破解难题。作风艰苦朴素，意志百折不挠。拒绝佛系躺平，拼搏永不止步。

组织氛围 真诚 团结 开放 进取

真诚、团结体现人与人之间的相处之道，是华润搭建内部关系的“连心桥”，为华润发展营造关爱、融洽、正向的良好氛围。开放、进取体现华润与外界的处世之道，是华润融入大千世界的“开阔路”，为华润发展营造积极、热情、包容的良好氛围。乐于探索实践，勇于破解难题。作风艰苦朴素，意志百折不挠。拒绝佛系躺平，拼搏永不止步。



立信
C R L A N D
管理篇

完善治理体系^o

CRland
公司治理 企业管理

章节概述

华润置地稳健经营，追求高品质的增长，并在此基础上与利益相关方共享发展成果，承担社会责任，推动经济、环境、社会的和谐与可持续发展。

议题回应

本章所回应的可持续发展议题：

公平运营 保护知识产权 经营绩效 利益相关方沟通

本章所回应的SDGs议题：



本章涉及的HKEX ESG指标：

B6.3/B7.1/B7.2

本章涉及的CASS-CSR4.0指标：

P4.1/P4.2/P4.3/P4.4/P4.5/M1.1/M1.2/M1.3/M1.4/M1.5/M1.6/M1.7/M1.8/M3.3/M3.5/S1.1/S1.2/S1.4

1. 规范公司治理

华润置地按照联交所《上市规则》附录十四中的《企业管治守则》，规范公司治理。

华润置地制定了《华润置地落实董事会职权实施方案》，以更好地发挥董事会“定战略、作决策、防风险”作用，强化公司独立市场主体地位、有效激发企业的内生动力和活力，实现公司高质量发展。编制《华润置地专职外部董事管理指引》，进一步加强董事会建设，规范专职外部董事管理。

截至2021年，华润置地
共计开展普法培训 **70** 余次

2. 加强风险管理

华润置地通过制定风险管理政策及设立自上而下的风险管理架构，定期审阅监察风险管理及内部监控系统的成效，每年度按华润集团要求编制年度内控体系工作报告，不断强化风险管理。华润置地十分重视环境、社会及管治风险，并在风险管理体系中融入相关ESG风险因素，包括企业营运、腐败与不稳定、职业健康与安全、气候变化等。

我们对气候变化进行了初步风险评估，已识别如极端天气影响自身及客户的生命健康安全、物业日常运营维护成本增加等风险。

2021年，开展重点
业务法律风险检查 **291** 次

督促大区完成重
大法律风险整改 **41** 项

识别风险点 **797** 项

3. 打造“廉洁置地”

华润置地严肃纪律，规范员工从业行为，定期进行年度反腐审查，构建“不敢腐”机制。

华润置地持续开展相关法律法规及公司规章制度的宣贯，提升员工反贪腐意识，坚决防范贪腐现象。我们坚持开展任前廉洁谈话、完善干部廉洁档案，督促廉洁从业；在新员工培训、专业能力培训、供应商管理等项目中融入廉洁教育；持续创新廉洁宣导手段，通过廉洁海报、廉洁网站、微信公众号等方式，营造企业内部风清气正的良好氛围。

公司治理

C R L A N D

华润置地通过推进“大监督”体系建设增强监督合力，聚焦主责主业，提升案件查办质效，做实案件查办“后半篇”文章，为干事者撑腰、为一线办实事，促进企业管理提升；持续加强政治巡察，积极落实“一把手”和领导班子的监督、“靠企吃企”专项整治等多项重点工作。

华润置地对贪腐现象秉持零容忍态度，我们在公司网站设置举报窗口与结果申诉窗口，同时开设举报邮箱、举报电话。供应商及承包商等合作人员均可对华润置地员工或单位及部门违反廉洁从业、滥用职权、失职、渎职、违反经营管理秩序等违纪行为进行投诉和举报。

2021年，华润置地发生贪污、贿赂、勒索、欺诈及洗黑钱的诉讼案件 **0** 件

2021年，累计开展廉洁教育培训和警示 **1,360** 场次 覆盖 **11** 万人次

4. 保护知识产权

华润置地高度重视对知识产权的保护，贯彻落实知识产权法律法规的相关要求。通过商标注册、软件著作权登记、专利申请等，提升知识产权保护力度，并积极采取商标监测、诉讼维权等方式维护自身合法权益，充分尊重合作方的知识产权，严格遵守许可范围，并协助合作方抵制侵权行为。



截至2021年末，华润置地
累计取得国内注册商标 **1,383** 件

累计取得
软件著作权 **32** 件

累计取得专利 **164** 件 其中发明 **28** 件 实用新型 **96** 件 外观设计 **40** 件

5. 合规信息披露

华润置地按照真实可靠的原则，向股东和投资者及时准确披露经营信息。2021年，公司确立了“大合规”体系、“十四五”战略规划及体系建设方案，搭建“总部—下属单位”两级合规管理组织，合规工作进入系统化管理。

我们于2021年发布了中期报告及业绩报告，全程直播业绩发布会，保障投资者沟通渠道畅通，并在官网持续更新财务日志以及财务分析，及时发布通知与公告让投资者了解公司发展情况。

6. 反不正当竞争

华润置地严格遵守《中华人民共和国反不正当竞争法》《中华人民共和国反垄断法》的规定及商业行为守则相关内容，切实履行公平交易、廉洁合规的工作要求。积极开展房屋销售反不正当竞争的法律培训，通过加强内控审查及组织员工培训等方式，提高企业及员工反不正当竞争及反垄断的经营意识，加强对违规行为的判断，从而预防相关情况出现，筑牢公平运营底线。



责任管理

CR LAND

1. 可持续发展愿景

华润置地注重将社会责任融入企业发展战略与日常经营。我们在公司“十四五”战略发展规划框架下确定了以诚实守信、业绩导向、以人为本、合作共赢为价值观的可持续发展管理目标。



2. 可持续发展管理

华润置地建立了自上而下的可持续发展治理架构，不断加强董事会参与，在董事会层面成立企业社会责任委员会，于执行层面成立ESG工作小组。2021年，华润置地制定ESG战略目标，进一步明确推进ESG关键领域工作的战略方向、具体目标和重点工作，推动ESG工作真正融入经营管理，助力华润置地提升可持续发展能力。

董事会对于ESG事务的领导与监督

华润置地董事会负责提升公司中长期价值，指导公司整体的营运和业务发展战略，监察所有业务的企业管治实务，以及建立健全内部控制和风险管理体制。

为提高董事会可持续发展工作的参与度，董事会成员定期接受与可持续相关的培训，提升对可持续发展/ESG的认知，以建立有效的、常态化的可持续发展管理体系。

董事会多元化构成

华润置地采纳董事会多元化政策，综合考虑性别、年龄、教育背景、专业经验、技能、行业经验等多种因素，以实现董事会多元化。有关董事会各位董事的专业背景详情，可参阅2021年年报的企业管治相关内容。

ESG管理架构及管理制度

为进一步推动可持续发展管治工作，华润置地在企业社会责任委员会基础上自上而下搭建完善的可持续发展管治架构。2021年，我们严格实施《环境、社会及管治工作管理手册》，对ESG工作进行常态化管理。

3. 利益相关方沟通

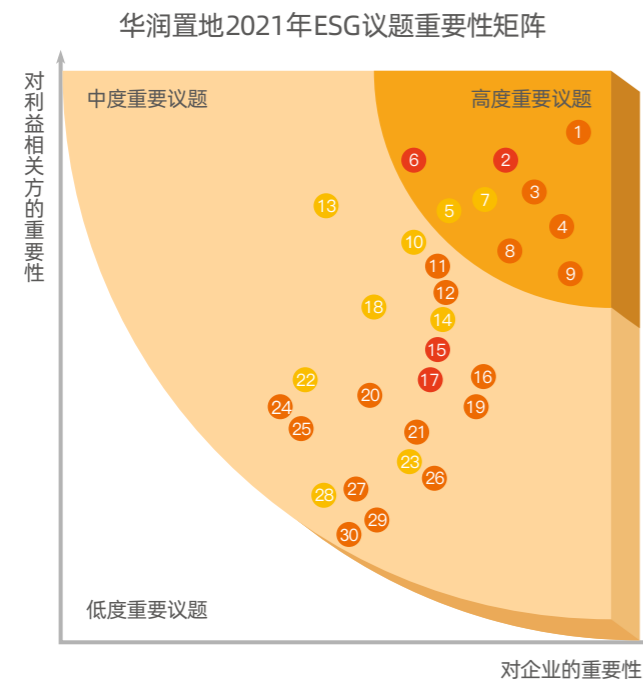
利益相关方类别	诉求与期望	沟通与回应
政府及监管机构	守法合规经营 支持地区发展 贯彻国家政策	持续强化企业合规管理 参与政府相关会议及合作 响应相关国家政策
股东	创造市场价值 加强信息披露	持续创造经营业绩 提升公司管治及风险管理水平 定期发布报告，及时披露信息 召开股东大会，加强投资者关系管理
业主和客户	产品服务质量 保护合法权益	落实客户满意度调查 建立健全客户服务体系 完善客户意见反馈及投诉处理机制
员工	保障员工权益 促进员工发展 关爱员工健康 参与公司管理	制定有竞争力的薪酬体系和福利保障机制 组织员工培训，完善晋升机制，搭建发展平台 改善工作条件，关爱困难员工 开展员工活动，加强员工沟通
供应商及合作伙伴	促进行业发展 合作互利共赢	实施阳光采购，打造责任供应链 定期召开招投标大会、供应商大会 参与行业组织，推动行业发展
科研院所 行业组织 媒体与社会团体	遵守行业规范 促进产业创新 信息透明公开	加强对外交流与合作，参与产业创新研究 参与行业评优，对行业规范提出建议 完善新闻披露制度，优化舆情反馈机制
社区	支持社区公益 提供就业机会	积极参与慈善捐赠，投身社会公益活动 校园招聘与社会招聘
环境	合理利用资源 保护生态环境	落实绿色施工，打造绿色建筑，建设绿色社区 提高能源和资源使用效率，落实节能减排 加强环境信息披露，管理环境相关风险

4.重大性议题判定

华润置地的可持续发展重大性议题判定步骤如下：

- 01 议题识别**
 通过同行对标，识别行业性的重要性议题形成议题库
- 02 议题排序**
 在2020年问卷调查结果基础上，重新评估各个议题对于公司和利益相关方的重要性对问卷调查结果进行分析，得出议题的重要性排序
- 03 议题审核**
 公司管理层对重要性议题及排序进行审阅外部专家对重要性议题及排序进行审议和建议
- 04 议题报告**
 根据重要性议题判定结果，在报告中进行有针对性的披露

华润置地最新的可持续发展议题重要性分析矩阵及列表如下：



议题重要性	排序	议题名称	所属范畴	披露位置
高度重要性议题	1	安全健康	社会	韧性员工
	2	合规运营	管治	韧性伙伴
	3	隐私和数据安全	社会	韧性服务
	4	产品质量管理	社会	韧性服务
	5	物料使用	环境	韧性生态
	6	经营绩效	管治	2021年关键绩效
	7	污染物排放	环境	韧性生态
	8	创造就业	社会	韧性员工
	9	薪酬福利	社会	韧性员工
中度重要性议题	10	废弃物管理	环境	韧性生态
	11	保护知识产权	社会	公司治理
	12	保障客户权益	社会	韧性服务
	13	节约能源	环境	韧性生态
	14	生物多样性	环境	韧性生态
	15	风险管理及内部控制	管治	公司治理
	16	公益慈善	社会	韧性社区
	17	利益相关方沟通	管治	责任管理
	18	节约水资源	环境	韧性生态
	19	职业发展	社会	韧性员工
	20	合规雇佣	社会	韧性员工
	21	责任采购	社会	韧性伙伴
	22	应对气候变化	环境	韧性生态
	23	租户可持续发展影响管理	环境	韧性生态
	24	创新业务	社会	韧性服务
	25	社区关爱	社会	韧性社区
	26	质量监察与评估	社会	韧性服务
	27	行业发展	社会	韧性伙伴
	28	绿色建筑	环境	韧性生态
	29	客户满意度	社会	韧性服务
	30	政策响应	社会	公司治理

5.履责能力提升

华润置地全面梳理现有制度，按照《华润集团社会责任工作管理办法》和《ESG工作管理手册》的要求，建立了涵盖经营绩效、社会绩效和环境绩效的社会责任指标体系。同时，通过参与社会责任相关会议、组织开展培训以及工作考核评优，提升员工履责能力，促进企业可持续发展。



立身

C R L A N D

实践篇

勇担社会责任^o

CRland

韧性服务

章节概述

华润置地致力于成为“好产品、好服务”的央企标杆，始终秉持“品质给城市更多改变”的初心，提炼出“品质、健康、智慧、服务”四大理念，坚持匠心铸造的高品质之路，为城市构建理想未来，为客户打造品质生活。为了更好地以客户为中心，2021年，我们在原有项目风控体系、服务品控体系、满意度管理三大板块基础上，为客户提供“全周期、全价值链、全旅程”服务。

议题回应

本章所回应的可持续发展议题：

质量检查与评估 保障客户权益 产品品质管理 政策响应

本章所回应的SDGs议题：



本章涉及的HKEX ESG指标：

B6.2/B6.4/B6.5

本章涉及的CASS-CSR4.0指标：

S1.4/M2.1/M2.2/M2.4/M2.5/M2.6/M2.7/M2.8/M2.9/M2.10/M2.11/M2.12/M2.13/M2.14/M2.15/M2.16/M2.17/M2.18



目标回顾

目标设定	进度回顾	年度提升计划
<ul style="list-style-type: none"> 以客户满意为核心，以高品质实现为基础。坚持“客户导向”，推动实现全面高质量发展；实现销售物业快速开发、持有物业按计划开业，成为城市综合开发运营商与质量管理能力的引领者。 完成运营、营销、生产、职能等领域新建和优化项目，快速补齐运营数字化短板，助力生产运营精细化落地。 	<ul style="list-style-type: none"> 完成运营系统上线，实现各级运营在线进行回报偏差管理，且各项目横向可比，纵向可追溯。 完成营销系统5大模块建设，优化营销管理平台，提升营销业务线上覆盖率。 深化生产领域场景覆盖，实现设计、招采、成本、工程等专业全面线上化，生产条线整体工作提质降本增效。 采购云系统通过国家质量认证中心电子招投标系统交易平台认证；iCost系统荣获“目标成本管控系统及其方法”发明专利证书。 华润置地工业化建造体系实现全国落地推广。 	<ul style="list-style-type: none"> 未来，我们将继续践行科技赋能、创新引领战略，切实推动客户需求全方位落地，致力于为客户提供全价值链服务，为客户利益提供全周期保障。 落实全员客户意识、底线意识和计划意识。 建立创新平台，完善创新机制、科技建造，实现产品提升、开发提效。 实现管理业务信息化、信息平台数字化、生产经营智能化。

责任案例

超2,300人保赛团队 护航第十四届全运会

2021年9月，第十四届全运会在西安盛大开幕，华润置地不但统筹代建了西安奥体中心大赛主场馆，还勇担西安全运会保赛使命，为第十四届全运会的精彩圆满举办贡献出自己的力量。

华润置地累计2,300余人参与保赛工作进行封闭管理，全力保障场馆运营、演艺服务、演赛转换、贵宾接待及观众服务等，成为此次全运会规模最大的保赛主体。针对第十四届全运会开闭幕式、演赛转换及田径、游泳等各项赛事保障，我们还将保赛队伍细分为45个团队，提供细致专业的场馆保障。华润置地还专门成立了约420人的机电保障团队，确保赛事顺利运转，为大赛免除后顾之忧。2021年的夏天我们为全运会保驾护航，2022年的夏天，华润置地也将继续用优质的服务护航大运，与城共“蓉”。



第十四届全运会保赛工作人员



第十四届全运会保赛工作人员

赋能城市 澎湃未来

CR LAND

助力城市更新

作为“城市生态专业构建者”，华润置地积极落实国家“十四五”规划关于“城市更新行动”的要求，立足粤港澳大湾区，依托有机运营和精细化全链条管理，推动城市综合生产力全面提升，赋予旧城中村、旧住宅区、旧商业区等区域新活力，为城市美好生活焕新赋能。2021年，深圳雪花啤酒厂项目顺利落地，成为深圳龙岗龙园、东莞虎门北站等项目的前期服务商，获评“2021中国城市更新综合实力标杆企业”。



雪花啤酒总部基地效果图

2万平米文保建筑 用数字与品质谱写“时代”篇章

沈阳时代之城项目总占地约55万平米，总建筑面积约108万平米，是华润置地在活化使用历史保护建筑上的力作，也是我们至今在沈阳展示面积最大的示范区。该项目前身是沈海热电厂和东贸库，是沈阳市现存建设年代最早、规模最大的民用仓储建筑群，承载着东北老工业基地的特殊记忆。为了延续工业文脉，传承时代记忆，华润置地融合了2万平米文保建筑，规划了集“网红商业+社区配套”于一体的品质社区，链接了沈阳大东区过去与未来的时代记忆。

项目保留了7栋建筑原真性较好的工业遗存建筑，设计了高空步道配套公园冷凝塔底座，对住宅和商业学校采用红色外立面以呼应旧仓库红砖。项目既是我们探索东北地区城市升级的有益实践，也是我们追求卓越品质的深刻印记。



沈阳时代公园



沈阳时代之城售楼处

升级配套服务

华润置地积极打造高品质长租公寓、康养服务、教育配套、文体场馆运营等城市配套服务，与三大主航道业务并行，实现生态圈业务崭新突破，发挥配套服务的协同优势和接续能力。2021年，我们顺利完成一批康养及长租项目开业，实现多项城市配套服务的品质跃升。其中，悦年华颐养中心获中国首个康养机构CARF认证；西安三中心为全运会顺利召开保驾护航，成为赛事名城的新名片。

2021年，华润置地新获取政府公共设施代建项目 **40** 多个

2021年，带动政府投资额超 **150** 亿元

筑就美好生活

作为“美好生活建设者”，华润置地在保障性租赁住房建设中唯实惟先，充分发挥央企压舱石的稳定作用。2021年，我们顺利完成11个长租公寓项目落地，形成大型租赁社区、高端服务式公寓、白领公寓、青年公寓、城中村有机更新项目等多条产品线，满足新市民、青年人等不同群体的租房居住需求。

有巢国际公寓 住有所居，居之心安

2021年，上海有巢国际公寓社区泗泾店正式开业，有巢率先成为租赁市场唯一布局京沪双试点项目，树立业界租赁住房市场标杆。

有巢以“简单笑，安心住”为理念，面向全国900万高校毕业生推出“安心计划”，助力毕业生群体在城市安心安家。该计划提供“押一付一不上浮”“免费换房”“安心筑梦基金”“安心服务礼包”等优惠福利，紧贴初入社会的毕业生群体需求，助力青年住有所居、居之心安。



有巢入住租户合影

2021年华润置地新开工保障性住房面积 **34** 万平方米

竣工面积 **18.8** 万平方米

匠心质造 创新智造

CR LAND

严控质量管理

华润置地持续通过提高产品质量效益，带给消费者创新消费体验。我们自2016年起建立了全面的质量管理体系，严格把控产品质量。同时，我们积极开展ISO9001等质量体系认证，引进第三方开展质量评估工作，致力为客户提供安全优质的产品。

健全的质量管理体系

- 《华润置地质量管理体系建设规定》等上百项内部产品质量管理政策
- 安全隐患治理机制，定期开展隐患排查，如发现产品存在安全隐患，第一时间召回，保证客户生命财产安全

匠心
质造

专业的质量检测评估

- 华润置地各大区均已全面完成ISO9001质量体系认证，并在执行过程中，按年度申报复审，确保认证有效性连续
- 引进第三方专业评估机构，对在建及交付的住宅和公建项目进行评估检查，加强质量监督，提升质量均好性

住宅项目 加大对结构安全、渗漏风险、空鼓开裂等风险排查的质量评估，更加注重后期交付品质；交付过程中增加一户一验，减少报修率；新增归家动线检查，增强客户体验；实现交付风险前置预警、底线问题触碰率下降，以及风险整改闭环进一步提高。

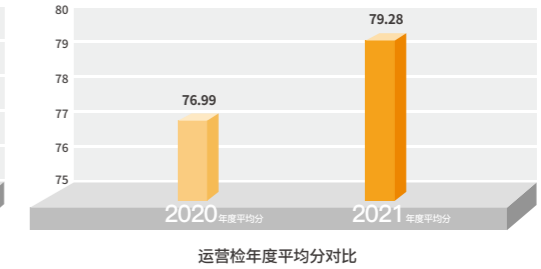
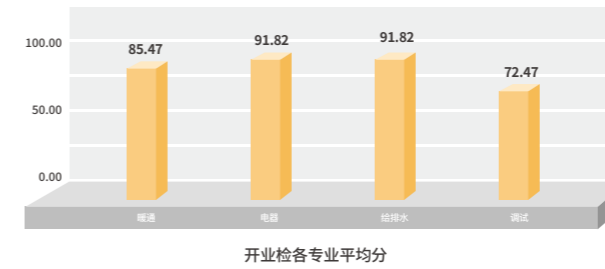
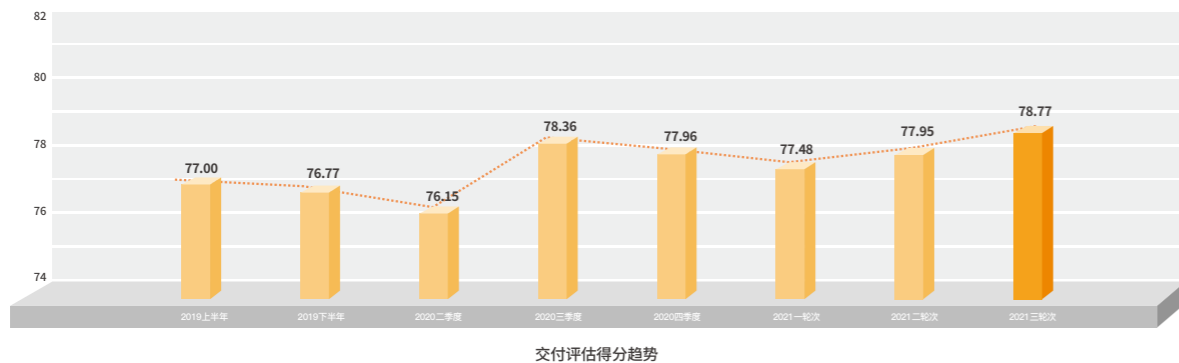
公建项目 除对机电、精装、幕墙和景观专业进行专项质量评估外，新增土建质量评估，重点关注项目运营安全、运营能耗和功能。

2021年度，住宅项目交付质量评估总计 **161**次

综合得分 **78.22**分

同比提升 **0.72**分

2021年度，公建项目机电系统交付质量检查 **40**次 包括不同业态的项目 **22**个 其中购物中心项目检查32次；写字楼项目检查4次；酒店项目检查4次，开业质量提升明显。



坚持产品创新

2021年，在“重塑华润置地，实现高质量发展”的战略目标指引下，华润置地以“产品创新”及“产品标准化”为高品质护航，组建专项技术推进组严控质量，推动25个大区级标杆项目落地。同时，华润置地加快数字化转型步伐，全面探索城市智慧化，充分利用科技创新和数字力为企业经营深度赋能。2021年，我们编制了《华润置地智慧社区设计标准》，通过统一标准实现数据互通，缩短了建设工期。

智慧化产品

- 搭建BIM+智慧工地管理平台，填补了我们在工地数字化的空白
- 扩大智慧消防布局，并在70余个项目中推广应用智慧工地、智慧消防新产品

创新
智造

智慧化项目

- 新增智慧社区管理平台，从智慧物管、智慧通行、智能家居、智能安防四大维度全方位升级社区产品，搭建未来社区管理体系

北京幸福里

绿色人居下的创意代表

北京海淀幸福里是华润置地产品创新的标杆项目之一，在2021年荣获景观建筑类别最高荣誉——美国建筑大师奖至尊奖。北京幸福里立足绿色人居需求，秉持“润系”健康要素，融入科技功能，可实现远程温度调控及PM2.5监控等多种智慧生活方式，成为北京地区住宅五星认证测评项目之一。



2021年，技术研发投入 **2.3**亿元 截至2021年末，智慧工地安全管理已覆盖5个大区项目 **40**个 消防集控平台覆盖大区 **5**个 共推广应用项目 **21**个

截至2021年末，华润置地完成能源管理平台在 **10**个新项目中推广

应用项目累计达 **82**个

用心服务 臻于至善

C R L A N D

保障客户权益

华润置地重视项目全周期客户体验与评价，尊重客户需求。我们通过保护客户隐私、强化责任营销等方式，切实保障客户的基本权益。

保护客户隐私

华润置地制定了《华润置地CRM 客户信息提取管理规范》等内部政策，并在《华润置地员工手册》中设置《保密条例》规定，通过专人专职信息安全管理以及员工保密要求和意识培养，高度重视对客户权益及隐私的全生命周期保护。

强化责任营销

华润置地倡导可持续消费新模式，秉承负责任的营销理念。2021年，我们制定了华润置地营销标准化指引，以确保客户接收到真实有效的信息；通过信息公示、特别提醒、实地验收等形式主动与客户沟通必要的信息；通过线上线下多种形式的培训和审核，全力确保营销信息符合法律规范，多维度强化责任营销。

营销标准化指引

通过“营销标准化四库全书”中的《物料体系构建之对客户物料风控指引》，规范销售全周期内风险防控管理动作，以确保销售道具、推广内容、公示信息的真实规范。

内容审核及审计

线上OA系统优先审批线上推广、展示及销售说辞内容；线下法务及客户关系部审核日常出街画面，并对审核内容定期进行审计追责。

产品信息培训

通过营销夜校等形式对营销人员开展负责任营销培训与考核，包含《营销法律知识培训及案例介绍》等内容，培养员工责任营销意识。

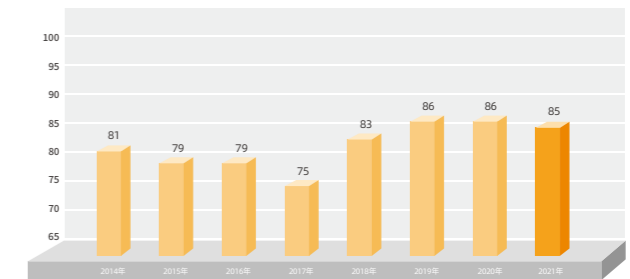
2021年内，我们未发生因违反消费者资料与隐私保护规定所引起的投诉（包括第三方或监管机构提出的投诉）**0**件

规范服务要求

2021年，华润置地迭代更新《华润置地住宅项目全周期客户风险停止点检查管理指引》《华润置地住宅客户投诉处理管理规范》等服务管理规范，对内严格落地项目全周期风控体系；对外实施暖心交付、精益维修等服务品质管控体系，及时回应客户诉求，满足客户多元化的服务需求，提升客户满意度。

客户满意度调研

华润置地始终坚持站在客户的立场提供产品及服务，争取客户百分百满意。我们重点关注维修整改、投诉处理及物业等基础服务，并引入第三方机构对开展神秘客户服务调研，将客户满意度纳入业绩考核，持续加强高品质的客户服务能力建设。影业公司等不同业态制定分级分类的投诉处理机制，为客户提供全流程咨询服务，提高客诉处理效率。



华润置地历年住宅客户满意度：2021年住宅客户满意度**85.46%**
新交付项目满意度大幅提升**7个百分点**

悦年华·颐养中心（深圳松岗） 让长者悦享美好年华

2021年，悦年华·颐养中心（深圳松岗）荣获CARF国际老年照护金标准认证，全面提升了整体服务体系，优化了服务机制及客户投诉处理流程。中心组织多种丰富精彩的精神文化活动，让长者能够悦享美好年华。为了让长者实现自我价值，帮助长者们登上第六季《深圳老有才》晋级赛等平台展示风采。2021年，悦年华·颐养中心（深圳松岗）满意度提升增幅为20%，收获长者及家属的一致好评。



悦年华颐养中心（深圳松岗）

客户诉求响应

华润置地在客户诉求响应上，聚焦“以人为本”，主动回应不同客群的个性化权益关注点。针对住宅项目、商业项目、在营酒店、影业公司等不同业态制定分级分类的投诉处理机制，为客户提供全流程咨询服务，提高投诉处理效率。

投诉渠道线上化

全面推广4001099888客户服务热线以及“润·服务”系统客户端小程序，支持客户随时报单，拓宽客诉渠道，实现报事报修过程在线追踪。



投诉处理专业化

通过客户回访、满意度调研、日常抽检等形式跟进诉求处理情况，提高客户服务团队诉求受理效率，针对重大客诉建立专项跟进机制。

响应迅速灵活化

针对不同诉求匹配客服人员，做到30分钟内响应客户，48小时内首次回复并与客户沟通解决方案。

2021年，华润置地全国住宅项目共受理客户投诉 **29,773** 件 投诉关闭率 **99.39%**

青岛万象城

购物中心积极协助顾客储值卡退款

2021年2月7日，顾客张女士致电青岛万象城购物中心，表示在某店铺的储值卡尚有余额约2000元，但因店铺撤店，无人与其对接退款事宜。接到反馈后，中心迅速确认持卡人会员信息，并与店铺对接人沟通，店铺经理表示会为顾客加急退款。购物中心也将沟通结果及时反馈顾客，张女士对中心的协助表示满意。基于此类反馈，青岛万象城启动租户储值卡风险分类管理机制，要求店铺按照统一视觉标准提示储值风险；对于即将撤店的店铺，明确了提前公示期及购物中心的退款督办流程；并通过系统开发，与租户储值系统进行对接，跟踪店铺储值情况，保障消费者权益。

绩效检讨

C R L A N D

2021年，华润置地新开工保障性住房面积

34 万平方米

竣工面积

18.8 万平方米

2021年，能源管理监控平台成功上线商业项目

61 个

顺利通过验收商业项目

43 个

2021年，华润置地全国住宅项目共受理客户投诉

29,773 件

投诉关闭率

99.39%

勇担社会责任

CKland

韧性生态

章节概述

华润置地积极响应建设“生态文明”和“美丽中国”的号召，助力国家“3060”碳达峰碳中和目标的实现，将绿色发展理念融入企业运营的各个环节，不断完善环境管理体系，推动绿色建筑的发展，推进装配式建筑在工程项目中的应用，并积极参与应对全球气候变化、保护生物多样性等前沿议题。

议题回应

本章所回应的可持续发展议题：

生物多样性 污染物排放 节约能源 废弃物处置 绿色建筑 节约水资源 应对气候变化 租户可持续发展影响管理

本章所回应的SDGs议题：



本章涉及的HKEX ESG指标：

A1.1/A1.2/A1.3/A1.4/A1.5/A1.6/A2.1/A2.2/A2.3 A2.4/A2.5/A3.1

本章涉及的CASS-CSR4.0指标：

E1.1/E1.2/E1.3/E1.4/E1.5/E1.6/E1.7/E1.8/E1.9/E1.10/E1.11/E1.12/E2.1/E2.2/E2.3/E2.4/E2.5/E2.6/E2.7/E2.8/E2.9/E2.10/E2.11/E2.12/E2.13/E2.14/E2.15/E2.16/E2.17/E2.18/E2.19/E2.20/E2.21/E2.22/E2.23/E2.24/E2.25/E3.1/E3.2/E3.3/E3.4/E3.5/E3.6



目标回顾

目标设定	进度回顾	年度提升计划
<ul style="list-style-type: none">不发生一般及以上环境污染事件。不发生黄色及以上等级环保舆情。完成节能目标：万元增加值可比价综合能耗同比2020年下降1%。持续开展环保公益活动。	<ul style="list-style-type: none">2021年未发生一般及以上环境污染事件。2021年未发生黄色及以上等级环保舆情。2021年万元增加值可比价综合能耗同比2020年下降12.96%，完成集团下达的同比2020年下降1%的目标。开展了地球一小时、节能宣传周、世界环境日等环保公益活动。	<ul style="list-style-type: none">加强能源消耗的分业态统计。提升在建项目扬尘、噪声的治理举措效果。进一步推动各单位开展宣传和参与环保公益活动。推进绿色租赁工作，鼓励所有新租户签署环境承诺。

责任案例

深圳海堤重建工程突显生物多样性保护

深圳东部海堤重建工程（三期）包含六段岸线约15km长，是华润置地代建的涉及民生安全的重大项目。我们在项目设计时充分考虑生物多样性和岸滩堤身防护，增设了潮汐通道，为海洋生物提供更多栖息场所。

海堤重建工程设有仿礁生态块石护面，并在其中覆盖礁石和粗砂，增加人工鱼礁、鱼桩，为鱼类等提供繁殖、生长、索饵和避敌场所，以保护增殖鱼类。项目对水下结构进行生态化处理，增加表面肌理，提供动植物附着与生长的空间，对现有海洋生物栖息地进行保护和修复。为促进岸线生态化，部分仿礁生态石护面随潮水涨落留存海水，因此嵌入种植土，种植防风抗浪、耐盐碱的本土植物品种，进行植被种植和养护，提高护岸植物多样性，建成干湿交替、水缓水急、水深水浅的重要缓冲过度地带。这样有利于潮汐交替过程中恢复生物多样性，同时在堤顶设置生态休闲带，结合现状植被增加垂直绿化，提高植被丰富性。2021年10月开放后，该地区迅速成为市民喜爱的滨海公共空间。

华润置地注重降低自身经营活动对环境造成的影响。我们严格遵守《中华人民共和国环境保护法》等法律法规，制定了《华润置地节能减排管理规范》《华润置地开发项目扬尘噪声污染管理指引》等内部政策，并建立了企业自然灾害预警及应急机制。

在由香港环保促进会举办的2021年“香港绿色企业大奖”评选中，华润置地共获4银：华南大区、成都公司、北京西单更新场项目获“卓越环保安全健康奖-银奖”，杭州亚运村技术官员村项目获“优越环保管理奖（项目管理）-银奖”。

2021年，华润置地在运营阶段环境保护投入的总额达 **1,292.07** 万元

2021年，华润置地在运营阶段节能减排改造投入的总额达 **919.64** 万元

绿色建筑认证

2021年，华润置地获得绿色建筑认证项目 **68** 个，获得绿色建筑认证的建筑面积达到 **944.06** 万平方米，其中，高星级项目（绿建二星级及以上）数量为 **62** 个，占总体绿色建筑认证项目数量的 **94%**

2个项目获得运营评价标识二星级：中国华润大厦，作为超高层办公代表业态，建筑面积达 **26.77** 万平方米

济南华润万象城，作为华润置地代表业态，建筑面积达 **36.77** 万平方米

装配式建筑

华润置地积极开展装配式建筑项目，确保“绿色转型”稳步推进。我们与清华大学、中国建筑科学研究院合作开展建筑产业化技术研究，完成《华润置地装配式建筑工程高品质标准》等六项技术标准的制定和“装配式外墙拼缝注胶施工指引”等成果。

截至2021年12月，华润置地在全国部署装配式建筑项目 **196** 个，装配式建筑总面积达到 **3,399.81** 万平方米

重庆华润中心二期商业综合体 装配率达66.1%

重庆华润中心二期商业综合体(二十四城七期)项目占地面积6万余平方米，总建筑面积49万余平方米，包含超高层住宅楼、办公、酒店、购物中心及配套设施用房、地下商业、地下车库等。装配式建筑设计面积为41,910.3平方米，装配率达66.1%，整个项目装配式建筑实施比例为8.65%。截至2021年底，项目已应用竖向结构采用铝模高精度模板工艺，水平结构采用钢筋桁架楼承板、预制楼梯，外围护墙采用蒸压加气混凝土精确砌块自保温墙体、内隔墙采用钢筋陶粒混凝土轻质隔墙板，内隔墙与管线一体化、管线分离等装配式建筑技术。后续随着施工进展，项目还将应用内装采用全装修、楼地面采用干式工法（瓷砖胶薄贴或木地板）、厨卫采用集成厨卫等装配式建筑技术。



重庆华润中心二期商业综合体(二十四城七期)项目鸟瞰图

绿色施工

CR LAND

节约资源和能源

华润置地践行可持续发展理念。我们合理利用土地和自然资源，鼓励施工项目及社区内的废弃材料循环利用；施工现场沿基坑边设置了排水沟，保证雨水流入市政管网。

施工现场采用LED照明灯、节能灯，场内道路路灯采用太阳能电池板供电，并在现场楼道设置声控开关；使用新能源洒水车，减少汽油、柴油消耗。

积极探索冷站节能 助力节能减排

商业地产是建筑领域的能耗大户，其中空调冷站耗电量最大。目前，华润置地已建成商业建筑面积超过750万平米，华润万象生活在管理过程中，将提升空调冷站能效、实现冷站节能作为商业建筑节能减排的重点工作。

- 优化机电设计标准，在设计阶段围绕冷站能效优化比选设计方案，并在设计节点管理中提出冷站能效目标值。
- 选取南京万象天地和海口万象城作为高效机房试点项目，总结一套适合商业项目的高效机房设计要点，相较于行业良好水平系统能效，试点项目冷站能效目标值可再提升15%~30%。

· 参与国家“十三五”课题“新型建筑智能化系统平台技术”研发，率先将新一代楼宇控制技术——群智能技术应用于大型商业项目，并在济南万象城和吴江万象汇试点项目中实现冷站开业即高效的运行目标。

近年来，华润置地自持商业项目制冷系统运行效率已普遍达到行业良好水平，较前期项目平均节能30%以上。预计未来5年，华润置地自持商业项目开业超50个，通过冷站能效提升实现年节约超3,000万度电。

废弃物处理

根据“分类收集，分仓堆放，分别清运”的原则，华润置地将建筑垃圾和生活垃圾分类清运、统一处理，将灯管、电池等危废品交由专业第三方处理或回收。

施工现场设置封闭式垃圾收集池，集中收集、清运建筑垃圾；对于渣土、废砂浆等可回填利用的建筑垃圾进行回收利用。

扬尘治理

华润置地修订《华润置地开发项目扬尘噪声污染管理指引》及《建设事业部工程类业务项目扬尘噪声污染治理方法选用指引》，明晰了各EHS监督及保障部门的职责，坚持“预防为主、综合治理”的方针。采用降尘设备、洗车设施和安排专人洒水及道路硬化等措施将施工现场粉尘对当地环境的影响降到最低。

噪音治理

华润置地修订了《华润置地开发项目扬尘噪声污染管理指引》及《建设事业部工程类业务项目扬尘噪声污染治理方法选用指引》，严格规定施工时间，采取工程措施和监管措施减低噪声，同时监测噪音响度，引进智慧工地系统，实时监控现场噪音。



采用液压盘锯静力切割



在施工现场外侧围挡设置隔音屏

污水处理

华润置地根据项目所在属地的政府要求，及时办理污水排放许可证照，合法合规处置施工污水。

我们在建筑工地现场设置洗车台、排污沟和三级沉淀池，确保施工污水排放达到相关要求后才排入市政排污管道；在临建生活区设置沉淀池、隔油池和化粪池，生活污水处理后需确保达到相关要求后方可排放。

我们设置泥水分离器，加大循环用水，将处理后的水用于绿化景观用水、扬尘治理、冲洗设备等。

华润置地以《中华人民共和国自然保护纲要》等为依据，识别和管理业务活动对生物多样性和生态系统产生的潜在负面影响，在 2021 年未发生对生物多样性产生负面影响的事件。

我们采用绿化屋顶、垂直绿化等低影响开发技术，增加城市绿地，为鸟类、昆虫等城市生物提供栖息地；利用和保护施工用地范围内原有绿色植被。我们根据《华润置地景观工程工料规范》规定，在使用除莠剂时充分考虑其对动植物的安全性。

节能降耗

华润置地的能源使用包含电力、天然气、汽油、柴油、热力以及其他能源，主要用能为外购电力。我们通过制定节能目标、加强能源统计、建立能源管理监控平台、实施节能项目以及使用清洁能源五大手段，切实减少能源消耗及碳排放。

截至2021年底，能源管理监控平台成功上线商业项目 **61** 个，顺利通过验收商业项目 **43** 个，2021年天然气使用量为 **1,381** 万立方米，较2020年增长 **49.9%**



中央空调“无人值守数据化”

2021年，惠州小径湾艾美酒店借鉴华润置地酒店以往成功经验，积极推进中央空调“无人值守数据化”节能改造工程，项目运行一年后，酒店制冷系统综合节电率为13.9%，节能效果显著。

主要成果：

通过项目实现EHS节能减排工作，为酒店创造经济效益。

在节能改造项目过程中，提升机电设备管理水平，降低机电运维成本和延长机电设备寿命，根据室外环境精确把控室内空气质量，尤其在疫情特殊期间为酒店运营提供环境保障。

大数据和网络化的科技应用，使酒店制冷机房实现“无人值守数据化”节能运行，为酒店后勤机电设备提供参考数据依据，有利于酒店机电智能化和低成本运行。

经济效益：

小径湾艾美酒店中央空调节能改造实施完成后，统计1年空调用电数据，年节约用电量40.9万KWh，年节约电费约29.98万元，投资回收期低于2.9年。

绿色运营

CR LAND

废弃物管理

华润置地严格规范垃圾处置，分类贮存建筑垃圾及生活垃圾，在合法合规的情况下对建筑渣土进行外运。针对写字楼与住宅项目，我们开展了垃圾分类指导，全面践行环境保护社会责任。我们还与当地政府部门合作，引导客户按正确的方式进行垃圾分类，提高全体人员环保意识。



邀属地环保局工作人员授课



木工加工区布袋吸尘器

万象生活开展垃圾分类系列环保活动

万象生活严格遵守《中华人民共和国固体废物污染环境防治法》，认真贯彻落实垃圾分类。

- 在写字楼与住宅项目开展垃圾分类指导工作，引导住户与租户按正确的方式开展实施垃圾分类，提高全体人员环保意识。
- 为有效保持园区环境卫生及消除垃圾对园区带来的污染，各项目与供方协商好清理频次及时间，避免集中垃圾堆放带来的环境污染与安全隐患。
- 各项目均已配备垃圾分类专用垃圾桶，引导广大业主垃圾分类投放，联合社区开展垃圾分类宣传活动，物业成都中心二十四城四期、二十四城六期均获得“生活垃圾分类示范点”称号。
- 开展世界环境日宣传活动，传达华润万象生活环保方面的企业文化并履行社会责任，起到了良好作用。



设置垃圾分类专项投放点



开展与政府部门联动的世界环境日活动

水资源管理

华润置地注重水资源管理，针对不同项目类型造成的水资源浪费，制定相应的水资源管理措施。运营项目根据节水计划和实际用水量分析，制定节水措施、实施节水改造，高效利用水资源。

职业健康管理

华润置地联合华润生命科学建立“健康促进中心”，2021年围绕员工高血压、心理健康、急救、运动健康等主题共开展4次培训、1次筛查，覆盖12,500名员工。我们的家私业务噪声粉尘综合治理取得实效，减少职业危害岗位28人，粉尘、噪声检测合格率分别提升6%和16%。

环境保护

华润置地开展“地球一小时”“世界地球日”宣传活动，呼吁员工、租户及相关方等关注全球气候变化；在“植树节”组织员工和租户代表开展植树活动，倡导低碳生活。

我们联合属地政府部门，共同开展环境保护志愿服务活动，践行绿色发展理念；联合环保局组织开展以“人与自然和谐共生”为主题的活动，助力环保发展。



开展世界地球日主题活动参与政府举办的环境保护志愿者活动

绿色办公

华润置地在日常办公中注重节电、节水、节纸、绿色出行等，营造低碳环保的绿色办公氛围。

我们全面使用节能照明光源，依据季节温度变化控制空调系统开关；严格监控办公区域用水情况，定期检查维修用水管网，减少浪费现象；推行无纸化办公，为森林零净砍伐作出贡献；搭建OA办公系统、视频会议系统，减少工作人员差旅，提倡使用新能源交通工具。

应对气候变化

CR LAND

华润置地致力在整个营运过程中有效地管理和应对气候变化风险，积极主动采取多项措施减缓气候变化，制定策略适应气候变化。

2021年，我们成立了碳达峰碳中和领导小组及办公室。启动“双碳”目标路径编制，并作为唯一房企被国资委指定参与《中央企业碳达峰和碳中和路径研究》重大课题；启动新建与在营改造共9个项目作为“双碳”试点；启动并完成自持项目全面碳核查，准确评估华润置地当前的碳排情况和未来的减碳潜力；建设了深圳国际低碳城会展中心(零能耗/近零能耗建筑)、唐山公元九里三期公寓(超低能耗建筑)项目。



深圳国际低碳城会展中心

2021年4月，在接收到“碳达峰碳中和论坛暨第九届深圳国际低碳城论坛”主场馆深圳国际低碳城会展中心建设任务后，华润置地积极调动资源，配合政府相关安排，如期完成建设任务，倾力打造国内首个零能耗场馆类建筑示范、深圳首个“零能耗+近零能耗”建筑群、未来先进应用减排示范中心。12月论坛如期举办并取得巨大成功，吸引全球关注，联合国前秘书长潘基文、中国气候变化事务特使解振华、全国政协经济委员会副主任刘世锦、中国复关及入世首席谈判代表、国家外经贸部原副部长龙永图等中外专家纷纷点赞。



绩效检讨

CR LAND

2021年获得绿色建筑认证的项目数量共有

68[↑]

获得绿色建筑认证的建筑面积为

944.06万平方米

其中高星级项目（绿建二星级及以上项目）数量为

62[↑]

占总体绿色建筑认证项目数量的比例达到

94%

此外，我们开始研究应对气候变化的方法，努力降低气候变化对业务的影响。未来，华润置地将持续完善环境管理与监督机制，持续开展绿色建筑研究和推广、尝试推广绿色租赁模式、践行绿色运营实践、加强绿色环保宣导，并深入完善应对气候变化的政策以及措施。

勇担社会责任^o

CRland

韧性伙伴

章节概述

华润置地长期致力于构建良性循环的合作伙伴关系，携手各领域生态合作伙伴共生、共赢、共成长；构建绿色健康、阳光透明的合作平台；营造合规、简单、持续的合作环境。我们严格坚守所有采购相关的法律法规红线，与供应商、承建商、行业协会、科研机构等伙伴一道，共同推动绿色供应链发展，实现互利共赢、品质创新。

议题回应

本章所回应的可持续发展议题：

责任采购
行业发展

本章所回应的SDGs议题：



本章涉及的HKEX ESG指标：

B5.1/B5.2

本章涉及的CASS-CSR4.0指标：

M3.1/M3.2/M3.3/M3.4/M3.5/M3.6/M3.7/M3.8/M3.9/M3.10/M3.11/M3.12/M3.14/M3.15/E1.6/E1.7/E2.2

目标回顾

目标设定	进度回顾	年度提升计划
<p>未来三年，全面推动华润置地生产管理的专业能力和组织能力提升，完善置地供应链管理体系，构建绿色健康的供应链生态体系，达到行业标杆水平。</p>	<ul style="list-style-type: none"> 制定差异化供应商策略、招标采购关键环节管理指引，更新优良供方激励政策。 完善采购云平台，获国家《电子招标采购平台认证证书》；建立BI指标平台，实现采购动态管理与监督；上线电商采购、投标保证金、招标计划、招标/投标/合同清单一体化功能，提高业务协同效率。 开展“总对总”沟通；开发“同行伙伴”课程体系，常态化培养“华润化”项目经理。 持续开展供方合作关系调研，针对调研问题开展“生态优化中期总结”、制定优化方案、督促持续改进。置地总分较2020年提高0.3分。 	<ul style="list-style-type: none"> 2022年，华润置地将持续推进供应商管理工作： 加强供方绩效跟踪与管理，形成城市供方资源地图，提升资源规划与管理深度。 持续开展“同行伙伴计划”、“总对总”沟通，以提高合作质量为目标，常态化深度沟通、培训赋能，改善合作关系，激发合作积极性，夯实“选用育留汰”的全过程管理成效。 召开供应商大会，邀请长期、优秀合作伙伴参会，宣贯管理导向，建立高层互信。继续开展供方合作关系调研，检验年度改善成效，定位年度合作关系水平，监督指导持续改进。



责任案例

润城新产业：“政产学研”生态联盟亮相深圳

2021年5月，华润置地成员企业“润城新产业”在深圳正式亮相，“政产学研”生态联盟同时成立。为了响应政府产业导向号召、对接企业技术创新要素、促进高校科研成果转化，润城新产业与广州、佛山、深圳市的相关政府组织、中国航天科工集团磁悬浮与电磁推进技术总体部、深圳大学和清华中城智能制造联合研究中心共建“政产学研”生态联盟，打造政府、企业、高校和科研机构对接的桥梁。未来，润城新产业会继续为科技自立自强和区域高质量发展提供良策妙方。

共筑责任供应链

CR LAND

华润置地重视供应链保质提效的重要作用，我们不断细化供应链管理体系，利用供应商访谈机制、评价系统、履约培训等多种管理模式，与供应商合力推动绿色、责任、廉洁供应链发展，提升可持续供应链价值。

优化供应商管理

我们不断完善供应商管理办法，通过履约评价和奖励扶持举措，帮助供应商提高履约能力，改善自身经营；同时打造优良供应商队伍，携手伙伴实现互利共赢发展。

规范采购管理	开展履约评价	建立奖惩机制
<p>2021年，华润置地实行“采用分离”，先由需求部门提出采购事项，再由采购部门组织招标采购，提升了采购质量及效率。</p> <p>我们进一步优化的采购云系统，获国家《电子招标平台认证证书》，系统安全合规性达国家标准。根据采购管理监督体系，我们建立了华润置地BI指标平台，实现了采购的动态管理与监督。</p>	<p>华润置地按照品类分类不交叉、奖优罚劣原则对供应商进行分级管理，利用“履约、质量、EHS”三维动态监督机制管理评价供应商履约行为。基于动态履约得分，我们每年会按品类、按等级“A-B-C-D”或“优、良、合格、不合格”划定供应商评定等级。</p>	<p>针对AB级/优良级供应商给予履约奖励金等激励措施，对D级/不合格级供应商执行复评和清退机制，持续优化供应商资源。</p>

2021 供应商数目 (家)	华北	华东	华南	华西	东北	华中	深圳	总部	总计
	3,423	4,635	3,924	1,970	1,361	2,123	2,860	611	29,125

<p>2021年，华润置地经济合同履约率 100%</p>	<p>华润置地供应商通过质量、环境和职业健康安全管理体系认证的比率 100%</p>
<p>2021年，华润置地各品类供应商共 29,125 家</p>	<p>列入D级/不合格的供应商数量为 74 家</p>

加强供应商合作

华润置地与供应商长期保持良好的沟通合作，积极引导供应商提高产品质量、社会责任意识、经营管理水平，共同建设可持续供应链。

我们持续实行管理层“总对总”沟通机制，统一双方目标；开发“同行伙伴”课程体系，常态化培养“华润化”项目经理；召开供应商大会，明确华润置地供方管理要求，同步供应链生态建设目标。

其中，为切实保障供应商及承建商工人的劳工权益，我们严格遵守国家和地方关于农民工工资的有关规定，并要求履约合作方签订《不拖欠农民工工资保障函》，从而有效降低供应链的劳资风险。

华西大区供应商大会 同心同行，共创共赢

2021年4月15日，华润置地华西大区召开“同心同行，共创共赢”年度供应商大会，共计201家供方参与。

本次大会明确了供方管控思路，华西大区在供方选择上执行“严入围”，强化标前交底工作，同供方对称项目信息，充分交流项目管理要求，力争达到开发成本低、产品品质好、供方质量优的目标。

2021年，华润置地“同行伙伴”课程体系覆盖供应商 **218** 家

项目经理 **551** 位



华西大区供应商大会现场

推动行业发展

CR LAND

作为央企革新排头兵，华润置地始终重视多元跨行业合作，持续提高自身技术创新和服务升级的内生动力，推动产学研深度融合。我们不断探索新的商业合作模式，建立行业标准，积极推动行业创新，实现互惠互助，共同发展。

产学研合作

华润置地注重创新和可持续发展，在发展自身的同时，也积极通过产学研合作吸收新的技术及管理经验。我们支持建筑相关的前沿技术及应用研究。2021年，围绕集团“服务中国制造转型升级”的战略使命，我们成立了润城新产业——“政产学研”生态联盟，深耕智慧和健康领域，积极与各知名研究机构和高等学府合作，推动产学研用一体化，探索新的商业模式。

跨行业合作

我们积极开展跨行业合作以突破传统的“烟囱式”创新，在加快自身多元化发展的同时，构建跨界合作新生态。在数字领域，我们与科大讯飞达成战略合作，共同推进智慧城市科研成果落地。

参加行业组织

华润置地作为地产央企标杆，深知自己推动行业发展的责任担当，我们重视同行业组织之间的合作，推动行业间信息互通、资源互享、优势互补，增强行业内交流，探索行业发展新路径。2021年，华润置地加入了国际展览与项目协会（IAEE）和国际协会联盟（UIA）等行业组织。

建立行业标准

华润置地积极参与行业标准的编制，促进行业规范发展。2021年，我们参与了《公共建筑机电系统调适技术导则》（T/CECS764）的编制工作，该导则已通过中国工程建设标准化协会批准正式发布。



西安国际会展中心加入会展行业国际协会 拓展国际交流

为提升场馆国际化运营品质，促进国际交流与合作，2021年10月，西安国际会展中心加入国际展览与项目协会（IAEE）和国际协会联盟（UIA）。IAEE是全球展览业的一流组织，加入IAEE有助于华润置地以西安会展中心为平台，拓展更广泛的国际交流，在世界的舞台上展示中国的优秀会展成果。





绩效检讨

C R L A N D

2021年，华润置地继续优化供应商管理办法，我们的供应商通过质量、环境和职业健康安全管理体系认证的比率达到

100%

我们建立了BI指标平台，实现采购动态管理与监督。同时，我们积极参与行业标准的编制，促进行业规范发展。

勇担社会责任^o

CRland

韧性员工

章节概述

华润置地致力于为员工打造公平多元的雇佣环境和安全健康的工作环境。我们充分尊重和保护每一位员工的基本权益，促进人才培育扶持，关注员工发展与成长，为员工打造一个能够展现才能的平台。

本章所回应的可持续发展议题：

安全健康 合规雇佣 薪酬福利 职业发展 创造就业

本章所回应的SDGs议题：



本章涉及的HKEX ESG指标：

B1.1/B1.2/B2.1/B2.2/B2.3/B3.1/B3.2/B4.1/B4.2

本章涉及的CASS-CSR4.0指标：

S2.1/S2.2/S2.3/S2.4/S2.5/S2.6/S2.7/S2.8/S2.9/S2.10
S2.11/S2.12/S2.13/S2.14/S2.15/S2.16/S2.17/S2.18
S2.19/S2.20/S3.2/S3.3/S3.4/S3.5/S3.6/S3.7

目标回顾

目标设定	进度回顾	年度提升计划
<ul style="list-style-type: none"> 健康工作目标：不发生职业病事件；员工BMI值保持在正常范围比例，并同比2020年提升2%。 安全工作目标：不发生我方责任一般及以上等级安全生产事故；相关方责任一般及以上等级安全生产事故同比2020年下降5%。 到战略期末，实现基层员工薪酬福利待遇处于行业领先水平，员工满意度、幸福度指数明显增长的目标。 	<ul style="list-style-type: none"> 员工劳动合同签订率100%。 社会保险覆盖率100%。 制定了完善的薪酬福利体系。 	<p>未来，我们将加强员工上下班安全教育，持续健全相关管理机制，更加关注员工的安全健康，并将员工流失率的降低纳入长期的人力资源管理方向，不断优化人力资源管理体系。</p>



“与国家共命运 与城市共发展”主题展览

责任案例

上市25周年，向全体员工传递满满正能量

在上市25周年之际，华润置地启动首届“企业文化月”，在全国7个大区、80余个城市开展系列文化主题活动，将企业形象与风采凝结在每位员工的身上。

2021年10月18日，“与国家共命运 与城市共发展”庆祝建党100周年暨上市25周年主题展览，拉开了华润置地首届“企业文化月”帷幕。11月8日，华润置地举办“RUN！向未来”首个司庆日活动，全国各个大区多个城市举办了健康跑、开放日、生日会等形式多样的庆祝活动。

华润置地还通过润马会、润志会、润书会等组织，开展丰富多彩的员工活动。各大区和事业部纷纷响应，如开展“永远用奋斗定义自己”主题摄影比赛，记录奋斗历程和精彩瞬间；举办“RUN！向未来”羽毛球赛，员工们积极表现自我，为业绩冲刺积蓄力量。



保障员工权益

CR LAND

1. 合规雇佣

依据《中华人民共和国劳动法》等相关法律法规，华润置地为保障劳动者享有劳动权利和履行劳动义务，制定了《华润置地招聘管理规定》《华润置地员工手册》等内部政策，全面保障员工在招聘、晋升、离职、工作小时数、薪酬福利等方面的合法权益。

华润置地坚持落实劳动者机会平等、多元化、反歧视等方面的合法权益。2021年，我们在各用工环节均无歧视、使用童工或强制劳动的情况出现。

员工劳动合同签订率 **100%**

社会保险覆盖率 **100%**

截至2021年末，华润置地在全国的雇员总数 **49,478**人

其中全职雇员 **49,217**人

年龄在30周岁或以下的雇员占比 **33.3%**

2. 多元融入

华润置地坚持人才多元化共融发展，平等对待每一位员工，包容员工各方面的差异性，反对任何形式的歧视，不因员工的民族、种族、国籍、性别、宗教、年龄、性取向、政治派别、婚姻状况等因素而影响录用、待遇、晋升等。

女性雇员占比为 **35.76%**

女性高级管理人员（总监级别以上）占比为 **28.1%**



传递包容尊重

开展残障人士专场招聘会和女职工权益保护宣讲会

华润置地致力于为不同员工群体提供有效的尊重和权益保护。2021年1月，华润置地旗下成都万象城组织开展残障人士专场招聘会，32人次参与面试，为残障人士等弱势群体创造了更多就业机会。同年合肥万象城妇女联合会联合妇联组织，举办女职工权益保护法律条文解读宣讲会，共有35人参会，提升女职工权益保护意识。

3. 薪酬福利

华润置地秉承“敏捷、高效、精干、活力”的组织管理原则和业绩文化，制定了完善的薪酬福利体系。

薪酬机制

根据《华润置地薪酬福利管理规定》，订立明确的规章制度，实行男女员工同岗同酬。

员工薪金对标市场领先水平，坚持关爱基层员工，保障员工基本收入，加快奖金发放。

采用奖金与中长期激励等多种激励模式，并调整薪酬结构、强化激励的即时性，对表现优异的员工给予适当的激励。

福利体系

结合相关法律法规和员工需求，制定全面的福利制度，包括五险一金、法定节假日、法定年假等基本福利。

提供福利年假、节日补贴、工会慰问、员工体检、“润心坊”心理关爱、商业保险、企业年金等公司内部福利。

加强福利体系宣贯，提高员工对福利的感知。



4.民主沟通

华润置地重视民主沟通，优化完善了《关于加强信访工作的实施意见》等内部管理规定，建立“自上而下、自下而上”的双向沟通机制，通过工会组织、员工座谈会、问卷调查等形式帮助公司管理层和员工之间建立多重沟通渠道。

此外，华润置地设立了内部举报和申诉机制，提供信访、邮件、电话等多种举报渠道，保障员工不受地理位置、经济能力、身体状况等情况的限制，及时反馈问题，提出解决办法。

5.民主保护

华润置地遵守《国际人权公约》《世界人权宣言》等国际准则，将联合国可持续发展目标（SDGs）融入公司责任目标和日常经营管理中，保障女性员工平等合法权利，保护残障人士等弱势群体权益。公司也从这些国际准则精神出发，修订公司的劳工准则，指导公司的经营行为。

华润置地自2002年起建设工会，向所有员工无条件开放，实现了员工工会组织全覆盖。通过工会组织，我们不仅保障员工的公民权利，也积极维护员工言论自由，加强员工监督，防范员工权益受损。



6.创造就业

2021年以来，面对行业变化及新冠肺炎疫情的冲击，华润置地充分发挥央企担当，加大对深度贫困地区、定点扶贫县的倾斜力度，进一步加强对农民工、退伍军人、残疾人、贫困地区人员等的吸纳，落实国家“六稳六保”政策，以业务发展为引擎，力保员工规模和招聘数量稳定。2021年，华润置地释放招聘需求12,832个，覆盖工程、设计、人事、财务、招商、运营、物业等多个专业。

促进员工安全与健康

CR LAND

1. 安全生产管理

华润置地高度重视员工在工作场所的安全与健康。2021年，华润置地EHS委员会统筹部署安全健康工作，各级EHS委员会贯彻落实，营造了良好EHS氛围。



(1) 安全生产管理体系

• 优化组织架构

优化开发条线2.5级管控模式，修订“总部、大区、城市”EHS管理界面和授权手册，重点落实责任管理、组织建设、制度建设、风险管控等9个维度18项重点工作。

• 做实城市公司

编制形成《城市公司EHS管理体系》《城市公司安全管理部工作手册》等1套共33份做实城市管理文件；形成成都、湖南、沈阳3个城市公司管理样板。

• 推进全员安全责任

修订、下发《华润置地环境健康和安全责任承诺书（模板）》，增加年度量化目标，并落实签订责任承诺书。

(2) 继续推动安全精细化管理

• 加强安全管理相关举措

华润置地不断加强各项安全管理措施，确保风险可控。其中包括：

- 完善 EHS 管理流程。形成开发、运营2套要素管理体系；推动开发业务管理要素审核标准；修订商业改造、风险双重预防等7项制度。
- 重视EHS相关培训和信息管理系统建设。
- 严控业务流程中的关键节点。为预防工伤、职业病和职业事故，提供必要的安全设备；记录、调查健康与安全事故；为特殊工人（如孕产妇、残障人士等）采取特殊措施。

• 加强责任绩效管理

华润置地要求各级管理人员肩负起安全管理责任，全员签订了《环境健康和安全责任承诺书》，明确环境健康和安全责任相关的岗位职责和义务。

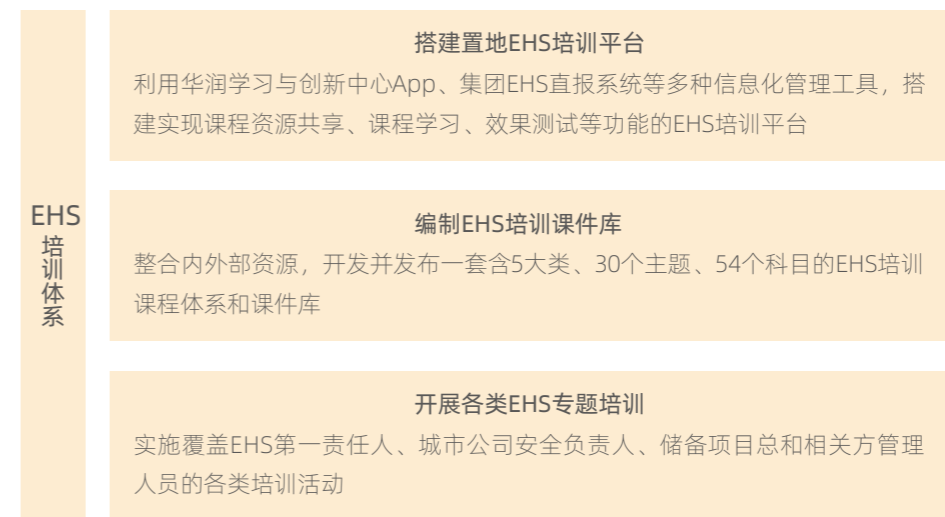
华润置地将高管薪酬与安全绩效挂钩。根据《华润置地EHS管理年度考核实施细则》有关规定，若高管三年中长期激励战略评价周期内发生EHS安全事件，会实行绩效扣分。

• 优化监督考核

华润置地继续实行《华润置地EHS管理年度考核实施细则》，每年定期从事务事件考核和管理事项考核两方面对各大区、事业部进行考核。向华润集团定期上报EHS事故事件、教育培训、监督检查情况，并委托第三方专业机构实施安全检查。

(3) 完善EHS培训体系，实现组织赋能

华润置地重视EHS相关培训，采取多举措搭建完善EHS培训体系，共带动约5万人次参与培训。EHS培训体系的完善，能够提升全公司员工EHS意识和专业知识，实现素质提升和组织赋能。



建设信息系统，实现智慧监管和人效提升

为促进安全信息的交流互通，华润置地不断推进智慧工地建设和消防集控平台试点，以保障对施工现场的信息化监管和消防集控系统各项设施的正常运行。

开发业务：推进智慧工地建设

构建具有6大模块18个功能模块的华润置地智慧工地安全管理平台，接入117个项目，实现“总部-大区-城市-项目”四级智慧管控模式。
推进智慧工地，助力项目EHS管理状态提升。

运营业务：推广消防集控平台试点

从总部平台搭建、试点项目接入、全面推广应用三个阶段推进消防集控平台建设。
完成消防集控总部平台搭建，开发火灾报警系统、视频核警、消防水系统、数据分析等4大功能，2021年完成12个试点项目的接入，2022年将推进39个项目的接入。

2.关注员工身心健康

华润置地倡导“快乐工作，健康生活”理念，开展工间操、健康跑、疫苗接种、“合力杯”篮球赛等健康管理工工作，以及置地同岁生日会、“聚力”项目行等群团活动，多方位促进员工身心健康。我们还为有潜在职业风险的员工建立了职业健康档案，定期监测员工健康指数。

全年组织开展安全生产月、节能宣传周、世界环境日、职业病防治法宣传周、应急普法知识竞赛等活动，约26万人次参加活动（含相关方）。



3.促进相关方的EHS管理提升

华润置地将相关方视同我方，积极促进供应商/承包商的EHS管理提升。严格遵守并执行《华润集团承包商安全管理制度》，对承包商选定、项目实施前的安全管理、承包商作业管理、承包商评价管理等方面做出明确要求。同时，从教育培训、风险管理、监督检查、事故事件管理等方面对承包商进行监督管理。2021年，华润置地形成合规、监督、状态、行为、应急的“1+4”适配管理标准，推动参建三方履责；推行网格化、无烟工地等5项精细管理工具；开展危大工程、高处作业等6类专项整治，累计发现隐患16,967项，并已全部整改关闭。我们开设了针对相关方关键岗位的EHS培训，宣贯EHS管理体系、标准、安全文明生产措施费管理、考核评价等内容，2021年对相关方的培训累计达584,085人·小时。

2021年，华润置地各级单位对相关方的培训累计达 **584,085** 人·小时

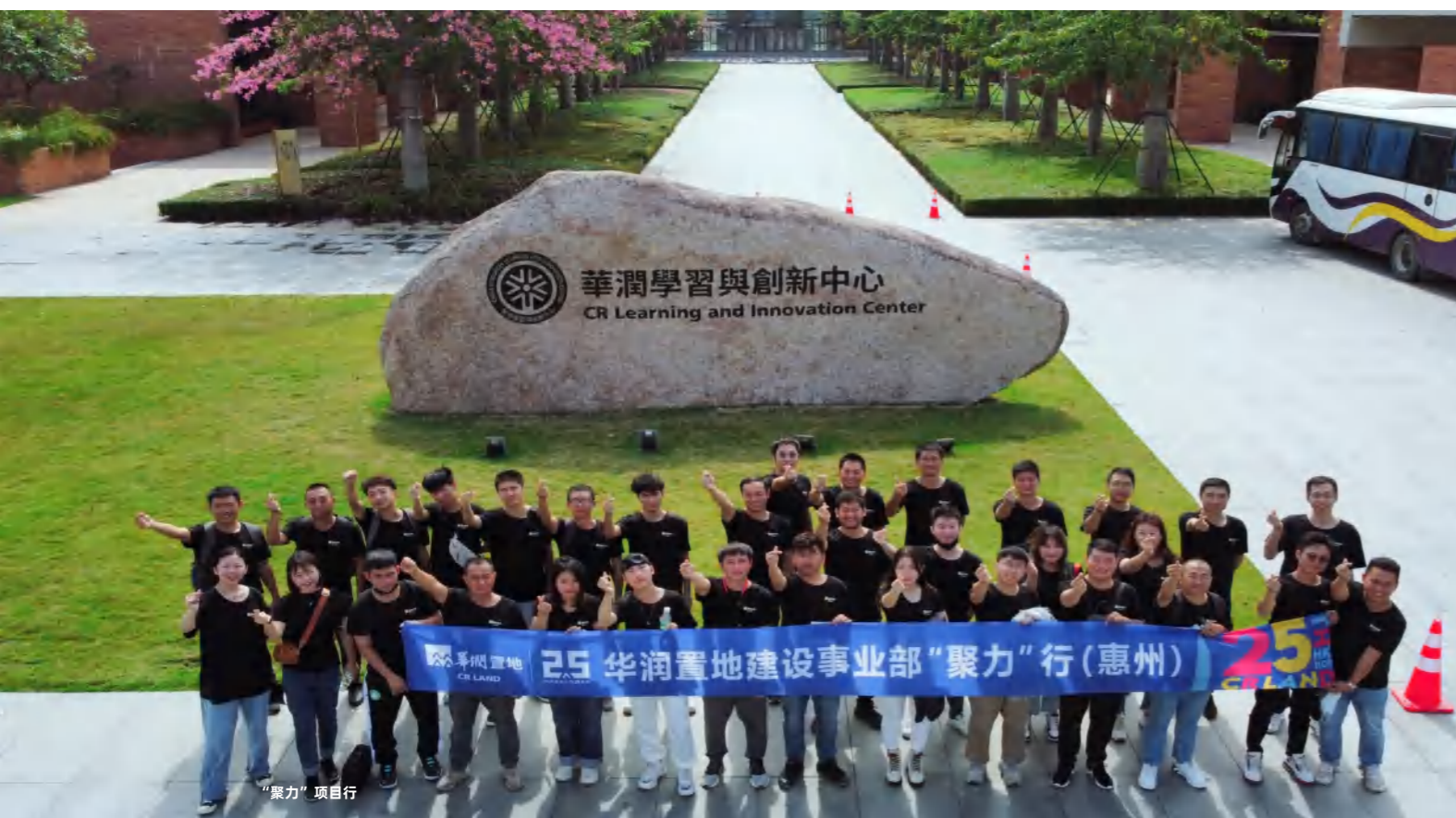
4.特殊时期职业健康与安全保护

• 防汛救灾

- 完善应急管理体系，修订发布《华润置地生产安全事故综合应急预案（2021版）》。
- 启动10次自然灾害预警，成功应对多次自然灾害。
- 累计组织各类应急演练活动794次，共36,580人次参加。

• 新冠疫情防控

- 成立新冠疫情防控领导小组和工作小组，建立“横向到边、纵向到底”的疫情防控和复工复产组织体系。
- 通过落实常态化疫情防控、实施分区分级管理、强化聚集性活动管控、鼓励员工接种等方面的工作，成功应对多地散发疫情。促使员工接种疫苗人数超过5万人，接种率达92.7%。



员工培养与发展

CR LAND

1. 培训体系

华润置地围绕城市公司全价值链组织能力提升，重塑人才培养体系。重点关注经营管理人才、科创人才、工程师人才、香港人才等群体，以“业培联动、训战结合”为主要方式开展人才培养。

2021年，华润置地大力推动内部学习资源建设，开发并上线内部课程583门。开展线上培训，加大人才轮岗交流，加速后备梯队共成长。围绕关键人群，持续通过四级一把手领导力发展项目“凤凰计划”、后备项目总认证与培训“砺剑计划”、技能人才“卓越工匠”系列专项计划、校招生三年培养计划等品牌项目，助推不同层次员工能力提升。

2021年共开展专项培训 **300** 余个

培训共覆盖 **42,550** 人

覆盖率为 **86.5%**

培训总投入约 **4,158** 万元

人均培训投入约 **845** 元

人均培训时长 **24.7** 小时

“校招生三年培养计划” “墩苗计划” 开展校招员工专项培养

“校招生三年培养计划”在校招员工前三年的关键发展阶段有针对性地设置培养内容，帮助校招员工清晰个人定位，完善职业规划。“墩苗计划”面向90后校招员工，结合华润置地相关业务，选拔优秀校招生到一线、到攻坚克难任务上承担挑战性工作，在基层一线中培养锻炼年轻人才。

两项校招员工专项培养计划是华润置地特色年轻干部培养体系中的重要组成部分，对置地加强后备梯队建设有重要意义。



2. 晋升渠道

我们通过管理序列和专业序列“双通道”明确员工职业发展路径，并通过带岗人制度、轮岗制度、竞聘制度、内部人才流动、关键岗位职位生涯规划、领导力建设等政策与举措支持员工成为优秀的管理人才和专业人才。

3. 满意度与敬业度

长期以来，华润置地委托第三方机构进行员工敬业度调研，并组织公司员工、各部门与管理层对调研结果进行研讨，制定并实施改善计划，优化人力资源管理工作。

2021年华润置地员工整体敬业度达 **90%**

2021年华润置地员工整体满意度达 **90%**

敬业度得分高于中国区最佳雇主 **88%**

敬业度得分高于地产行业 **79%**

提供关爱与支持

C R L A N D

1. 困难员工帮扶

华润置地设立了基层员工关爱基金，为家庭困难、受新冠肺炎病毒及自然灾害影响的员工及时提供帮扶支持。下属单位结合实际，建立个性化的帮扶制度。

2. 倡导工作生活平衡

华润置地重视员工身心健康，提倡工作生活平衡，推动成立足球、合唱团、摄影协会等多个员工兴趣爱好社团，并提供经费支持。截至2021年，华润置地已成立文体社团171个，全年组织活动3,800余场次，参与员工4.6万人次。

截至2021年底，华润置地共成立文体社团 **171** 个

全年组织活动 **3,800** 余场次

参与员工 **4.6** 万人次



华润置地东北大区羽毛球赛



华润置地东北大区羽毛球赛

绩效检讨

C R L A N D

2021年，华润置地持续关注员工平等问题，加强对女性员工的提拔及任用，女性高级管理人员（总监级别以上）比例从26.6%上升到

28.1%

华润置地继续高度重视员工在工作场所的安全与健康。2021年不断优化开发条线2.5级管控模式，形成了1套做实城市公司管理体系，3个城市公司管理样板。同时搭建EHS培训平台，约

50,000 人次

参加培训，实现素质提升和组织赋能。未来，华润置地将继续推进员工安全与健康各方面的工作，全面落实安全生产责任机制，筑牢安全根基。

勇担社会责任

韧性社区

章节概述

华润置地秉承“服务社会，传播文明”的宗旨，倡导“参与、互助、奉献、进步”的服务精神及“用心做公益”的理念，积极开展乡村振兴、公益慈善、社区关爱等活动，促进企业与社会的良好互动。

本章所回应的可持续发展议题：

社区关爱 公益慈善

本章所回应的SDGs议题：



本章涉及的HKEX ESG指标：

B8.1/B8.2

本章涉及的CASS-CSR4.0指标：

S4.1/S4.2/S4.3/S4.4/S4.5/S4.6/S4.7/S4.8/S4.9/S4.10
S4.11/S4.12/S4.13/S4.14

目标回顾

目标设定	进度回顾	年度提升计划
华润置地一直以来以良好企业公民定位自己与属地社区的关系，严格遵守属地政府和所在社区各项规定，更以社区所需、华润所能，为所在社区积极贡献，造福居民，实现和谐共生，共同发展。	<ul style="list-style-type: none"> 开放深圳湾体育中心等场馆为居民疫苗接种提供场地，组织志愿者提供服务。 全年员工参与志愿服务超3,800人次。 公益慈善捐赠 4,598.73万元。 	我们将进一步以社区所需、民众所急、置地所能，积极拓展与非营利性组织的合作，在共同富裕、社区建设、公益慈善等方面持续发力，丰富形式内涵，实现共同发展。



“海原谷粒你”公益助农活动现场

责任案例

开展“海原谷粒你”公益助农活动，为扶贫地区传递爱心

海原华润希望小镇于2016年开始建设，2019年正式落成，项目共惠及村民343户，1,178人。项目建设通过环境改造、产业帮扶、组织重构、精神重塑等方式，彻底改善了小镇村民的人居环境，并将原关村村打造成了具有西北民族特色的新型农业社区。

为继续推进海原公益扶贫事业，2021年11月，华润置地联合海原希望小镇发起“和希望在一起”·“海原谷粒你”公益助农活动，从当地精选枸杞、燕麦米、小米、黄豆、红豆定制“爱的谷粒”五谷礼盒，开展义卖和线上展卖活动，为当地农副产品开辟出新的销售渠道，帮助小镇村民创收。华润置地发起希望号召，积极进行物资捐赠，与社会各界一同献出爱心。此外，发起谷粒“马拉松”诗歌计划，鼓励参与者上传读诗视频及鼓励宣言，传递美好生活希望。

华润置地深入中国西部腹地宁夏海原，以礼盒义卖、线上展卖等形式帮助海原希望小镇，丰富当地人民收入来源，提升村民生活质量及条件，真正实现与当地人民共赢发展。

助力乡村振兴

CR LAND

华润置地响应脱贫攻坚、乡村振兴的战略号召，积极履行社会责任。公司以零利润的形式承接15座华润希望小镇的规划建设，逐渐形成了清晰、规范的建设思路和管理体系，帮助30万余人脱贫致富。在建设过程中，各大区就近为各项目提供优质合作伙伴，给予全方位资源和专业支持。

2021年6月，延安华润希望小镇落成，吸纳本地村民就业，同时开展了职业技能培训，帮助更多村民解决就业问题。所属各单位持续走进各希望小镇开展公益活动，华东大区赴井冈山希望小镇罗浮学校带去红色主题爱心美术课堂，激发孩子红色学习热情；华西大区开展“助力乡村振兴 积分实现心愿”主题党日，用学习强国积分兑换剑河希望小镇孩子心愿，以“党费+自费”形式达成心愿；华中大区开展“井冈山上悟初心 村企共建办实事”主题党日，与井冈山希望小镇土山村党支部共同打造“井冈山农村党建示范区”。

截至2021年底，华润置地零利润承担规划建设工作的华润希望小镇数量为 **15** 座

“润心书苑”

以党建带动希望小镇建设

2021年6月19日，华润置地与嘉城集团联合打造的“南湖天地·润嘉”党群服务中心正式启用。润嘉党群服务中心是用于央地合作的党建示范性服务平台，也是一个公益活动基地。服务中心的“润心书苑”与嘉兴市图书馆进行合作，为居民进行阅读提供物质条件，并定期展示希望小镇孩子们的优秀作品，开展微心愿认领等多样的文化活动。润心书苑的建设能够为华润希望小镇各类公益信息提供载体和窗口，实现公益产品深度互动体验，为乡村振兴提供新思路。



万象同行·遇见美好



2021年11月至12月，华润置地旗下万象生活联合红安华润希望小镇，共同组建“红色同心圆”，以联合党建带动乡村建设，着力搭建“党建+公益”平台。活动深化了消费帮扶，通过线下推介与“一点万象”APP线上展卖相结合的方式，为红安农副产品开辟新的销售渠道。开展“万象同行·遇见美好”融合公益活动，为红安同胞送去生活物资。活动持续关注小镇需求，助力小镇建设，为推动进一步乡村振兴提供了平台和物质基础。

推进公益慈善

CR LAND



“助力乡村振兴 积分实现心愿”主题党日

华润置地依托“润志会”公益品牌，积极组织员工开展公益志愿服务，形成了润心助农、润心助学、润心敬老、润心弘文、润心互助等五大公益服务模块，以实际行动践行央企社会责任。

2021年，华润置地团委联合深圳大区“润志会”、康养事业部开展“和希望在一起 悦享美好年华”长者关爱活动；万象生活开展“点亮凉山”，开展“点亮凉山”润心助学公益活动，帮助改造山区学校教室。



2021年，华润置地各级单位全年累计开展志愿服务 **310** 场

参与员工 **3,884** 人

2021年，华润置地在公益慈善领域捐赠金额达到 **4,598.73** 万元 相较于2020年增加 **153.96%**



RUN集市公益捐赠专区

爱心不闲置 让温暖同行

2021年，华润置地开展了丰富多样的爱心公益活动，做到让关爱成为常态，让公益为爱续航。

11月25日-26日，华润置地分区党委、党支部共同举办“不弃而遇 让爱延续”RUN集市活动。活动设立“爱心捐赠”等特色主题摊位，将募集到的书籍和物资寄送至偏远地区，资助贫困家庭与儿童。此次活动共吸引超过3,000人次，进一步调动员工、租户、业主参与公益活动的积极性，形成特色公益氛围。

12月，华润置地旗下万象生活联合成都市善济社会工作服务中心等多家单位，发起“爱予万象 暖冬公益”冬衣捐赠活动。成都万象城在活动中募捐衣物总计406件，护手霜78支，共计30个品牌、956人次参与爱心接力。

支持社区发展

C R L A N D

华润置地心系社区，致力于营造共融的社区氛围，主动聆听社区居民需求，为有需要的群众排忧解难。积极发挥志愿协会“润志会”在社区的作用，调动志愿者员工的主观能动性，开展了一系列尊老扶幼、关爱弱势群体、促进公共健康等公益活动及志愿服务。



“润志会”活动掠影

2021年，我们持续在全国多个城市组织开展了马拉松健康跑、“红色影厅建设”、爱心美术课堂、推进社区疫苗接种等活动。



红色主题爱心美术课堂



华北青岛公司党团先锋队



“我为群众办实事”实践活动之“助乡村振兴 圆童真梦想”走进延安主题党日活动在延安希望小镇举办



“助学圆梦”万人公益活动



绩效检讨 C R L A N D

2021年，华润置地在全国各地积极开展一系列社区公益活动，公益慈善领域捐赠金额达到

4,598.73万元

相较于2020年增加

153.96%

公司持续完善修订相关内部制度，规范志愿服务，鼓励超

3,800人次

参加志愿活动。

未来，华润置地将进一步响应政府的号召与社会的需求，拓宽与非营利组织的合作网络，在社区建设、公益慈善方面持续发力、深化活动内涵，促进社区经济与社会共同发展。

2022年展望

CR-land

2022年，我们将继续从六大责任板块出发，坚持“品质给城市更多改变”的企业使命，致力于成为“最具行业影响力的城市投资开发运营商”。



经济责任

我们以诚实守信、业绩导向、以人为本、合作共赢为企业的价值观，结合华润集团多元业务优势，抓住新型城镇化、国家区域协调发展战略落地、国企改革全面深化、消费升级、科技创新等重大机遇，通过产业布局和竞争策略的组合拳实现高质量发展。



环境责任

我们重视企业发展对环境的影响，提升项目节能管理水平，积极响应国家“双碳”政策，加大绿色建筑研发力度，推广装配式建筑在项目中的应用，让我们的建筑产品、我们的社区与绿水青山互相辉映。



伙伴责任

我们倡导良性循环的合作伙伴关系，携手各领域生态合作伙伴共生、共赢、共成长，严守行业规范，落实责任采购，与供应商、承建商、行业协会、科研机构等伙伴一道，共同推动绿色供应链发展，实现互利共赢、品质创新。



客户责任

我们以客户为中心，提升对产品品质的要求及工艺技术，探索铝模等先进的工艺，为客户提供安全、舒适、环保、安全的产品，我们在项目风控体系、服务品控体系、满意度管理的基础上，为客户提供“全周期、全价值链、全旅程”服务。



员工责任

我们坚持以人为本，为员工提供公平多元的雇佣环境和安全健康的工作环境，不断丰富员工参与民主管理的形式和渠道，进一步完善薪酬福利体系，提升员工满意度，为员工打造一个能够展现才能和创想的平台，打造一支具有使命感、责任感、有创造力的人才队伍，助力公司的长远发展。



公共责任

我们秉承“服务社会，传播文明”的宗旨，在公益慈善与社区建设事业上积极行动，积极开展乡村振兴、公益慈善、社区关爱等活动，促进企业与社会的良好互动，推动城市的美好建设，助力人们对美好生活的向往。

附录

ESG政策列表

C R L A N D

ESG指标	2021年内部政策名称	2021年遵守法律及规例名称
A1 排放物	<p>《华润置地污水排放管理条例》</p> <p>《华润置地置换办公设备管理条例》</p> <p>《华润置地EHS管理实践案例》</p> <p>《建设事业部工程类业务项目扬尘噪声污染治理方法选用指引》</p> <p>《华润置地开发项目扬尘噪声污染管理指引》</p>	<p>《中华人民共和国环境保护法》</p> <p>《中华人民共和国环境噪声污染防治法》</p> <p>《中华人民共和国大气污染防治法》</p> <p>《中华人民共和国水污染防治法》</p> <p>《中华人民共和国海洋环境保护法》</p> <p>《中华人民共和国防治陆源污染物污染损害海洋环境管理条例》</p> <p>《中华人民共和国固体废物污染环境防治法》</p> <p>《国家危险废物名录》</p> <p>《“十三五”控制温室气体排放工作方案》</p> <p>《民用建筑节能条例》</p> <p>《中华人民共和国节约能源法》</p>
A2 资源使用	<p>《华润置地节能减排管理规范》</p> <p>《华润置地商业综合体能耗、能效管理平台设计及实施指引》</p> <p>《华润置地既有商业综合体能耗、能效平台建设指引》</p> <p>《华润置地物业管理节能手册》</p> <p>《华润置地酒店能耗计量装置设置指引》</p> <p>《华润置地开发项目EHS管理行为和状态要求》</p>	-
A3 环境及天然资源	<p>《华润置地销售物业绿色建筑管理规定》</p> <p>《华润置地住宅施工图设计技术标准-绿色建筑专篇》</p> <p>《华润置地住宅绿色健康建筑操作参考指引（设计阶段）》</p>	-
A4 气候变化	-	<p>《生态环境标准管理办法》</p> <p>《碳排放权交易管理办法（试行）》</p> <p>《关于统筹和加强应对气候变化与生态环境保护相关工作的指导意见》</p>
B1 雇佣	<p>《华润置地员工手册》</p> <p>《华润置地招聘管理规定》</p> <p>《华润置地职务职级管理规定》</p> <p>《华润置地休假管理规定》</p> <p>《华润置地总部全员绩效管理体系实施细则》</p> <p>《华润置地基层员工关爱基金实施细则》</p> <p>《华润置地薪酬福利管理规定》</p>	<p>《中华人民共和国劳动法》</p> <p>《中华人民共和国劳动合同法》</p> <p>《中华人民共和国促进就业法》</p> <p>《中华人民共和国社会保险法》</p> <p>《中华人民共和国劳动争议调解仲裁法》</p> <p>《中华人民共和国工会法》</p> <p>《网络招聘服务管理规定》</p> <p>《最低工资规定》</p>

ESG指标	2021年内部政策名称	2021年遵守法律及规例名称
B2 健康与安全	<p>《华润置地职业健康管理指引（V1.0）》</p> <p>《华润置地安全生产监督管理人员配置细则》</p> <p>《华润置地EHS事故事件管理指引》</p> <p>《华润置地EHS管理年度考核实施细则》</p> <p>《华润置地开发项目EHS管理要求（V1.0）》</p> <p>《华润置地开发项目扬尘噪声污染管理指引》</p> <p>《华润置地EHS文化建设指引》</p> <p>《华润置地有限公司岗位EHS责任制度》</p> <p>《华润置地有限公司EHS事故事件责任追究条例》</p> <p>《华润置地事故隐患排查治理实施细则》</p> <p>《华润置地EHS危险源管理指引》</p> <p>《华润置地安全管理规定》</p> <p>《华润置地EHS管理体系建设指引》</p> <p>《华润置地EHS管理年度考核实施细则》</p> <p>《华润置地安全生产教育培训指引》</p> <p>《华润置地安全生产目标及责任规范》</p> <p>《华润置地劳动防护用品使用指引》</p> <p>《华润置地已开业酒店EHS管理工作指引》</p> <p>《华润置地安全生产目标及责任管理规范》</p> <p>《华润置地EHS信息报告与传递管理细则》</p> <p>《华润置地商业项目燃气安全管理工作指引》</p> <p>《华润置地EHS法律法规合规管理指引》</p> <p>《华润置地EHS档案管理细则》</p> <p>《华润置地开发项目安全管理行为细则》</p> <p>《华润置地自然灾害应急管理指引》</p> <p>《华润置地大区安全检查评价工作指引》</p> <p>《华润置地相关方EHS专项治理方案》</p> <p>《华润置地有限公司EHS诚信承诺书》</p> <p>《华润置地EHS事故事件管理规定》</p> <p>《华润置地健康管理工作调研与对标分析报告》</p> <p>《华润置地职业健康管理指引》</p> <p>《华润置地健康管理风险库》</p>	<p>《中华人民共和国劳动法》</p> <p>《中华人民共和国职业病防治法》</p> <p>《中华人民共和国安全生产法》</p> <p>《中华人民共和国消防法》</p> <p>《中华人民共和国突发事件应对法》</p> <p>《危险化学品安全管理条例》</p> <p>《生产安全事故报告和调查处理条例》</p> <p>《安全生产事故隐患排查治理暂行规定》</p> <p>《中华人民共和国工伤保险条例》</p> <p>《工作场所职业卫生监督管理规定》</p> <p>《职业病分类与目录》</p>
B3 发展及培训	<p>《华润置地员工手册》</p> <p>《华润置地培训管理规定》</p> <p>《华润置地内部讲师管理规定》</p>	-

ESG政策列表

C R L A N D

ESG指标	2021年内部政策名称	2021年遵守法律及规例名称
B4 劳工准则	《华润置地员工手册》 《华润置地招聘管理规定》	《中华人民共和国劳动法》 《禁止使用童工规定》 《中华人民共和国未成年人保护法》 《女职工劳动保护特别规定》 《保障农民工工资支付条例》
B5 供应链管理	《华润置地采购管理规定》 《华润置地供方管理规定》 《华润置地工程类品质管理细则》 《华润置地工程类供方认证细则》 《华润置地工程类供方履约评价细则》 《华润置地工程类供方分级管理细则》 《华润置地工程类供方名册管理细则》	《中华人民共和国建筑法(2019修正)》 《中华人民共和国招标投标法》 《中华人民共和国招标投标法实施条例(2019修正)》 《中华人民共和国政府采购法》 《中央预算单位政府集中采购目录及标准（2020年版）》
B6 产品责任	《华润置地工程高品质标准》 《华润置地工程交底管理指引》 《华润置地甲供物资管理细则》 《华润置地施工图工程审图标准》 《华润置地质量事故年度考核管理细则》 《华润置地住宅工程关键工序检查点实施细则》 《华润置地工程管理行为细则》 《华润置地开发项目可视化管理指引》 《华润置地持有商业物业工程质量关键点管理指引》 《华润置地持有商业物业重点区域施工工序管理指引》 《华润置地工业化建造体系使用指引》 《华润置地设计质量管控规划》 《华润置地键槽式模架支撑及加固工艺指引》等27项工艺标准 《华润置地案场管理制度》 《华润置地住宅客户投诉处理管理规范》 《华润置地CRM客户信息提取管理规范》 《华润置地客户满意度调查管理规范》 《华润置地物业投诉上报作业指引》 《华润置地知识产权管理规定》 《华润置地保密工作实施细则》 《华润置地商品房销售价格（折扣）、签约及付款管理规定》 《华润置地商品房销售合规指引》	《中华人民共和国产品质量法》 《中华人民共和国消费者权益保护法》 《中华人民共和国广告法》 《中华人民共和国商标法》 《中华人民共和国城市房地产管理法》 《建设工程质量管理条例》 《城市房地产开发经营管理条例》 《建筑设计防火规范 GB50016-2014》 《住宅建筑规范GB5368-2005》 《国务院办公厅关于大力发展装配式建筑的指导意见》 《装配式建筑评价标准 GB/T1129-2017》 《物业管理条例》 《钢结构工程施工质量验收规范GB50205-2001》 《商店建筑设计规范 JGJ48-2014》 《城市居住区规划设计规范 GB50180-93(2016年版)》 《国务院关于进一步深化城镇住房制度改革加快住房建设的通知》 《国务院关于促进房地产市场持续健康发展的通知》 《中共中央国务院关于进一步加强城市规划建设管理工作的若干意见》 《国务院办公厅关于促进建筑业持续健康发展的意见》

ESG指标	2021年内部政策名称	2021年遵守法律及规例名称
B7 反贪腐	《华润置地阳光宣言》 《华润置地廉洁合作协议》 《华润十戒》 《华润置地廉洁从业准则》 《华润置地廉政谈话工作指引》 《华润置地“三重一大”决策制度实施细则》 《关于落实党风廉政建设党委主体责任和纪委监督责任的实施意见》 《华润置地员工潜在利益冲突申报管理实施细则》 《华润置地纪检监察专家库管理细则》 《华润置地纪检监察部与审计部联合立案审查操作指引》 《华润置地违纪违规处理办法》 《华润置地干部廉洁档案实施细则》 《华润置地有限公司纪检机构信访办理和监督执纪工作指引》	《中华人民共和国公司法》 《中华人民共和国反洗钱法》 《中华人民共和国反不正当竞争法》 《关于禁止商业贿赂行为的暂行规定》 《中华人民共和国反垄断法》
B8 社区投资	《华润集团社会责任工作管理办法》 《华润集团企业公民建设指引》 《华润置地志愿者管理细则》	《中华人民共和国慈善法》

荣誉列表

CR LAND

2021年奖项	获奖单位/项目
工程质量类	
鲁班奖	华润总部大厦
鲁班奖	西安奥体中心
中国钢结构金奖	昌平区北七家镇003、CP07-0204-0001地块B4综合性商业金融服务用地、A61机构养老设施用地项目（养老院等10项）
中国钢结构金奖	昌平区北沙河镇七里渠南北村土地一级开发项目CP1600-0016 CP00-1804-0007地块F2公建混合住宅用地项目（1#住宅楼等13项）
中国钢结构金奖	西安丝路国际会议中心项目
中国钢结构金奖	西安丝路国际展览中心一期项目
中国钢结构金奖	成都东安湖体育公园体育三馆项目
中国钢结构金奖	成都东安湖体育公园体育场项目
詹天佑奖优秀住宅小区金奖	太原幸福里二期
詹天佑奖优秀住宅小区金奖	华润中心威海湾九里
詹天佑奖优秀住宅小区金奖	华润海中国十期项目
环保安全类	
中国建设工程项目施工工地安全生产标准化工地	华北大区天津公司洪泥河项目
全国第二届企业安全文化优秀论文一等奖	华东大区上海公司
全国第二届企业安全文化优秀论文一等奖	华东大区温州公司
全国第二届企业安全文化优秀论文一等奖	华东大区杭州公司
中国建设工程项目施工工地安全生产标准化学习交流项目	华南大区海南公司石梅湾九里四期项目
全国建设工程项目施工安全标准化工地（国家级AAA）	东北大区哈尔滨公司崑崙御二期项目
2020年度全国综合减灾示范社区	万象生活物业成都中心西安航天四院项目
全国建设工程项目施工安全标准化工地（国家级AAA）	建设事业部建筑北方沈阳皇姑万象汇项目
全国近零能耗建筑	华北大区北京公司唐山熙湖九里项目三期（外国专家公寓部分）
国家绿色商场创建单位	万象生活商业华东大区无锡万象城
国家绿色商场创建单位	万象生活商业华东大区南通万象城

2021年绿色建筑认证项目汇总

CR LAND

注：下列表格中一星级、二星级和三星级为中国绿色建筑标准；LEED 金级为美国绿色建筑认证标准。

大区	序号	城市	项目基本信息			中国绿色建筑标识		其他绿色建筑标识	
			项目分期名称	建筑面积 (万㎡)	产品类型	标识类型	绿建星级	标识类型	绿建星级
华北大区	1	北京	顺义新城第13街区 SY00-0013-6008地块项目	6.14	居住建筑	旧标设计标识	二星级		
	2	天津	和馨家园项目	16.17	混合建筑	旧标设计标识	二星级		
	3	北京	北京市石景山区古城南街东侧 1612-764地块R2二类居住用地（1-6号楼及地下车库）	8.14	居住建筑	旧标设计标识	二星级		
	4	北京	北京市石景山区古城南街东侧 1612-761地块R2二类居住用地（1-6号楼及地下车库）	8.60	居住建筑	旧标设计标识	二星级		
	5	天津	润慧大楼	1.65	公共建筑	旧标设计标识	二星级		
	6	天津	天津市河西区解放南路48号地块住宅及配建项目	34.63	混合建筑	旧标设计标识	二星级		
	7	天津	润熙园、润悦园	12.66	混合建筑	旧标设计标识	二星级		
	8	天津	河西区解放南路48号地块配建幼儿园	0.28	混合建筑	旧标设计标识	二星级		
	9	唐山	唐山南湖中央商务区核心区项目二期（A-06地块）1#商业楼项目	3.47	公共建筑	旧标设计标识	二星级		
	10	唐山	唐山公元九里二期项目（215-217、219-226号楼）	26.45	住宅建筑	旧标设计标识	二星级		
	11	唐山	唐山公元九里三期项目（1-3号楼）	10.79	公共建筑	旧标设计标识	二星级		
	12	唐山	唐山公元九里四期项目（住宅101-112号楼）	32.83	住宅建筑	旧标设计标识	二星级		
	13	天津	万橡馨苑-住宅项目	26.34	住宅建筑	旧标设计标识	二星级		
	14	天津	万橡馨苑-小学	1.22	住宅建筑	旧标设计标识	二星级		
	15	天津	万橡馨苑-幼儿园	0.42	住宅建筑	旧标设计标识	二星级		
	16	北京	海淀区西三旗1811-L04地块B4综合性商业金融服务用地项目	12.97	公共建筑	旧标设计标识	三星级		
	17	北京	北京市石景山区古城南城东侧 1612-768地块B4综合性商业金融服务用地项目	17.08	公共建筑	旧标设计标识	三星级		
	18	北京	北京市石景山区古城南城东侧 1612-760地块A33基础教育用地项目（幼儿园）	0.50	公共建筑	旧标设计标识	三星级		
	19	北京	北京市海淀区西北旺镇 HD00-0403-0043地块二类居住用地项目	16.77	住宅建筑	旧标设计标识	二星级		

2021年绿色建筑认证项目汇总

CR LAND

大区	序号	城市	项目基本信息			中国绿色建筑标识		其他绿色建筑标识		
			项目分期名称	建筑面积 (万㎡)	产品类型	标识类型	绿建星级	标识类型	绿建星级	
华北大区	20	北京	北京市海淀区西北旺镇HD00-0403-0049地块基础教育用地项目(幼儿园)	0.79	公共建筑	旧标设计标识	三星级			
	21	北京	北京市海淀区“海淀北部地区整体开发”西北旺镇HD00-0403-0031地块综合公建项目	3.37	公共建筑	旧标设计标识	三星级			
	22	北京	北京市海淀区“海淀北部地区整体开发”西北旺镇HD00-0403-0040地块医院项目	0.80	公共建筑	旧标设计标识	三星级			
	23	北京	北京市海淀区“海淀北部地区整体开发”西北旺镇HD00-0403-0046地块机构养老设施用地项目	0.43	公共建筑	旧标设计标识	三星级			
	24	北京	北京市海淀区“海淀北部地区整体开发”西北旺镇HD00-0403-0061、0050二类居住用地项目	22.28	居住建筑	旧标设计标识	二星级			
	25	北京	北京市通州区马驹桥镇亦庄新城0500街区YZ00-0500-6007、6011地块项目	34.19	居住建筑	旧标设计标识	二星级			
	26	北京	北京市昌平区沙河镇七里渠南北村CP00-1804-0010地块R2二类居住用地项目	15.04	居住建筑	旧标设计标识	二星级			
	27	北京	丰台区卢沟桥乡小瓦窑村XWY-12等地块绿隔产业、住宅混合公建及基础教育用地项目(1号至7号住宅楼)	21.67	居住建筑	旧标设计标识	二星级			
	28	济南	济南市历下区华置万象天地B-1 B-2 B-3地块1#-11#住宅楼	12.85	居住建筑	旧标设计标识	二星级			
	29	济南	济南市历下区华置万象天地B-5地块1#-6#住宅楼	11.83	居住建筑	旧标设计标识	二星级			
	30	济南	济南华润万象城项目南地块——万象城	36.77	公共建筑	旧标运营标识	二星级			
	31	济南	济南市历下区华置万象天地A2地块1-14号、A3地块1-7号楼	26.43	公共建筑	旧标设计标识	二星级			
	华东大区	32	杭州	亚运会亚运村技术官员村地块项目(住宅部分)	24.46	住宅	旧标设计标识	三星级		
		33	宁波	江北区JB05-04-01、JB05-04-04、JB05-04-09、JB05-02-12、JB05-02-15(弯头星湖周边)地块一期(JB05-04-01地块4#、7#、10#、13#、16#、20#-22#、JB05-04-04地块2#、3#、JB05-04-09地块楼1#、2#、5#楼)	9.18	销售办公商业	旧标设计标识	二星级		
34		宁波	鄞州区轨道交通3号线儿童公园站地块项目(6号楼-7号楼)	2.54	自持商业	旧标设计标识	二星级			

大区	序号	城市	项目基本信息			中国绿色建筑标识		其他绿色建筑标识	
			项目分期名称	建筑面积 (万㎡)	产品类型	标识类型	绿建星级	标识类型	绿建星级
华东大区	35	上海	静安区天目社区C070102单元46-02街坊及46-02街坊及44-0146-01街坊公共绿地地下空间开发地块项目	21.71	商业、办公	旧标设计标识	二星级		
	36	上海	苏河湾中心TC(SUHE CENTER TOWER C)	4.57	办公			LEED正式认证	金级
	37	上海	天目社区C070102单元33-02街坊地块商住办项目1#楼2-1#楼和2-2#楼	3.41	住宅	旧标设计标识	二星级		
	38	上海	天目社区C070102单元33-02街坊地块商住办项目3#楼-6#楼	7.79	商业、办公	旧标设计标识	二星级		
	39	上海	奉贤区南桥新城18单元06-D-01区域地块项目	15.46	住宅	旧标设计标识	二星级		
	40	上海	宝山区罗店新镇BSP0-2202单元H-02地块商品住宅项目	14.22	住宅	旧标设计标识	一星级		
	41	温州	七都片区北单元03-B-22地块项目(1#-3#、5#-10#楼)	11.90	住宅	旧标设计标识	二星级		
	42	温州	温州市滨江商务区老港区二期03-01-19地块建设项目	9.18	销售型公寓	旧标设计标识	三星级		
	43	温州	温州市城市中心区横滨北A-25地块项目(1#-10#楼住宅部分)	27.28	住宅	旧标设计标识	二星级		
	44	温州	温州市滨江商务区老港区二期03-01-17地块地上、地下空间和03-01-16地块地下空间建设项目(1#-3#楼、5#楼、6#楼)	11.26	住宅	旧标设计标识	二星级		
	45	无锡	无锡永乐云筑1号楼(B地块)	2.87	住宅	旧标设计标识	二星级		
	46	无锡	无锡永乐云筑3号楼(A地块)	2.63	商业、办公	旧标设计标识	二星级		
	47	徐州	徐州东湖名邸1-3、5-13、15-22号楼(高新路东侧2019-15号地块)	25.10	住宅	旧标设计标识	二星级		
	48	徐州	徐州东湖名邸23、25号楼(高新路东侧2019-15号地块)	0.74	商业	旧标设计标识	二星级		
	49	徐州	徐州东湖名邸幼儿园(高新路东侧2019-15号地块27号楼)	0.36	幼儿园	旧标设计标识	二星级		
	50	徐州	徐州橡树湾商办楼(2013-34号G地块)	4.83	商办	旧标设计标识	二星级		

2021年绿色建筑认证项目汇总

C R L A N D

大区	序号	城市	项目基本信息			中国绿色建筑标识		其他绿色建筑标识	
			项目分期名称	建筑面积 (万㎡)	产品类型	标识类型	绿建星级	标识类型	绿建星级
华北大区	51	徐州	徐州凯旋门商办C5#楼、C6#楼及裙房(2013-81号C地块商办建设项目)	9.22	商办	旧标设计标识	二星级		
	52	广州	华润广州增城三迳村029地块	11.54	住宅	旧标设计标识	二星级		
华南大区	53	海口	海口华润中心三期	10.92	商业、写字楼	旧标设计标识	一星级		
	54	广西	万象府洛苑	5.95	住宅	旧标设计标识	一星级		
	55	广西	万象府清苑	13.74	住宅	旧标设计标识	一星级		
	56	广西	南宁市华润佳成五象中心二区项目	16.37	住宅	旧标设计标识	二星级		
	57	广西	南宁华润中心东写字楼	27.39	写字楼	旧标设计标识	二星级		
	58	广州	广州花都区凤凰路地块二A	11.66	住宅	旧标设计标识	二星级		
	59	湛江	湛江桃源里花园	42.85	住宅	旧标设计标识	二星级		
	60	广西	南宁华润中心东写字楼	27.39	写字楼			LEED正式认证	金级
华西大区	61	昆明	昆明华润拓东商务中心(A1地块)	44.13	商业、办公公寓	旧标设计标识	二星级		
	62	重庆	西永组团M40-1-1/04、M40-1-3/04号地块(华润·润西山)一期一标段(6、7、8、9、10号楼工程)6号楼	0.54	商住	新标竣工标识	二星级		
深圳大区	63	深圳	华润置地公园九里花园	12.57	住宅	旧标设计标识	二星级		
	64	深圳	华润笋岗万象广场(办公、商业部分)	27.91	办公、商业	旧标设计标识	二星级		
	65	深圳	华润笋岗万象广场(保障房部分)	1.70	住宅	旧标设计标识	二星级		
	66	深圳	华润笋岗万象广场(住宅、公寓部分)	11.28	住宅、公寓	旧标设计标识	三星级		
	67	深圳	华润城润玺二期花园	19.08	住宅	旧标设计标识	三星级		
	68	深圳	中国华润大厦	26.77	办公	旧标运营标识	二星级		
合计				944.06					

数据列表

C R L A N D

附 ESG指标数据列表

ESG指标	单位	2017年数据	2018年数据	2019年数据	2020年数据	2021年数据	
A. 环境							
A1. 排放物							
A1.2 温室气体排放量及密度^[注2]							
二氧化碳排放量	吨	497,472.14	589,732.11	640,627.09	749,372.00	798,230.38	
万元营业收入二氧化碳排放量	吨/万元	0.0434(港元)	0.055	0.0579	0.0608	0.0434	
A1.3 所产生的有害废弃物总量及密度							
废日光灯管 ^[注3]	根	116,862	90,541	66,818	61,907	50,019	
A1.4 所产生的无害废弃物总量及密度							
土方废料 ^[注4]	立方米	10,198,587	12,849,217	23,959,428	6,819,200	15,594,073	
钢筋废料 ^[注5]	吨	34,279	44,690	38,792	70,421	48,646	
A1.6 减少有害及无害废弃物产生量的措施及成果							
回收再利用的废纸/废包装纸皮数量 ^[注6]	千克	65,000	125.63	196,000	208,048	232,560	
A2. 资源使用							
混凝土消耗量 ^[注7]	立方米	6,108,779	13,188,491	18,175,599	17,649,575	11,875,553	
钢筋消耗量 ^[注8]	吨	815,511	1,939,423	2,319,389	3,472,549	1,788,128	
A2.1 能源耗用量及密度							
综合能源消耗量	万吨标准煤	7.2524	8.2331	8.5265	10.3894	11.9558	
耗电量	万千瓦时	52,327,095.8	59,397,532.9	60,572,192.1	73,387,835.3	81,703,171.8	
汽油消耗量	吨	302.9394	336.9357	250.7291	227.7209	265.4145	
柴油消耗量	吨	211.8901	89.4257	58.2662	431.0676	123.0799	
天然气消耗量	万标准立方米	543.1331	635.4772	705.8081	922.0412	1381.8980	
其他能源消耗量	吨标准煤	236.9878	178.4204	191.2480	321.6798	195.0142	
万元营业收入综合能耗	吨标准煤/万元	0.0078	0.0077	0.0077	0.0084	0.0065	
A2.2 水资源耗用量及密度^[注9]							
总耗水量	吨	10,583,135.49	10,583,008.57	20,633,898.00	18,518,703.00	15,802,729.00	
万元营业收入耗水量	吨/万元	0.08	0.89	1.87	1.84	0.86	
A2.5 制成品所用包装材料总量及每生产单位占量^[注10]							
包装纸箱使用总量	千克	822,800.00	864,822.00	396,000.00	1,194,000.00	1,239,000.00	
万元营业收入包装纸箱使用量	千克/万元	17.45	18.32	6.22	16.47	14.57	
B. 社会							
B1. 雇佣							
B1.1 雇员人数：按性别、雇佣类型、年龄组别及地区划分							
全体雇员人数	人	38,087	47,414	51,976	48,414	49,478	
性别	男性	人	24,910	30,819	33,802	31,469	31,771
	女性	人	13,177	16,595	18,174	16,945	17,707

数据列表

CR LAND

ESG指标	单位	2017年数据	2018年数据	2019年数据	2020年数据	2021年数据	
雇佣类型	全职	人	37,681	46,814	51,240	47,993	49,217
	兼职	人	406	600	736	421	261
职级	高层	人	302	345	372	395	410
	中层	人	689	11,208	14,139	5,388	6,054
	基层	人	37,096	35,861	37,465	42,631	43,014
学历	研究生及以上	人	3,106	4,003	4,951	5,202	5,247
	本科	人	11,077	14,503	16,715	16,230	16,975
	大专	人	8,662	14,300	11,269	10,555	10,936
	高中及以下	人	15,242	14,608	19,041	16,427	16,320
年龄	30岁以下	人	17,119	23,571	21,225	17,360	16,520
	30-50岁	人	19,359	23,629	28,485	28,493	30,245
	50岁以上	人	1,609	2,214	2,266	2,561	2,713
地区	总部	人	443	610	746	807	807
	华北	人	3,891	2,777	2,920	2,644	1,788
	华东	人	3,510	2,247	2,365	2,040	2,021
	华南	人	2,792	2,695	3,225	2,994	1,502
	华西	人	2,370	1,557	1,712	1,695	1,818
	东北	人	1,652	1,027	1,243	1,202	1,148
	华中	人	1,666	1,167	1,004	990	1,004
	深圳	人	-	-	-	-	1,666
	事业部	人	21,763	35,334	38,761	36,042	37,724
	B1.2 雇员流失数及流失比例：按性别、年龄组别及地区划分						
综合流失率	%	26.53	主要业态18 物业系统33	主要业态 18 物业系统 46	主要业态18.3	开发系统18.3 商业系统28.4 物业系统45.2	
B2.1 因工作关系而死亡的人数及比率							
死亡人数	人	0	0	0	0	0	
千人死亡率	‰	0	0	0	0	0	
B2.2 因工伤损失工作日数^[注11]							
普通工伤日数	小时	26,720.8	0	0	0	0	
LTI/百万工时损工严重率		360	0	0	0	0	
B3.1 受训雇员比例：按性别划分							
受训雇员总数	人	38,000	43,147	47,230	42,550	43,837	
男性	%	60	65	65	65	64	
女性	%	40	35	35	35	36	
B3.2 雇员受训平均时数：按性别划分							
男性	小时	10.51	15.6	16.5	16.8	24.7	
女性	小时	8.09	15.6	16.5	16.8	24.7	
B5.1 供应商数目：按地区划分							
供应商总数	个	2,980	7,521	11,077	44,832	29,125	
华北	个	861	1,783	3,422	9,452	3,423	
华东	个	694	1,706	2,939	11,527	4,635	
华南	个	528	1,061	1,837	10,776	3,924	

ESG指标	单位	2017年数据	2018年数据	2019年数据	2020年数据	2021年数据
华西	个	348	1,277	760	4,525	1,970
东北	个	286	837	750	3,977	1,361
华中	个	263	857	1,236	4,059	2,123
深圳	个	-	-	-	-	2,860
总部	个	-	-	133	516	611
B6.2 接获关于产品及服务的投诉数目						
投诉数目	件	5,194	9,655	24,025	35,270	29,773
B7.1 贪污诉讼案件的数目						
涉贪污、贿赂、勒索、欺诈及洗黑钱的诉讼案件	件	0	0	0	0	0
B8.2 在专注范畴所动用资源						
公益慈善捐赠价值	万元	358.8	453.1	1,549.58	1,810.79	4,598.73
员工志愿服务人数	人	>1,000	>1,000	>1,000	>4,000	>3,800

附 CASS-CSR4.0 指标数据列表

CASS-CSR4.0	单位	2014	2015	2016	2017	2018	2019	2020	2021
股东责任									
资产总额	亿元	2,916.7	3,332.7	3,821.6	4,804.5	6,557.4	7,621.1	8,960.4	9,498.0
净资产	亿元	929.3	1,110.0	1,245.4	1,442.0	1,807.0	2,334.7	2,562.4	2,920.8
所有者权益	亿元	929.3	1,109.9	1,245.2	1,442.4	1,807.0	2,334.7	2,562.4	2,920.8
营业收入	亿元	715.2	836.4	937.2	1,019.4	1,211.9	1,477.4	1,796	2,121.1
利润总额	亿元	189	217	272	307	390	479	472	511.7
净利润/股东应占溢利	亿元	124	143	167	197	242	287	298	324.0
归属母公司所有者的净利润	亿元	124	143	167	197	242	287	298	324.0
资产负债率	%	-	-	-	-	70	69.4	59.7	69.2
净资产收益率	%	-	16.0	16.8	17.7	18.8	18.4	15.7	15.07
总资产报酬率	%	-	-	8.11	7.63	7.15	6.90	5.90	5.76
国有资产保值增值率	%	-	-	113.50	117.64	132.52	133.18	115.14	117.10
行业排名	名次	-	8	11	10	9	10	9	8
市场占有率	%	-	-	-	2.88	3.40	-	-	-
销售物业签约面积	万平方米	660.09	675.9	733.0	954.3	1,198.9	1,324.8	1,418.0	1,664.9
销售物业签约额	亿元	692.1	851.5	1,080	1,521	2,106.8	2,425.0	2,850.0	3,157.6
投资物业营业额	亿元港币	54.36	66.5	73.0	76.5	95.2	120.3	128.0	174.3
期末土地储备面积	万平方米	4,004.41	4,126.0	4,485.0	4,897.8	5,957.3	6,867.7	6,809.0	6,873.0
腐败事件发生率	%	-	-	0	0	0	0	0	0
客户责任									
客户总体满意度 ^[注12]	分	-	92	94.3	不适用	不适用	不适用	不适用	不适用
住宅客户满意度	分	81	79	79	75	83	86	86.23	85.46
住宅客户忠诚度	分	58	58	60	58	67	71	77	70
自持写字楼客户满意度	分	100	100	99	98	99	-	100	-

数据列表

C R L A N D

CASS-CSR4.0	单位	2014	2015	2016	2017	2018	2019	2020	2021
自持写字楼客户非常满意度	分	80	86	80	76	82	-	-	-
商业地产租户满意度	分	91	93	95	98.6	98.4	98.1	98.7	98.9
客户投诉关闭率 ^[注13] -商业项目	%	-	-	-	99.86	99.14	99.60	99.94	100
客户投诉关闭率-住宅项目	%	-	98.4	98.2	98.5	93.5	98.0	99.32	99.39
研发投入总额	亿元	-	0.0310	0.0030	0.0391	0.3669	0.5589	0.3780	2.3
研发人员数量	人	-	19	22	24	63	146	176	178
员工责任									
全职员工总人数	人	28,452	31,481	33,524	38,087	47,414	51,976	47,993	49,217
员工劳动合同签订率	%	100	100	100	100	100	100	100	100
员工社会保险覆盖率	%	100	100	100	100	100	100	100	100
集体合同签订率	%	-	100	100	100	100	100	100	100
员工体检覆盖率	%	-	100	100	100	100	100	100	100
职业安全健康档案覆盖率	%	-	-	-	-	-	-	100	100
员工敬业度	%	82	85	86	85	89	90	89	90
员工满意度	%	84	87	88	88	90	90	90	90
员工流失率	%	-	39.68	27.13	26.53	18 (开发及商业) 33 (物业系统)	18 (开发及商业) 46 (物业系统)	18.3 (开发及商业) 33.8 (物业系统)	18.3 (开发系统) 28.4 (商业系统) 45.2 (物业系统)
员工平均年龄	岁	31.6	31.8	32.2	32.7	32.9	33.1	33.8	34.4
女性员工比例	%	34.5	34.05	34.34	34.60	35	35	35	35.76
管理层中的女性比例	%	-	0	28	22	24	27	26.6	28.1
年人均带薪休假天数	天	>6	>6	>6	>6	>6	>6	>6	>6
员工培训覆盖率	%	-	-	-	86	91	92	87.9	86.5
员工培训投入总额	万元	-	-	-	3,100	5,574	3,800	3,969	4,158
人均培训投入	元/人	-	-	-	815.8	1,175.7	815.8	819.8	844.9
人均培训时间	小时	-	3.76	6.42	9.55	15.6	16.5	16.8	24.7
伙伴责任									
供应商通过质量、环境、EHS体系认证的比率	%	-	-	100	100	100	100	100	100
经济合同履约率	%	-	-	-	-	99.97	99.95	99.96	100
因为社会责任不合规被否决的潜在供应商数量	个	-	-	-	-	0	0	0	0
报告期内审查的供应商数量	个	-	-	-	-	7,521	11,077	44,832	29,125
因为社会责任不合规被中止合作的供应商数量	个	-	-	-	-	0	0	0	0
政府责任									
招聘新员工人数	人	10,458	10,716	14,822	19,669	27,413	21,400	12,323	16,537
招聘应届毕业生人数	人	840	287	338	383	1,158	614	649	326
纳税总额	亿元	122	167	158	184	320	324	307	341
社区责任									
慈善公益捐赠支出	万元	724.7	194.89	77	358.8	453.1	1,549.58	1,810.79	4,598.73

CASS-CSR4.0	单位	2014	2015	2016	2017	2018	2019	2020	2021
员工志愿服务人数	人	-	-	>1000	>1000	>1000	>1000	>4,000	>3,800
扶贫专项资金投入	万元	-	-	-	-	-	114.65 (2019年正式统计)	-	-
脱贫人口数量	人	-	-	-	-	-	-	-	-
一般及以上工伤事故发生数	次	3	0	0	0	0	0	0	0
工伤事故死亡人数	人	0	0	0	0	0	0	0	0
千人死亡率	‰	0	0	0	0	0	0	0	0
千人重伤率	‰	0	0	0	0	0	0	0	0
千人负伤率(事故频率)	‰	0.12	0	0.18	0	0	0	0	0
火灾千人死亡率	‰	0	0	0	0	0	0	0	0
千人经济损失率	‰	0	0.71	0.01	0.17	0.01	0.01	0.03	0.02
百万营业额经济损失率	%	0	0	0	0	0	0	0	0
百万营业额死亡率	%	0	0	0	0	0	0	0	0
百万平方米房屋建筑死亡率	%	0	0	0	0	0	0	0	0
营业场所踩踏并导致人员重伤事件	起	0	0	0	0	0	0	0	0
写字楼、酒店、商场供电系统故障造成的大面积停电事故	起	0	0	0	0	0	0	0	0
对公司市场形象、社会形象造成重大负面影响的安全生产事件	起	0	0	0	0	0	0	0	0
安全生产投入	万元	8,561.22	7,061.044	11,063.86	17,802.12	30,081.53	26,414.89	14,673.71	32,000.42
安全应急演练次数	次	636	1,392	2,977	3,600	6,899	5,919	6,786	8,897
员工安全培训数量	人·学时	-	-	-	173,045	267,130	322,620	425,015	670,366
相关方安全培训数量	人·学时	-	-	-	178,083.5	316,790.7	450,868.2	560,694.0	584,085.0
员工安全培训覆盖率	%	-	-	-	100	100	100	100	100
专职安全管理人员数量	人	-	-	-	288	802	849	837	665
注册安全工程师人数	人	-	-	-	127	259	325	434	303
绿色管理									
当年销售项目平均绿地率	%	-	-	-	-	-	≥ 30	≥ 30	≥ 30
环保总投入 ^[注14]	万元	-	-	-	1,208.09	1,888.97	1,904.97	1,935.18	1,292.07
节能减排技术改造投入 ^[注15]	万元	-	-	-	527.74	705.71	745.44	903.63	919.64
绿色生产									
碳强度	吨/万元	-	-	-	-	-	0.0579	0.0608	0.0434
非化石能源比重	%	-	-	-	-	-	-	96.9	84.0
综合能源消耗量	万吨标煤	4.7300	6.0983	7.4254	7.2524	8.2329	8.5265	10.3894	11.9558
电力消耗量	万千瓦时	33,634	42,092	51,910	52,328	59,398	60,572	73,389	81,703
汽油消耗量	吨	1,192.92	863.7235	488.7984	302.9394	336.9357	250.7291	227.7209	265.4145
柴油消耗量	吨	555.53	418.5135	319.1610	211.8901	89.4257	58.2662	431.0676	123.0799
天然气消耗量	万标准立方米	219.63	509.9322	661.0159	543.1331	635.4772	705.8081	922.0412	1,381.8980
其他能源消耗量	吨标准煤	482.71	589.4841	482.1779	236.9878	178.4204	191.2840	321.6798	195.0142
年度新鲜水用量	万立方米	-	-	-	-	-	2,063.3898	1,851.8703	1,580.2729

数据列表

C R L A N D

CASS-CSR4.0	单位	2014	2015	2016	2017	2018	2019	2020	2021
单位工业增加值新鲜水耗	万立方米	-	-	-	-	不适用	不适用	不适用	不适用
二氧化碳排放量	吨	346,666.24	436,197.80	546,467.18	497,472.14	598,732.11	640,327.09	749,372.00	798,230.38
二氧化硫排放量	吨	-	-	-	0	0	0	0	0
氨氮排放量	吨	-	-	-	0	0	0	0	0
COD排放量	吨	-	-	-	0	0	0	0	0
氮氧化物排放量	吨	-	-	-	0	0	0	0	0
电力业务供电煤耗率	克标煤/千瓦时	-	-	-	0	不适用	不适用	不适用	不适用
万元营业收入可比价综合能耗	吨标煤/万元	0.0096	0.0078	0.0078	0.0078	0.0077	0.0077	0.0084	0.0065
万元增加值可比价综合能耗	吨标煤/万元	0.0346	0.0259	0.0229	0.0222	0.0217	0.0214	0.0205	0.0141
产品节能量	万吨标煤	-	-	-	0	0	0	0	0
绿色建筑认证面积	万平方米	477.74	438.00	629.67	194.51	481.63	1,057.37	1,300.67	944.06
董事会多元化									
性别男	人	-	-	-	15	15	15	15	14
结构女	人	-	-	-	0	0	0	0	1
年龄40岁以下	人	-	-	-	0	0	0	0	0
结构40-50岁	人	-	-	-	10	8	6	6	3
50岁以上	人	-	-	-	5	7	9	9	12
投资者关系管理									
高管见面会	次	-	-	-	-	-	-	-	1
投资者论坛	场	-	-	-	-	-	-	-	22
参会机构	家	-	-	-	-	-	-	-	约500
投资者项目考察	场	-	-	-	-	-	-	-	30
业绩发布会	场	-	-	-	-	-	-	-	2
路演工作日	天	-	-	-	-	-	-	-	11
路演参会高管	人	-	-	-	-	-	-	-	13
路演覆盖投资机构	个	-	-	-	-	-	-	-	407
投资者1-1会议	场	-	-	-	-	-	-	-	92

注:

- 除特别说明外,本报告的数据覆盖范围与华润置地2021年度财务报告保持一致。
- 温室气体排放量及密度的统计范围包括(1)全国在营购物中心的办公及公共区域(2)全国住宅楼盘的办公及公共区域(3)部分酒店和部分写字楼公共区域(4)由华润置地建设事业部承建的在建工地项目的电力、柴油、汽油、天然气等能源使用产生的碳排放。
- 废日光灯管的统计范围限于办公室、商业、酒店、住宅项目。
- 土方废料的统计范围限于在建工程。
- 钢筋废料的统计范围限于在建工程。
- 回收再利用的废纸/废包装纸皮数量的统计范围限于励致家私。
- 混凝土消耗量的统计范围限于在建工程。
- 钢筋消耗量的统计范围限于在建工程。
- 水资源消耗量的统计范围扩大导致数据有较大增长:2016年的统计范围仅限于办公室,2017年扩大为办公室、酒店及商业项目,导致数据有较大增长。
- 指标“A2.5制成品所用包装材料总量及每生产单位占量”的相关数据统计范围仅限于华润置地建设事业部下属的励致家私。
- 指标“B2.2因工伤损失的工作日数”相关数据的统计范围的变动导致数据变化:2016年及之前统计的是经社保工伤认定的工伤累计数据,2017年开始统计的是公司内部工伤假期的统计数。
- 因满意度调查口径改变,2017年开始无总体满意度数据。
- 客户投诉率的统计范围限于住宅项目。
- 环保总投入特指运营阶段的环保工作投入。
- 节能减排技术改造投入特指运营阶段环保工作中节能减排技术改造的投入。

指标索引

C R L A N D

附 ESG指标索引

环境、社会及管治范畴与一般披露及关键绩效指标 (KPI)		对应章节
环境		
A1: 排放物	一般披露	韧性生态及附录
	A1.1 排放物种类及相关排放数据	不适用 ^[注1]
	A1.2 温室气体总排放量及密度	韧性生态及附录
	A1.3 所产生有害废弃物总量及密度	韧性生态及附录
	A1.4 所产生无害废弃物总量及密度	韧性生态及附录
	A1.5 描述减排排放量的措施及所得成果	韧性生态
A1.6 描述处理有害及无害废弃物的方法、减低产生量的措施及所得成果	韧性生态	
A2: 资源使用	一般披露	韧性生态及附录
	A2.1 能源总耗量及密度	韧性生态及附录
	A2.2 总耗水量及密度	韧性生态及附录
	A2.3 描述能源使用效益计划及所得成果	韧性生态
	A2.4 描述求取运用水源上可有任何问题,以及提升用水效益计划及所得成果	韧性生态
A2.5 制成品所用包材料的总量及每生产单位占量	韧性生态及附录	
A3: 环境及天然资源	一般披露	韧性生态
	A3.1 描述业务活动对环境及天然资源的重大影响及已采取管理有关影响的行动	韧性生态
A4: 气候变化	一般披露	韧性生态
	A4.1 描述已经及可能对发行人产生影响的重大气候相关事宜及应对行动	韧性生态
社会		
B1: 雇佣	一般披露	韧性员工及附录
	B1.1 按性别、雇佣类型、年龄组别及地区划分的雇员总数	韧性员工及附录
	B1.2 按性别、年龄组别及地区划分的雇员流失比率	韧性员工及附录
B2: 健康与安全	一般披露	韧性员工及附录
	B2.1 因工作关系而死亡的人数及比率	韧性员工及附录
	B2.2 因工伤损失工作日数	韧性员工及附录
	B2.3 描述所采纳的职业健康与安全措施,以及相关执行及监察方法	韧性员工
B3: 发展及培训	一般披露	韧性员工
	B3.1 按性别及雇员类别划分的受训雇员百分比	韧性员工及附录
	B3.2 按性别及雇员类别划分,每名雇员完成受训的平均时数	韧性员工及附录
B4: 劳工准则	一般披露	韧性员工及附录
	B4.1 描述检讨招聘惯例的措施以避免童工及强制劳工	韧性员工及附录
	B4.2 描述在发现违规情况时消除有关情况所采取的步骤	韧性员工及附录
B5: 供应链管理	一般披露	韧性伙伴
	B5.1 按地区划分的供应商数目	韧性伙伴
	B5.2 描述有关聘用供应商的惯例,向其执行有关惯例的供应商数目,以及有关惯例的执行及监察方法	韧性伙伴
	B5.3 描述有关识别供应链每个环节的环境及社会风险的惯例,以及相关执行及监察方法	韧性伙伴
	B5.4 描述在拣选供应商时促使多用环保产品及服务的惯例,以及相关执行及监察方法	韧性伙伴
B6: 产品责任	一般披露	韧性服务
	B6.1 已售或已运送产品总数中因安全与健康理由而须回收的百分比	不适用

指标索引

CRLAND

B6: 产品责任	B6.2	接获关于产品及服务的投诉数目以及应对方法	韧性服务
	B6.3	描述与维护及保障知识产权有关的惯例	公司治理
	B6.4	描述质量检定过程及产品回收程序	韧性服务
	B6.5	描述消费者资料保障及私隐政策, 以及相关执行及监察方法	韧性服务
环境、社会及管治范畴与一般披露及关键绩效指标 (KPI)			对应章节
环境			
B7: 反贪污	一般披露		公司治理
	B7.1	于汇报期内对发行人或其雇员提出并已审结的贪污诉讼案件的数目及诉讼结果	公司治理
	B7.2	描述防范措施及举报程序, 以及相关执行及监察方法	公司治理
	B7.3	描述向董事会及员工提供的反贪污培训	公司治理
B8: 社区投资	一般披露		韧性社区及附录
	B8.1	专注贡献范畴	韧性社区
	B8.2	在专注范畴所动用资源	韧性社区及附录

注:

1. 根据《如何准备环境、社会及管治报告》附录二: 环境关键绩效指标汇报指引, “A1.1 排放量及相关排放数据”这一关键绩效指标与发行人营运所在地的空气污染有关, 主要包括氮氧化物、硫氧化物及其他受国家法律及规例规管的污染物。因华润置地的业务营运过程对空气的影响极小, 故经重要性议题判定认为该指标为“不适用”的指标。

附 恒生可持续发展企业指数议题索引

范畴	KPI	回应
A. 企业管治	可持续发展融入企业战略	详见可持续发展愿景
	可持续发展意识提升	详见履责能力提升
	遵循社会责任相关法律法规	详见规范公司治理
	可持续发展治理架构	详见可持续发展管理
	风险与危机管理机制	详见可持续发展管理, 加强风险管理
B. 人权	利益相关方沟通机制	详见利益相关方沟通, 重大议题判定
	申诉机制	详见客户诉求响应, 打造廉洁置地, 保障员工权益 民主沟通
	反歧视	详见保障员工权益 多元融入
	保障人权与基本权利	详见保障员工权益
	应对人权相关的挑战、困境与风险	详见保障员工权益
C. 劳动实务	尊重公民权利及政治权利	详见保障员工权益
	促进就业	详见韧性员工
	供应链劳资关系管理	详见共筑责任供应链
	体面工作与社会保障	详见保障员工权益
	职业健康与安全管理	详见促进员工安全与健康
D. 环境	人才发展与培训	详见员工培养与发展
	鼓励沟通对话	详见保障员工权益
	防止污染并减少废弃物	详见环境管理, 绿色建筑, 绿色施工, 绿色运营
E. 公平运营实务	推动资源的可持续利用	详见环境管理, 绿色建筑, 绿色施工, 绿色运营
	适应气候变化并降低其影响	详见保护生物多样性, 应对气候变化
	反贪腐	详见打造廉洁置地
E. 公平运营实务	推动价值链履责	详见共筑责任供应链
	保护产权	详见保护知识产权
	避免反竞争行为	详见反不正当竞争

范畴	KPI	回应
F. 消费者议题	公平营销	详见强化责任营销
	推动可持续的生产或消费	详见绿色建筑, 绿色施工, 绿色运营
	消费者咨询和投诉处理	详见客户诉求响应
	消费者隐私保护	详见保护客户隐私
	负责任营销推广	详见强化责任营销
G. 社区参与和发展	社区沟通	详见韧性社区
	促进文化、教育与人权	详见韧性社区
	创造就业机会与提升就业技能	详见韧性社区
	促进社区的财富创造与分配	详见韧性社区
	促进公共健康	详见韧性社区
	促进技术与获取	详见推动行业发展

《华润置地有限公司2021可持续发展报告》评级报告

受华润置地有限公司委托，“中国企业社会责任报告评级专家委员会”抽选专家组成评级小组，对《华润置地有限公司2021可持续发展报告》（以下简称《报告》）进行评级。

一、评级依据

中国社会科学院《中国企业社会责任报告指南（CASS-CSR 4.0）》暨“中国企业社会责任报告评级专家委员会”《中国企业社会责任报告评级标准（2020）》。

二、评级过程

- 1.评级小组审核确认《报告》编写组提交的《企业社会责任报告过程性资料确认书》及相关证明材料；
- 2.评级小组对《报告》编写过程及内容进行评价，拟定评级报告；
- 3.评级专家委员会副主席、评级小组组长、评级小组专家共同签审评级报告。

三、评级结论

过程性 (★★★★★)

公司成立企业社会责任委员会，总裁担任主席，把控整体方向及关键内容，办公室牵头成立报告编制工作组，统筹协调具体工作，董事会负责报告终审；将报告定位为披露履责信息、完善社会责任管理、强化利益相关方沟通、提升责任影响力的重要工具，功能价值定位明确；根据行业对标分析、公司发展规划、专家建议、利益相关方调查等识别实质性议题；积极推动所有下属大区和上市公司独立编发社会责任报告，构建“1+N”的报告体系；计划通过官方网站发布报告，并将以电子版、印刷品、中英文版的形式呈现报告，具有卓越的过程性表现。

实质性 (★★★★★)

《报告》系统披露了贯彻宏观政策、确保房屋住宅质量、合规拆迁与老城区保护、保护农民工权益、避免土地闲置、噪音污染控制、废弃物循环利用、绿色建筑等所在行业关键性议题，叙述详细充分，实质性表现卓越。

完整性 (★★★★★)

《报告》主体内容从“立心 理念篇/传承华润文化”“立信 管理篇/完善治理体系”“立身 实践篇/勇担社会责任”等角度系统披露了所在行业核心指标的92.65%，完整性表现卓越。

平衡性 (★★★★★)

《报告》披露了“关于产品及服务的投诉数目”“综合流失率”“工伤事故死亡人数”“百万平方米房屋建筑死亡率”“腐败事件发生率”“涉贪污、贿赂、勒索、欺诈及洗黑钱的诉讼案件”等负面数据，并简述青岛万象城购物中心客户投诉事件的处理情况及改进措施，具有卓越的平衡性表现。

可比性 (★★★★★)

《报告》披露了“净资产”“国有资产保值增值率”“住宅客户满意度”“慈善公益捐赠支出”

“碳强度”“绿色建筑认证面积”等148个关键指标至少连续3年的对比数据，并通过“完成签约额位居行业第八”等进行横向比较，可比性表现卓越。

可读性 (★★★★★)

《报告》以“勇毅笃行 韧性生长”为主题，从立心、立信、立身谋篇布局，全面展现企业在关键议题上的履责理念、管理与实践，框架结构清晰，重点议题突出；封面设计及篇章跨页采用矢量风格，勾勒主营业务元素，增强了报告的辨识度；各重点议题均以“章节概述”“议题回应”“目标回顾”“责任案例”起篇，便于读者快速把握关键信息；图文搭配相得益彰，案例绩效丰富详实，具有卓越的可读性表现。

创新性 (★★★★★)

《报告》设置“与国家共命运 与城市共发展”责任专题，聚焦企业在服务国家战略、助力城市发展方面的亮点实践，彰显了企业的责任担当；积极回应联合国可持续发展目标（SDGs），展现了报告的与时俱进和企业的履责追求；持续修订《华润置地有限公司环境、社会及管治(ESG)工作管理手册》，提升了信息披露的规范性；构建ESG战略体系，进一步明确ESG工作的战略方向、具体目标和重点任务，完善了ESG工作的顶层架构，创新性表现卓越。

综合评级 (★★★★★+)

经评级小组评价，《华润置地有限公司2021可持续发展报告》的过程性、实质性、完整性、平衡性、可比性、可读性及创新性均达到五星级，综合为“五星佳”级，是企业社会责任报告中的典范。



华润置地可持续发展报告连续四年获得五星级、连续第三年获得五星佳级评价

四、改进建议

增加行业核心指标的披露，提升报告的完整性。

黄群慧

评级专家委员会副主席

钟宏武 董忠方

评级小组组长

评级小组专家

出具时间：2022年4月21日



扫码查看企业评级档案

编写人员名单

C R L A N D

华润置地可持续发展报告编写组

组长：李欣

副组长：吴秉琪、刘红青

主编：程向雷、张伟嘉

组员：崔平平、姚壮潘、李班、宋昕、刘昕炜、程长奇、郑芳宇、张卫强、张磊、孙磊、王聪宁、郭冰沁、吴江、邱思思、王春芳、张国锋、周美航、李晓桐、刘柳雅、孙诗琦、乔明启、赵媛媛、周云平、武熙涵、何嘉仪、费玉海、魏雪旦、蒋馨蕾、李慧莹、刘鹏

华润置地所属各单位编写组

华北大区

组长：吴秉琪

副组长：凌晓洁

主编：彭杉杉、张妍、郝佳颖

东北大区

组长：王勇

副组长：陈秀宁

主编：刘旭峰、于欣鑫

华东大区

组长：王昕轶

副组长：王爽

主编：易晋、高路阳

华中大区

组长：朱文刚

副组长：黄崇起

主编：刘晓东、栾真

华南大区

组长：王渊

副组长：牟建林

主编：袁路明、王昊

深圳大区

组长：蒋慕川

副组长：刘红青

主编：王钰

华西大区

组长：陈刚

主编：朱正鑫、邓冰、张鸿腾

万象生活

组长：喻霖康

副组长：郭瑞锋、曹敏

主编：黄宁平