

【扫一扫】  
关注华润置地建设事业部微信公众号

华润置地建设事业部2020可持续发展报告



润地精工建设  
美好城市生活

华润置地建设事业部  
可持续发展报告  
2020



华润置地建设事业部

📍 深圳市南山区大冲一路18号华润置地大厦E座31楼

☎ 0755-2585 6668

🌐 <http://cbu.crland.com.cn>

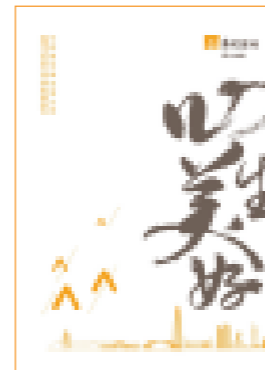


中国企业社会责任报告  
评级专家委员会  
Chinese Expert Committee on CSR Report Rating

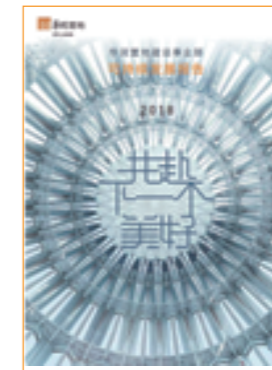


华润置地建设事业部严格落实华润置地社会责任信息披露相关要求，每年定期发布可持续发展报告，主动向利益相关方披露建设事业部在经济、环境、社会等方面的可持续发展管理与实践情况，树立可持续发展信息披露和透明运营的典范，提升华润置地建设事业部责任品牌影响力。

2019



2018



2017



2016



2015



2014



# CONTENTS

## 目录

---

关于本报告	01
高管致辞	02
2020年履责大事记	03
2020年关键绩效	05

---

### CHAPTER 01

关于华润置地 建设事业部	07
企业概况	09
组织架构	09
可持续发展管理	10
履责检讨	14
利益相关方声音	14

---

### CHAPTER 02

精工品质， 筑就生长之道	15
【见证韧性生长】	17
坚持创新引领	19
打造精品工程	22
提供优质服务	24
履责检讨	26
利益相关方声音	26

---

### CHAPTER 03

绿色发展， 筑就生长之美	27
【见证韧性生长】	29
环境管理	30
绿色建造	31
绿色运营	33
履责检讨	36
利益相关方声音	36

---

### CHAPTER 04

人本幸福， 筑就生长之才	37
【见证韧性生长】	39
雇佣与管理	40
安全与健康	41
培养与发展	44
关爱与支持	46
履责检讨	48
利益相关方声音	48

---

### CHAPTER 05

伙伴共赢， 筑就生长之盟	49
【见证韧性生长】	51
践行公平运营	53
促进供应链履责	55
推动行业发展	56
履责检讨	58
利益相关方声音	58

---

### CHAPTER 06

惠泽民生， 筑就生长之乐	59
【见证韧性生长】	61
一起抗疫	62
精准扶贫	63
公益慈善	63
社区支持	64
履责检讨	64
利益相关方声音	64

---

展望2021	65
附录	67
附录1：ESG政策、法律及规例列表	67
附录2：数据列表	69
附录3：荣誉列表	71
附录4：ESG指标索引	72
附录5：意见反馈表	73
附录6：报告编写人员名单	74
附录7：报告评级	75

## 关于本报告



### 报告周期

本报告为华润置地建设事业部年度报告。本年度报告于2021年5月20日获批准发布。



### 报告承诺

华润置地建设事业部承诺本报告内容不存在任何虚假记载、误导性陈述或重大遗漏，管理层对内容的真实性、准确性和完整性负责。



### 报告范围

除特别说明外，本报告覆盖范围与华润置地建设事业部2020年度财务报告保持一致。时间范围为2020年1月1日至2020年12月31日，部分内容超出此范围。



### 报告标准

本报告主要参照香港联合交易所上市规则附录二十七之《环境、社会及管治报告指引》（ESG指引）、中国社会科学院《中国企业社会责任报告编写指南》（CASS-CSR 4.0）、《联合国可持续发展目标企业行动指南》（SDGs）、全球可持续发展标准委员会《GRI可持续发展报告标准》（GRI Standards）和《华润集团社会责任管理办法》等进行编制。



### 报告目的

本报告旨在聚焦华润置地建设事业部可持续发展理念、实践和成效，与建设事业部利益相关方进行坦诚沟通，回应利益相关方诉求与期望，通过披露可持续发展信息，促进建设事业部可持续发展水平的提升。



### 编制流程

本报告编写流程参考上述标准，按照同业对标、问卷调查、利益相关方访谈、社会责任调研、信息收集、信息复核、报告写作、管理层审定、报告评级等步骤进行，以确保报告内容的完整性、实质性、真实性和平衡性。



### 报告原则

本报告遵循《环境、社会及管治报告指引》（ESG指引）有关“重大性”“量化”“平衡”“一致性”原则的要求，通过可持续发展议题重大性分析回应“重大性”原则，通过量化数据列表回应“量化”和“一致性”原则，通过对负面议题及不良绩效的检讨回应“平衡”原则。



### 称谓说明

为便于表达，本报告中提及的“华润置地建设事业部”“建设事业部”“我们”等均指作为一个整体的“华润置地建设事业部”，“华润建筑”指“华润建筑有限公司”，“优高雅”指“优高雅有限公司”，“励致家私”指“珠海励致洋行办公家私有限公司”，“华润置地”指“华润置地有限公司”，“华润集团”指“华润（集团）有限公司”。



### 数据说明

本报告包含的数据、信息来源以华润置地建设事业部的统计数据和相关文件为主，如无特殊说明，相关货币计量单位均为人民币元。



### 报告传播

本报告计划以中文纸质版、电子版、一张图、简版报告等形式发布，将以本报告参加华润置地有限公司可持续发展报告发布活动。读者可通过华润置地官网、华润置地建设事业部官网等渠道获取本报告。

## 高管致辞

我们以施工总承包、机电专业承包、装饰专业承包等方式参与城市建设，“十三五”期间，共承建示范区项目806个，为高效率、高品质的城市建设作出积极贡献，持续强化差异化的综合体示范区和高端精装修住宅全专业总承包能力。

**这一年，我们打造精品工程，筑就生长之道。**持续加大创新投入力度，加强创新成果研发、转化与应用；以客户满意为核心驱动力，持续提升产品质量和服务水平。2020年，共获得专利40项，工程项目一次合格率100%，客户满意度达95.9分。

**这一年，我们坚持绿色发展，筑就生长之美。**深化绿色发展理念的全面融合，编制印发《环境保护实施细则》和《节能减排工作指引》，创新“智慧工地”技术，助力安全文明施工，倡导全员、全产业链共同履行环保责任，呵护绿色生态。2020年，环保总投资达558万元人民币，绿色建筑参建面积为47.29万平方米，能源消耗总量同比降低11.5%。

**这一年，我们关注人本幸福，筑就生长之才。**全面落实“以人为本，关爱员工”的理念，提升员工幸福感与归属感。不断完善安全管理体系，建立健全安全应急管理机制，夯实员工安全保障基础。2020年，带动425人就业，管理层中女性比例约10.5%，投入安全费用6457万元人民币，全年未发生安全生产事故。

**这一年，我们推动伙伴共赢，筑就生长之盟。**夯实公司治理，严控企业基础管理关键点，为稳健长远发展保驾护航。坚持“互惠互利，共同发展，合作共赢”，打造共赢产业链，助力行业发展。2020年，开展企业普法培训16场，覆盖1000余人次；供应商数量达4524家，经济合同履约率为100%。

**这一年，我们努力惠泽民生，筑就生长之乐。**通过召开专题工作会议、组建防疫网格、统一防疫指引等系列疫情防控工作，有序推进复工复产。同时，采取“一城一策”管理办法，开展区域性防疫工作，始终保持零疑似、零确诊的良好局面。积极开展社区共建，以自身发展回馈社区。2020年，以零利润方式参与建设贵州剑河、湖北红安、陕西延安3座华润希望小镇。

2021年，是“十四五”的开局之年，我们将持续围绕“整编、瘦身、聚焦、提升、专业、精锐”的工作方针，按照“乘势而上、变革向新，自我重塑、涅槃重生”的要求，重点在全专业总承包管理、精细化管理、高品质提升、标杆项目打造、市场化能力提升等方面，提升组织效率，加强合规管理，抓团队组织能力建设重点、安全专业总包能力提升难点、抓工程高品质履约核心，实现组织高效、专业精锐、筑优致远。

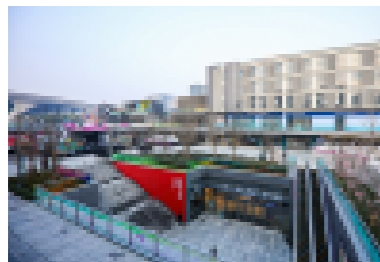
华润置地副总裁  
华润置地建设事业部总经理



## 2020年履责大事记

# 01

全专业综合总承包，提供一站式建设服务，建设华润置地成都万象城二期、宁波万象汇、沈阳长白万象汇、杭州东站万象汇



杭州东站万象汇

# 03

凭借多年商业综合体、精品酒店的高品质建设经验，建设国家名片——北京大兴国际机场综合服务楼



北京大兴国际机场华润置地中心

# 05

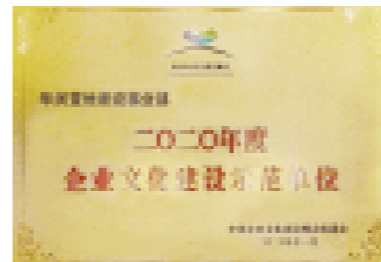
高效协同，在保障正常营业的条件下，圆满完成天津万象城、北京清河万象汇改造工程



北京清河万象汇

# 07

围绕“合力、活力、聚力”企业文化管理主题，举办第二届“合力杯”篮球赛等活动，荣获“2020年度企业文化建设示范单位”称号



荣获“2020年度企业文化建设示范单位”

# 09

组织全国范围内132个工地同时开展安全早班操活动，共约两万人参加，努力实现从“要我安全”到“我要安全”转变



开展安全早班操活动

# 11

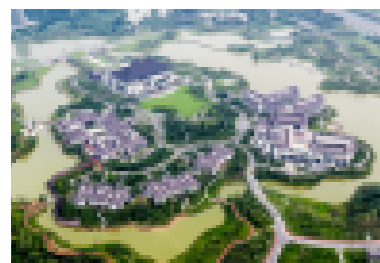
召开4次战略研讨会，对“十三五”战略进行全面检讨，就“十四五”发展进行详细研讨，为华润置地主业发展贡献力量



战略研讨会现场



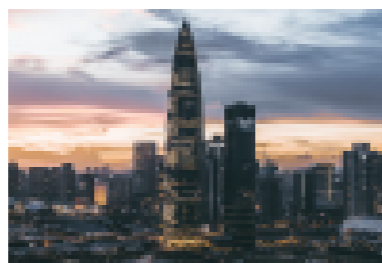
# 02



西安国际会议中心

开展全价值链综合建设，打造高品质、绿色节能的西安国际会议中心

# 04



深圳湾安达仕酒店

精细品质建设深圳湾安达仕酒店并于12月揭幕，项目总建筑面积约11万平方米，建筑高度约239米

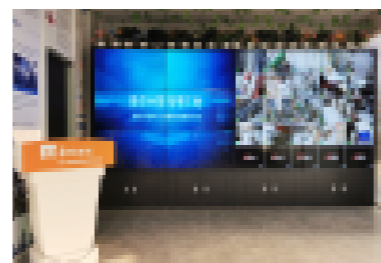
# 06



太原万象城

严格落实质量过程管控，做实太原万象城工艺样板和综合样板，全过程应用BIM技术，荣获中国安装工程优质奖、“汾水杯”奖

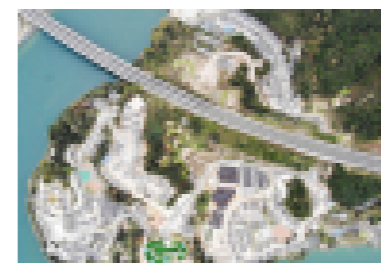
# 08



重庆华润中心二期项目智慧工地平台

施工总承包重庆华润中心项目，该项目作为华润置地“智慧工地”试点项目，其应用及成效获得中央电视台报道

# 10



剑河华润希望小镇

秉承匠心，积极践行社会责任，零利润承建华润希望小镇，2020年建成剑河、红安两座希望小镇

● ● ● ● ● ●

## 2020年关键绩效

### 经营绩效

资产总额 **284.94** 亿元人民币

同比增长 **55.97%**

营业收入 **127** 亿元人民币

利润总额 **5.99** 亿元人民币

总资产报酬率 **3%**

国有资产保值增值率 **108%**

技术研发投入

**32727.5** 万元人民币

客户投诉反馈处理率 **100%**

### 社会绩效

劳动合同签订率 **100%**

社会保险覆盖率 **100%**

员工体检覆盖率 **100%**

员工总人数 **3530** 人

女性员工比例 **25.04%**

管理层中的女性比例 **10.5%**

员工培训覆盖率 **89.63%**

人均培训投入

**452.61** 元人民币

人均培训时间 **20.59** 小时

招聘新员工人数 **425** 人

安全生产投入

**6457.605** 万元人民币

应急演练次数 **310** 次

一般及以上工伤事故发生数 **0** 次

工伤事故死亡人数 **0** 人

### 环境绩效

环保总投入 **558.12** 万元人民币

节能减排技术改造投入 **232.08** 万元人民币

同比增长 **36.32%**

绿色建筑参建面积 **47.29** 万平方米

同比增长 **225.46%**

综合能源消耗量 **0.2539** 万吨标煤

同比下降 **11.50%**

万元营业收入综合能源消耗量(可比价)

**0.0029** 吨标煤/万元人民币

二氧化碳排放量 **1.72** 万吨

同比下降 **16.10%**

万元营业收入二氧化碳排放量(可比价)

**0.0194** 吨/万元人民币

01

# 关于华润置地 建设事业部

---

企业概况

组织架构

可持续发展管理

---

## 企业概况

华润置地建设事业部包括华润置地旗下华润建筑、优高雅、励致家私三所成员公司，是华润置地旗下提供建设服务及空间管理的业务单位，拥有建筑、市政、机电安装施工总承包一级资质，智能化、机电安装、装饰装修、幕墙专业承包一级资质以及甲级建筑装饰设计等多项资质。

建设事业部开展专业化建筑、装饰幕墙、机电、家私、装饰设计等5大业务。提供方案、施工图设计、施工深化设计、施工、调试、检测等建筑全生命周期管理服务，工程项目覆盖大型商业综合体、酒店、写字楼、政府公建、住宅、工业厂房等，致力于打造出综合性、一体化的城市营建体系。在有效支持华润置地主营业务的同时，参与市场大型工程建设，为客户提供高品质、高效率、高性价比的一站式建设服务。

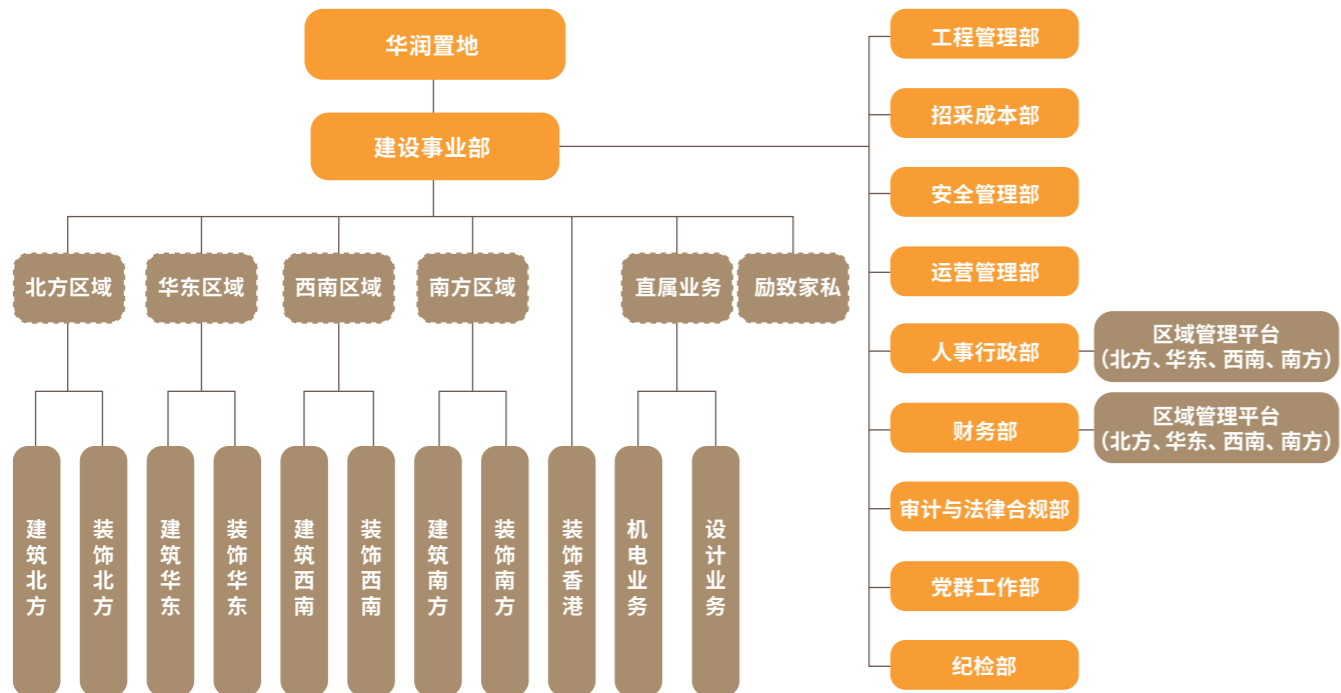
我们秉承华润置地“品质给城市更多改变”的品牌理念，以“润地精工，筑优致远”为施工管理理念，积极践行华润置地高品质战略，将产品质量作为生命线，依托多年“商业+住宅”工程管理经验与优势，提供卓越的工程建设及空间管理服务，为改善城市面貌、建造美好空间做出力所能及的贡献。



建筑、市政、机电安装施工总承包一级资质，智能化、机电安装、装饰装修、幕墙专业承包一级资质以及建筑装饰设计甲级资质

## 组织架构

我们持续优化组织机构，有效提升组织运营效率，设置9个总部部门，下设12个业务单位。2020年，由于华润置地战略结构调整，润材电商从建设事业部管理架构中剥离，幕墙业务纳入装饰业务。



## 可持续发展管理

### 责任文化体系

我们延续华润价值观，秉承华润置地社会责任理念，按照“战略导向、文化牵引、品牌传播”的原则开展社会责任工作。

**使命：引领商业进步，共创美好生活**

**愿景：成为大众信赖和喜爱的全球化企业**

**宗旨：品质筑美生活**

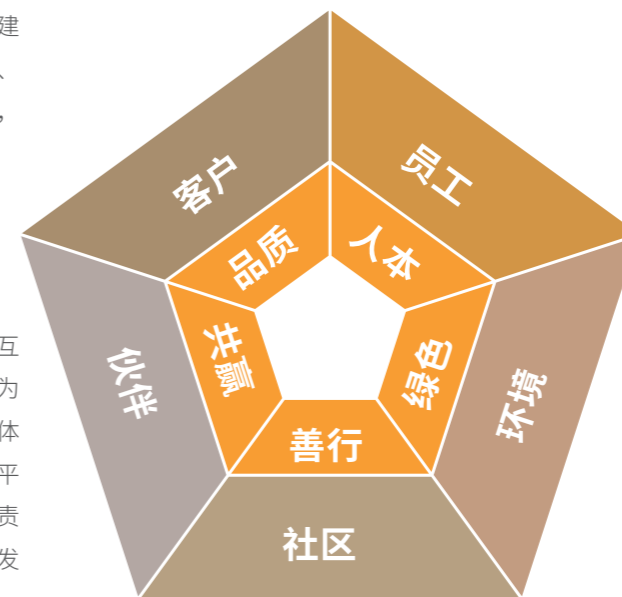
我们基于自身业务特色与社会责任工作进展情况，编制形成《华润置地建设事业部社会责任“十四五”规划》。该规划进一步明确可持续发展组织架构的组成，强调各部门在推进可持续发展管理中的职责与任务，深度推进责任管理融入发展战略与日常运营中。同时，制定高品质计划、阳光采购计划、绿色施工计划、健康工作计划等子计划，聚焦特色工作，打造责任品牌，致力与客户、环境、员工、供应链、社区共进共赢。

**品质为客户负责：**坚持高品质战略，用高质量的工程品质支持华润置地主业发展，打造建筑、机电、装饰幕墙、家私、装饰设计高品质产品及服务，提升客户满意度。

**人为本为员工负责：**以员工为本，追求企业共同价值与员工个人价值的双赢，重视员工基本权益，支持员工成长与发展，保障员工安全与健康。

**共赢为伙伴负责：**以“互惠互利，共同发展，合作共赢”为宗旨，不断优化供应链管理体系，严守行业规范，倡导公平竞争，全面落实阳光采购、责任采购，推动行业可持续发展。

**绿色为环境负责：**坚定推行绿色建造战略，提升资源使用效益，积极采用生态环保新技术、新工艺、新做法，打造绿色建筑。



**善行为社区负责：**秉承“专业回馈社会，品质创造价值”的公益理念，建设事业部在社会责任实践中用专业能力建设希望小镇，加大非盈利性建设服务，参与更多公共福利建设工作。



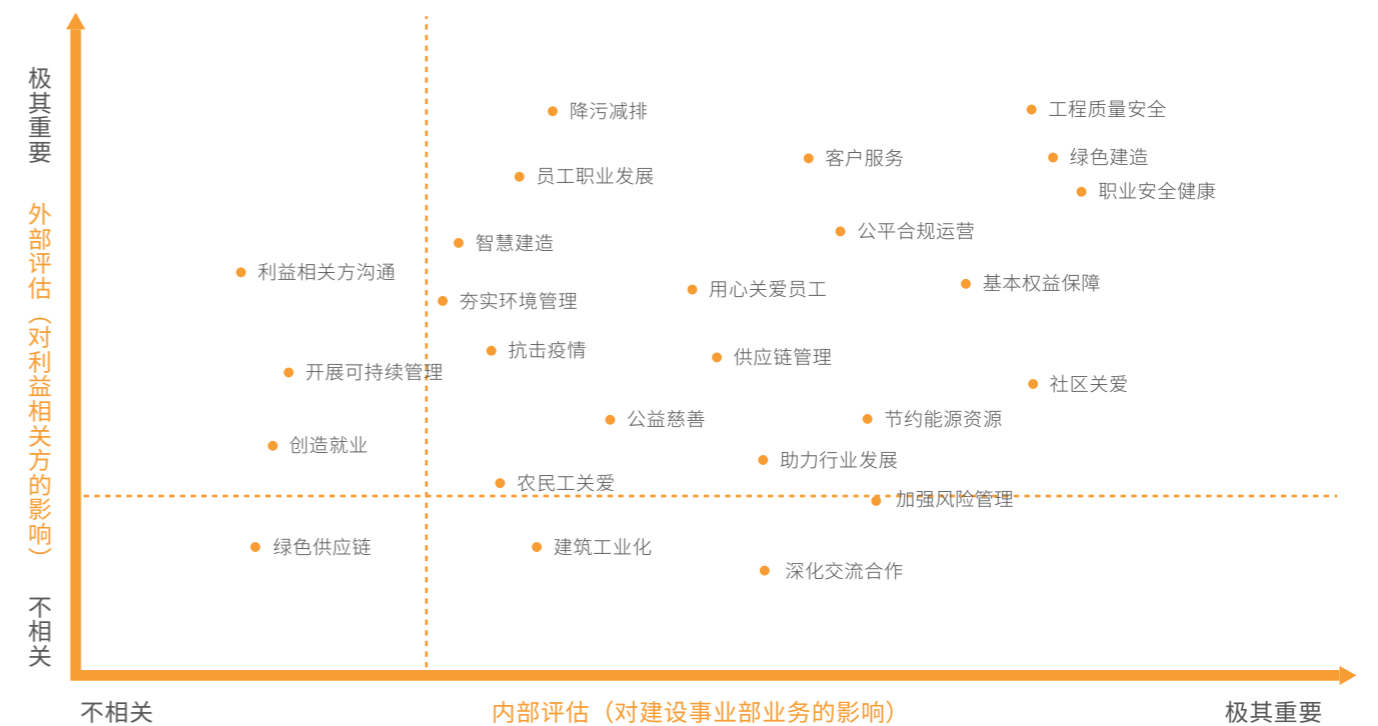
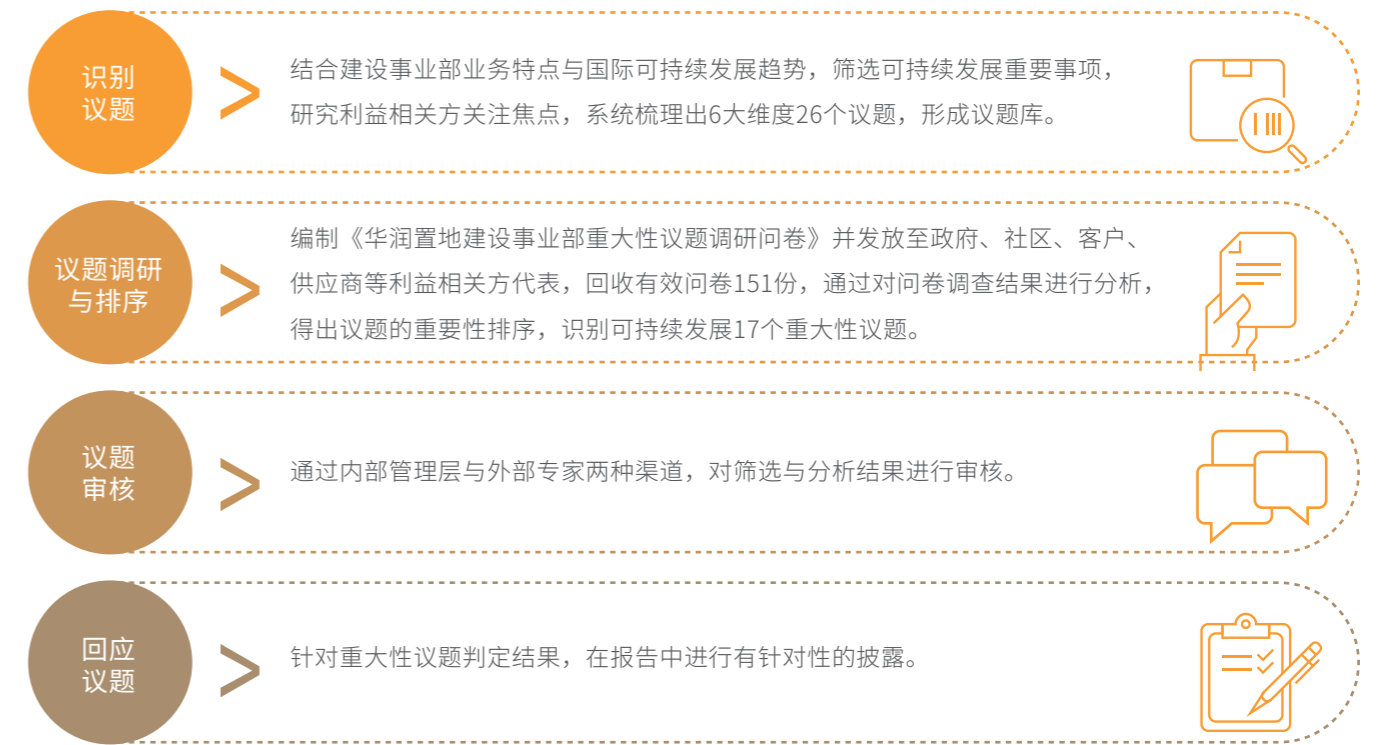
### 可持续发展管理架构

我们延续华润置地企业社会责任委员会组织架构。委员会的主要职能是协助指导及监察履行社会责任的具体实践，包括可持续发展、环保及公益慈善等工作。建设事业部总经理担任社会责任工作组负责人，统筹协调组员落地各业务相关社会责任工作管理事宜。

在华润希望小镇品牌公益项目中，我们设立华润希望小镇建设管理人员，统一管理华润希望小镇建设工作。



### 重大性议题判定



## 利益相关方沟通

利益相关方的信任和支持对建设事业部的可持续发展至关重要。我们继续秉持开放、透明的运营理念，建立与利益相关方常态化沟通反馈机制，与各利益相关方携手并进，共同推动可持续发展。

利益相关方类别	诉求与期望	回应与沟通
政府及监管机构	<ul style="list-style-type: none"> <li>• 守法合规经营</li> <li>• 支持地区发展</li> <li>• 贯彻国家政策</li> </ul>	<ul style="list-style-type: none"> <li>• 强化企业合规管理</li> <li>• 与政府开展合作、沟通</li> <li>• 响应相关国家政策</li> <li>• 诚信纳税、参与扶贫、拉动就业</li> </ul>
上市公司	<ul style="list-style-type: none"> <li>• 创造市场价值</li> <li>• 加强信息披露</li> </ul>	<ul style="list-style-type: none"> <li>• 持续创造经营业绩</li> <li>• 提升公司管治及风险管理水平</li> <li>• 定期提交报告，及时披露经营信息</li> </ul>
客户	<ul style="list-style-type: none"> <li>• 提供多元化产品</li> <li>• 产品服务质量</li> <li>• 保护客户权益</li> </ul>	<ul style="list-style-type: none"> <li>• 推进智慧建造，提升产品质量</li> <li>• 开展客户满意度调查</li> <li>• 建立健全客户服务体系</li> </ul>
员工	<ul style="list-style-type: none"> <li>• 保障员工权益</li> <li>• 促进员工发展</li> <li>• 关爱员工健康安全</li> </ul>	<ul style="list-style-type: none"> <li>• 制定有竞争力的薪酬、福利保障机制</li> <li>• 加强员工培训，完善晋升机制</li> <li>• 开展文体活动，关爱困难员工</li> <li>• 落实职业健康与安全生产措施</li> </ul>
供应商及合作伙伴	<ul style="list-style-type: none"> <li>• 促进行业发展</li> <li>• 合作互利共赢</li> </ul>	<ul style="list-style-type: none"> <li>• 建立良好的合作关系</li> <li>• 实施阳光采购，打造责任供应链</li> <li>• 参与行业组织，推动行业发展</li> </ul>
科研院所、行业组织、媒体与社会团体	<ul style="list-style-type: none"> <li>• 遵守行业规范</li> <li>• 促进产业创新</li> <li>• 信息透明公开</li> </ul>	<ul style="list-style-type: none"> <li>• 加强对外交流与合作，参与产业创新研究</li> <li>• 参与行业评优，对行业规范提出建议</li> <li>• 加强信息披露，优化舆情反馈机制</li> </ul>
社区	<ul style="list-style-type: none"> <li>• 支持社区公益</li> <li>• 提供就业机会</li> </ul>	<ul style="list-style-type: none"> <li>• 积极参与慈善捐赠，投身社会公益活动</li> <li>• 广泛开展校园招聘与社会招聘</li> <li>• 管理项目对环境、社会的影响</li> </ul>
环境	<ul style="list-style-type: none"> <li>• 合理利用资源</li> <li>• 保护生态环境</li> </ul>	<ul style="list-style-type: none"> <li>• 落实绿色施工，打造绿色建筑</li> <li>• 提高能源和资源使用效率</li> <li>• 开展节能减排、生态保护等实践</li> <li>• 加强环境信息披露，管理环境风险</li> </ul>

## 履责能力提升

我们重视加强全员履行社会责任的意识和能力，发动员工积极学习、研究华润置地社会责任相关制度与指标体系等知识，组织开展社会责任培训交流活动，并将组织社会责任活动纳入绩效考核，对切实履行社会责任的业务单位进行评优，持续提升员工履责能力，为实现可持续发展奠定坚实的基础。

我们遵循CASS评级要求，以及华润集团、华润置地社会责任指标体系，结合建筑施工行业特征，系统披露社会责任指标，并持续改进履责绩效（详见附录2.数据列表）。我们积极参与编制《华润置地有限公司环境、社会及管治(ESG)工作管理手册》，明确指标体系清单，并参与ESG相关指标考核评价。



开展社会责任培训交流

### 【履责检讨】



我们已制定中长期社会责任规划，明确了社会责任工作内容、任务与目标，同时也为相关工作提供了明确的方向。2021年，建设事业部可持续发展将进一步结合实际情况，重点围绕高品质建设、员工安全、供应链建设、风险防控、绿色建筑、公益项目等重点议题，努力形成有计划、有执行、有反馈、有评价的工作闭环。

### 【利益相关方声音】



“华润置地建设事业部在日常工作中，注重通过我们媒体等平台，加强与利益相关方的沟通与交流，建立常态化信息披露机制，有效披露履责理念、行动和成效，携手各方实现共进共赢。”

—— 媒体



【见证韧性生长】

坚持创新引领

打造精品工程

提供优质服务

# 精工品质 筑就生长之道

## 知·所处

建筑业作为国民经济重要支柱产业之一，受疫情影响，建筑行业景气度下降，驱动行业的转型升级和改革发展。

创新发展是推动经济社会发展的根本动力，BIM、装配式建筑等技术以及新基建成为行业发展重要趋势。

## 行·致远

加大创新投入力度，加强创新成果研发、转化与应用。

以客户满意为核心驱动力，持续提升产品质量和服务水平。

## 成·未来

研发投入  
**32727.5**万元人民币

获得专利  
**40**项

客户满意度  
**95.9**分



本章所回应的 SDGs 议题

9 产业、创新和基础设施



11 可持续城市和社区



12 负责任消费和生产



## [ 见证韧性生长 ]



### 《十年筑一城 青岛华润中心》

青岛华润中心总建筑面积126.3万平方米，是建设事业部全专业总承包的最大城市综合体。10年初心不改，我们与华润置地青岛公司携手，高品质打造引领青岛市民生活新风尚的V2.0版万象休闲娱乐购物中心。

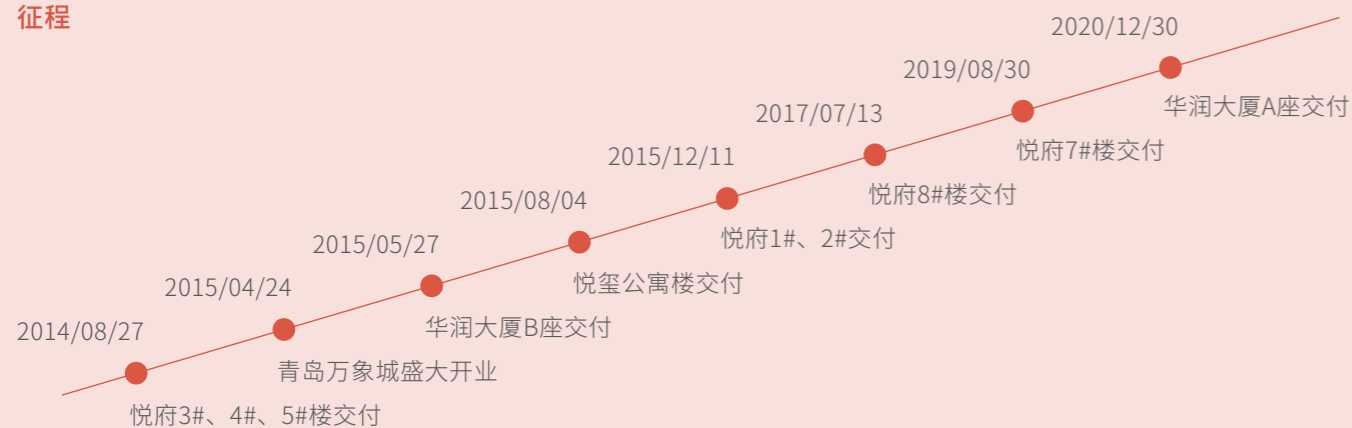
#### 启航

以悦府、万象城为起点，充分发挥全专业卓越总承包管理的优势，努力践行华润置地专业工程特种兵职责，正式开启新的篇章！



开工鸟瞰图

#### 征程



#### 专业

十年磨炼，形成包括土建、精装、幕墙、机电在内的全专业卓越总承包施工管理能力，协同业主对项目全生命周期提供增值服务，体现建设事业部更多元化价值。



华润大厦A座



精装

#### 收获

##### 2014年悦府一期项目荣获

- 青岛标准化示范工地
- 山东省建筑业新技术应用示范工程
- 山东省建筑工程优质结构
- 山东省建筑施工安全文明小区

##### 2015年万象城项目荣获

- 青岛市房屋建筑优质结构工程

##### 2016年悦府二期8#楼项目荣获

- 青岛市标准化管理样板工程
- 山东省建筑施工安全文明优良工地

##### 青岛悦府荣获

- 中国土木工程詹天佑奖
- 中国房地产广厦奖

##### 青岛万象城荣获

- 中国房地产广厦奖

##### 2017年悦府二期项目荣获

- 华润置地第三方安全检查全国第三成绩

##### 2018年悦府二期7#楼项目荣获

- 山东省建筑工程优质结构
- 山东省建筑施工安全文明示范工地

#### 新征程

我们将继续以专业精锐的全专业商业综合体总承包为使命，持续践行“降本、提质、增效”的要求，夯实基础、提高效率、练好内功，争取为主业创造更大的价值！



青岛华润中心

## 坚持创新引领



回应的重大性议题

智慧建造；建筑工业化

### 智慧建造

我们坚持以科技赋能建筑施工全过程，编制《工程类业务智慧工地管理制度》，对智慧工地的各类应用进行分级管理，并在深圳华润城润玺一期和二期、重庆华润中心二期等项目试点运用智慧工地企业级管理平台，持续提升智慧建造能力，保障项目施工进度，打造质量安全精品工程。



深圳华润城润玺二期项目智慧工地平台

### 【“建”行】重庆华润中心二期项目成为《数字中国BIM+智慧工地》全国示范基地

重庆华润中心项目总建筑面积约32万平方米，由华润置地建设事业部担任施工总承包，通过搭建BIM+智慧工地管理平台，应用环境监测系统、高支模监测、爬架监测、卸料平台监测、塔吊及施工电梯黑匣子等一系列智慧工地模块。2020年11月，中央新影发现之旅频道《筑梦新时代》栏目走进建设事业部重庆华润中心二期项目，展现数字化智慧建造“黑科技”工地的独特魅力。



#### 【责任荣誉】

旗下华润建筑有限公司荣获“BIM+智慧工地建设全国领军企业”称号  
重庆华润中心二期项目荣获“《数字中国BIM+智慧工地》全国示范基地”称号

### 产品创新

产品创新是企业持续发展的原动力。我们依托建设事业部技术中心统筹管理科技创新工作，积极推动《建设事业部工程类业务科技创新管理及科技成果奖励标准（V2.0）》的落地实施，加强创新人才培养，促进技术创新及应用，攻克项目施工中遇到的技术重难点。

	单位	2019年	2020年
技术研发投入	万元人民币	2061.5	32727.5
研发人员数量	人	38	815

### 保护知识产权

严格遵守《专利法》《商标法》等法律法规要求，及时依法申请专利，对即将到期的专利进行续展，强化知识产权保护和自有知识产权监测；充分尊重合作方的知识产权，及时缴纳专利使用费，协助许可方抵制侵权行为。旗下励致家私获得GB/T 29490-2013知识产权管理体系认证。

### 创新材料应用

励致家私在办公家具上探索应用具有耐热性、力学强度、可回收利用、轻质等特性的PET泡沫材料，已进入小批量试用阶段；在民用家具上，深圳华润城润府三期、惠州华润小径湾三期和四期项目应用具备低污染、抗指纹、防水、防潮等特性的低温静电粉末喷涂技术加板材；木皮油漆采用水性漆及水性胶水的工艺制作，为客户提供舒适、健康的居住及生活环境，并应用到深圳华润城润府三期、惠州华润小径湾三期和四期。

获得专利

40项

其中

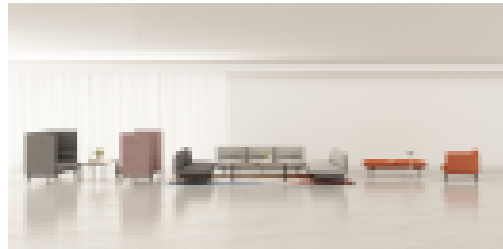
31项实用新型专利

9项外观专利



励致家私获得知识产权管理体系认证

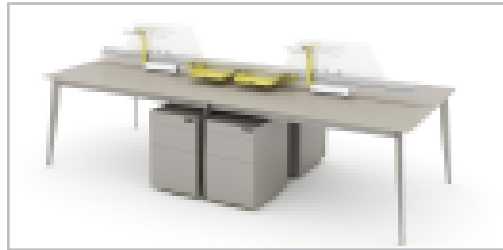
### 打造精致家私



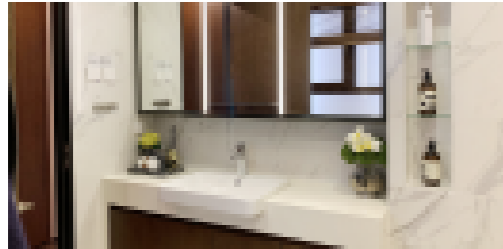
模块化的设计、多变的款式、符合人体工学的舒适座位、配备桌面和电源模块等，为公司团队提供随时随地工作、休憩、非正式合作洽谈空间的沙发系统。



采用免胶、无木板工艺，零甲醛，通过ANSI/BIFMA X5.1-2017测试，符合出口欧美标准，带座垫上翻、扶手上翻，为培训空间提供更加便携与轻巧的培训椅。



VAN工作站为高效的团队提供便捷的电源接入和线路维护，支持多种配件，加之健康照明，让解决方案变得简单直观，又不失高品质。



推广民用智能家居系统，融合智能模块、智能穿衣镜（具备温湿度感应、时间、天气等信息显示），并应用无甲醛、无菌的延伸材料，打造环保、舒适的家居环境。

### 创新成就

通过持续加强科技创新力度、促进创新成果转化应用，我们取得杰出的创新成就，获得“BIM+智慧工地建设全国领军企业”称号等荣誉，取得3项省/市级工法，参与山东省地方标准《预拌泡沫混凝土应用技术规程DB37/T5159—2020》编制，有效促进技术创新及技术积累。

省级工法	市级工法
特殊装置后插钢筋笼压灌桩施工工法	纯水泥细石混凝土掺抗裂纤维
自粘高分子胶膜防水卷材预铺反粘法施工工法	采暖地坪施工工法

#### 参与标准编制数量

1项



关于发布2020年度辽宁省工程建设工法名单的通知

### 打造精品工程



回应的重大性议题

工程质量安全

#### 加强质量管理

我们遵循ISO 9001管理体系要求，制定《工程类业务质量事故事件管理指引》等制度，规范事故事件的报告、调查、处理、结案的闭环管理工作，制定质量风险应急预案，实现对风险的前置性管控，开展“质量月”主题相关活动，为打造精品工程提供坚实的组织保障、制度保障、人才保障。

**保障工程按期交付。**发布《建筑业务总包项目计划管理指引2.0》，规定节点按期完成的要求，并设置考核机制。2020年新冠疫情使得建设事业部工程类业务受到平均超过33天的工期影响，我们落实“降本、提质、增效”专项行动的要求、“抢时间、保业绩”的管理主题，致力保障工程项目按期交付。

**全流程质量保障。**制定《质量专项治理实施方案》《质量通病防治措施》，强化质量风险应急处置能力；施工前，建立质量保障体系，明确质量责任、工程质量目标，并与各方进行充分、及时沟通；施工中，完善监督施工方案的落实执行，严格开展质量检查、工程质量验收等工作；强化项目交付检查，有针对性开展项目质量考核工作，定期开展质量回访。

**家私产品质量保证。**励致家私所有成品在包装入库前进行产品质量检验，所有外协品入库前完成质量验收；产品换货由销售人员与客户对接，协商换货方案，由运作人员执行处理方案；除人为因素损坏外，保修期内负责免费更换、维修损坏部件，保修期外以最优惠价格提供维修服务。



召开重庆华润中心二期项目标杆工地经验分享及观摩会

#### “升品质、提效率、强管理、优服务、促精锐”主题“质量月”活动

- 张贴2020年质量月宣传海报，开展宣传活动，增强企业全员质量意识
- 组织参加中国质量协会举办的“全国企业员工全面质量管理知识竞赛”活动
- 开展主体结构质量、防渗漏、防空鼓、防开裂等专项质量检查，系统排查和整改质量安全隐患
- 开展内部标杆工地质量观摩活动，加强标杆工地互动交流
- 开展9期建筑业务工程条线应知应会培训





### 质量监察评估

我们围绕建筑、装饰、机电、幕墙等业务，组织内部履约检查，同时聘请独立第三方机构，围绕住宅过程、住宅交付、公建精装等方面开展质量检查评估，督促各个项目实施主体持续提升项目质量，用匠心精神打造优质工程。

### 履约检查

建筑业务履约检查	装饰业务履约检查	机电业务履约检查	幕墙业务履约检查
检查2次，覆盖29个在施重点项目，本年度平均分89.82分，比上一年平均分提高1.38分。在钢筋加工精度、混凝土成型效果等方面有待整改与提升。	检查2次，覆盖24个在施项目，本年度平均分87.20分，比上一年平均分提高1.82分。	检查2次，覆盖12个在施重点项目，本年度平均分89.6分，较上一年提高3.5分。	检查2次，覆盖5个在施自营项目，本年度平均分90.27分，下半年平均分较上半年明显提升。

### 第三方质量检查

住宅过程检查	住宅交付检查	公建精装检查
检查46次，本年度综合平均分89.27分，其中土建检查综合平均分91.71分，高于华润置地平均分；精装检查综合平均分87.70分，低于华润置地平均分。	交付35个项目/标段，本年度综合平均分77.24分，其中毛坯交付综合平均分77.23分，高于华润置地平均分；精装交付综合平均分77.25分，略低于华润置地平均分。	检查9次，其中第一阶段检查综合平均分93.01分，第二阶段综合平均分91.45分，整体略低于华润置地平均分。
公建机电检查	公建幕墙检查	
检查10次，其中安装阶段检查综合平均分94.73分，第二阶段检查综合平均分89.89分，揽获华润置地安装和联调阶段检查项目前2名。	检查8次，其中首次检查综合平均分89.61分，第二次检查综合平均分85.96分，交付检查综合平均分85.74分。	



工程项目一次合格率

# 100%

重大质量事故率

# 0%

### 提供优质服务



回应的重大性议题

客户服务

### 客户服务管理

我们从满足客户的需求出发，不断完善客户服务管理制度体系、组织体系、工作流程等事项，保障与客户进行及时有效的沟通，深入了解并努力满足客户多元化诉求，努力提升产品服务可及性，赢得客户满意。

励致家私遵循严格的程序，制定各项售后服务制度，指导员工按照规章制度深化客户服务，设置职能部门负责售前、售中、售后服务，确保及时高效处理客户投诉、倾听客户反馈意见，督促相关责任部门改进，并将改进结果反馈给客户。通过完善的培训体系，为售后服务人员提供专业技术、业务技能、综合素质、服务文化、制度规范等培训，并通过员工绩效考核，激励员工提升客户服务水平。同时，根据客户的需求重点，不断更新服务项目，力求服务到心。

### 负责任营销

我们秉承严格的负责任营销实践和行为标准，在保证客户可获得相关服务的前提下，营销过程保证提供真实信息，进行风险提示，持续提升客户服务满意度。

**产品信息真实。**不提供虚假、误导性信息，进行阳光透明地投标，并依托实际产品、完工项目实际图片等信息，以展厅、样板间、变换产品组合、设计方案等形式，向客户直观展示宣传产品；对必要披露的工程信息，重视信息披露的真实性、可靠性，对关键涉密信息遵循相关保密制度。

**合规公平交易。**将公平理念贯穿于与客户合作的全过程，主动向客户提供详实信息，将客户需求转化为合同条款，全力保障合同的有效执行。

**潜在风险防控。**励致家私设计及制造过程中充分考虑对客户可能造成的风险，适时进行风险提示，产品获得中国环境标志产品、人体工效学产品等认证，并鼓励客户购买环保产品，用实际行动践行可持续消费。

**止损与赔偿。**励致家私所有产品均提供5年保修期，对于存在质量问题的产品予以免费更换，对客户诉求及时予以处理及反馈。

**产品知识培训。**励致家私出厂的产品均配有产品说明书，产品整体交付后，由专业人员对客户进行操作培训，保障客户了解产品使用注意事项。

客户满意度

# 95.9

分



励致家私获得七星级售后服务体系完善程度认证证书



### 客户隐私保护

为保证客户信息安全，励致家私严格根据《消费者权益保护法》相关要求，制定客户隐私保护相关制度，严格落实客户信息保护措施。

- 若隐私政策有变化，及时更新相关隐私保护内容
- 根据法律规定需向第三方披露的客户信息，及时通知所涉及各方
- 提前与客户沟通项目拍摄事宜，了解拍摄意愿，做好信息登记
- 针对工程案例的宣传稿，提前向客户咨询信息敏感点并登记备档

### 响应客户诉求

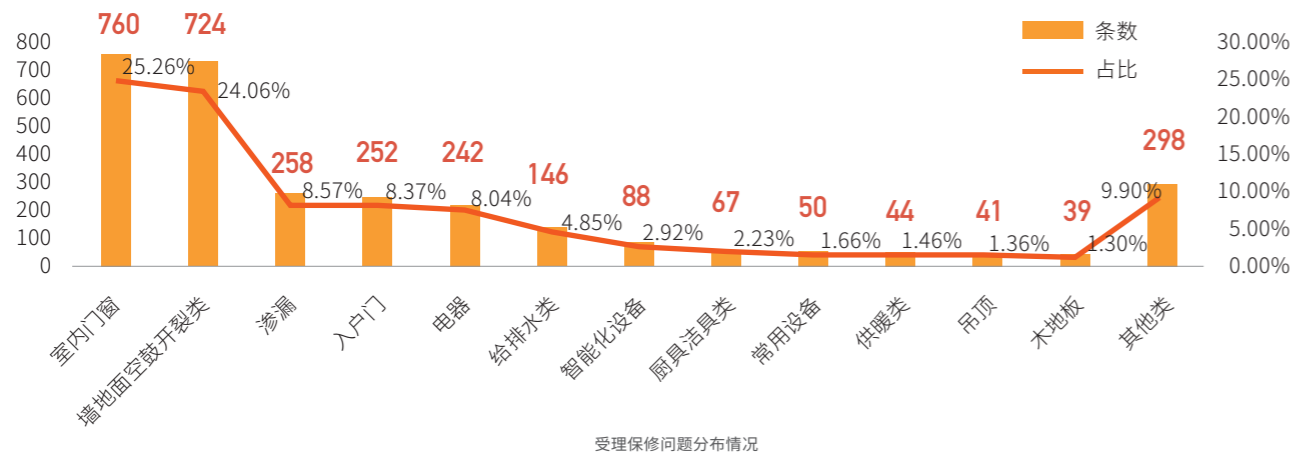
我们遵循缺陷责任期修复相关制度，持续完善各个业务条线维保体系，组建维保工作小组并匹配专业的维保人才，保证及时响应维保需求，努力提升客户满意度。2020年，在质保项目805个，发生保修事件项目53个，累计受理保修3009条，维修关闭项目的客户满意度均为“满意”。

投诉处理率

100%

维修关闭率

99.6%



#### 【履责检讨】



我们重视总结经验与改进不足，开展风险源排查及整改工作，针对2020年第三方检查及履约检查反映的工程质量改进方向，我们将通过规范管理、落地举措、检查整改，全面提升项目管理能力，实现住宅过程第三方质量评估100%合格，住宅交付平均分高于78分，以及公建精装、机电、幕墙平均分超过华润置地平均分的质量目标，为建设事业部“十四五”质量目标开好局，努力打造让客户满意的精品工程。

#### 【利益相关方声音】



“泰州万象城项目在机电工程施工及质量管控过程中‘重细节、强质量’，为泰州市建筑行业在强化机电工程质量管理方面提供了新思路，树立了新标杆。”

—— 泰州市住建局质量监督站副站长

#### 【“建”行】励致家私成立售后服务部，持续提升售后服务水平

励致家私成立总部民用售后服务部，设置400专项接听电话。以东北大区作为试点，实行项目经理售后责任制，精装房集中交付维修期封闭率达到85%以上、3个月内封闭率达到98%以上可交由总部售后部管理。设置专业技术服务专员详细登记用户来电、来信等投诉信息，全程跟踪解决过程，并将相应处理情况、过程、结果及时告知客户，认真接受客户反馈。售后维保阶段集采招标售后劳务，做到售后施工标准统一、上门维修人员素质统一。



【见证韧性生长】

环境管理

绿色建造

绿色运营

03

# 绿色发展 筑就生长之美

## 知·所处

国家“十四五”规划和2035年远景目标中，对固体废物尤其是危险废弃物、新污染物等治理提出明确要求。国家对于废弃物管理的要求持续加强，并明确了生产者责任延伸制度。住建部发布建筑垃圾减量化指导手册、图册，进一步细化建筑垃圾减量化工作要求。

## 行·致远

我们持续加强环保主动管理，编制印发《环境保护实施细则》和《节能减排工作指引》。开展环境保护合规性评价及环保问题专项治理，并在标杆工地达标验收中设置环保专项内容，鼓励工程积极采用生态环保新技术、新工艺、新做法。

## 成·未来

环保总投资	能源消耗总量	绿色建筑参建面积
<b>558.12</b> 万元人民币	<b>0.2539</b> 万吨标煤	<b>47.29</b> 万平方米
		

本章所回应的 SDGs 议题

<p>9 产业、创新和基础设施</p> 	<p>11 可持续城市和社区</p> 	<p>12 负责任消费和生产</p> 
<p>13 气候行动</p> 	<p>15 陆地生物</p> 	

## [ 见证韧性生长 ]



### 《践行绿色环保发展理念 为精品工程逆势而行》

华润置地郑州新时代商务中心二期项目由建设事业部担任施工总承包，涵盖100米、150米高两栋商务写字楼、150米超高层商务中心，以及一栋两层商业建筑（共四栋楼宇），总建筑面积约20.4万平方米。

#### 全面应用BIM技术，提高空间配置能力

将BIM技术贯穿工程建设全流程，最大限度增加建筑使用面积，确保各专业管线在有限空间内合理布局，保证机电各专业有序施工，提高工作效率。

#### 深化设计便捷施工

结合现场需求，针对后浇带非常规独立支撑，反复研究探讨，严密计算，设计出大直径钢管支撑体系代替常规独立支撑钢管架，达到方便施工、节约成本的效果。

#### 扬尘治理促生产

积极落实“绿牌”工地要求，落地“八个100%”，落实扬尘治理“三员”管理制度，健全施工工地信用评价系统及扬尘监管系统，全面管理施工现场扬尘。

#### 充分应用节能环保技术

在项目中应用太阳能、空气能等可再生能源，如在生活区采用太阳能照明等。

建设事业部持续推进绿色环保施工、智慧工地建设等，致力于在郑州这座3600年历史文化名城上，打造属于华润置地建设事业部的工程标杆，建设郑州最美天际线，见证这座高速崛起城市的新辉煌。



PM2.5、PM10扬尘在线监测仪



太阳能路灯

## 环境管理



回应的重大性议题

夯实环境管理

环保总投入

# 558.12

万元人民币

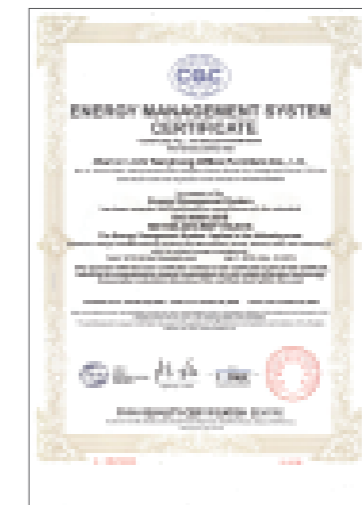
### 优化环境体系

我们在严格遵守《环境保护法》《固体废物污染环境防治法》等法律及规例基础上，编制印发《环境保护实施细则》和《节能减排工作指引》，并指导帮助10家工程类业务单位制定发布其适用的环境保护体系文件，明确“合法合规、主动管理、全员参与”的环境保护原则。

我们成立以主要负责人为组长的节能减排领导小组，明确节能减排工作职责及管理措施，编制绿色施工方案、扬尘治理方案，及时识别、处理环境风险因素，建立环保风险预警和应急处置机制，主动将环境保护措施与生产经营活动同时规划、同时执行，严格落实环境保护和节能减排措施，助力打赢污染防治攻坚战。

#### 【“建”行】：多措并举，强化环境风险管控

沈阳皇姑万象汇项目建设过程中包括土方开挖与外运、墙体施工、机械应用等，施工扬尘、噪声等对周边环境产生一定影响，若未严格管控，可能存在通报、处罚、停工等风险，造成负面舆情事件。针对此风险，项目部积极组织召开专题会议，全面梳理环境风险点、明确管控措施与具体责任人，如要求土方单位对场内裸土使用防尘网覆盖，定时使用喷淋、雾炮降尘，晚上十点之后停止土方作业，安排值班人员重点检查土方外运期间环保措施落实情况等，严格管控项目建设期间环境风险，有效杜绝环保舆情事件的发生。



励致家私获得ISO 50001能源管理体系认证

### 提升环保能力

为提升员工节能环保意识，我们面向全体员工及分包劳工组织现场培训、现场观摩等形式的环保培训活动，为绿色发展奠定人才基础。2020年，建设事业部各业务单位累计开展节能环保教育培训65次，共2840人次参加，培训总学时达2670小时。

### 推广绿色办公

我们将节能环保理念融入日常点滴，鼓励员工在日常办公中增强环保意识，从细节入手，节约用电、用水、用纸和能耗等，营造绿色办公的良好氛围。

**信息化管理：**充分利用办公信息化系统，通过内部OA办公系统、RMEET云视频会议系统，降低因工作人员频繁差旅等导致的能源和资源消耗。2020年，召开网络视频会议12921次，线上已办结流程数量192183个。

**纸张管理：**实行OA无纸化办公系统，文件要求双面打印，单面废纸重新利用；设置废纸回收箱，及时回收废纸。2020年，节约办公用纸159400张。

**用电管理：**加强对办公区域、生活区空调、电脑电灯的使用管控，下班后检查各办公室电脑、空调、电灯关闭情况，降低电能消耗。



开展沿街清理垃圾环保公益活动



励致家私开展能源管理体系培训

召开网络视频会议

12921 次

线上办结流程

192183 个

节约办公用纸

159400 张

## 绿色建造



回应的重大性议题

绿色建造

### 绿色建筑

我们以“绿色建筑施工”为目标，推行绿色建造战略，为人们提供健康、适用、高效的使用空间的同时，在项目施工过程中节约资源、保护环境、减少污染，最大限度地打造人与自然和谐共生的高质量建筑。

#### ·提升物料使用效益

在建筑选材时，保障建筑性能的同时，重视选用高性能、低材耗、耐久性好的环保型建材，如推广使用铝合金模板、预制隔墙板、预制窗压顶等预制构件，减少因建筑、维修等造成的材料消耗和施工废料产生，切实提升材料使用效益。

#### ·土地资源保护与修复

建筑企业在施工建设过程中难免会对周围土地造成一定的损害，我们严格遵守《绿色建筑管理制度》，推进节约用电与施工用地保护，如临时设施建设禁止使用粘土砖，土方开挖施工采取先进的技术措施，减少土方开挖量，最大限度降低对土地的扰动等。关注土地修复，对因挖损、塌陷、压占等原因造成的土地破坏采取整治措施，使其恢复到可供利用状态。

#### ·降低建筑垃圾的排放

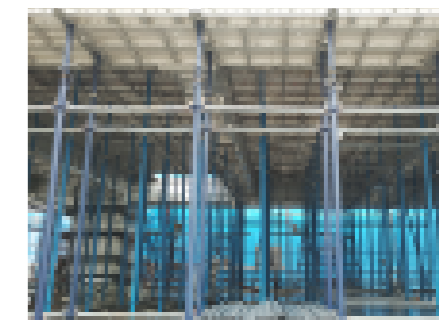
深入落实住房和城乡建设部办公厅颁发的《施工现场建筑垃圾减量化指导手册（试行）》和《施工现场建筑垃圾减量化指导图册（试行）》，从源头控制和减少施工过程产生的建筑垃圾，做好施工现场建筑垃圾减量化的工作，解决工程建设大量产生建筑垃圾等问题。

### 装配式建筑

发展住宅产业化建造技术是建筑业提高工业化水平、低碳发展的有效路径。我们在项目施工过程中，积极探索运用住宅产业化技术，打造绿色环保的装配式建筑。

绿色建筑参建面积

47.29 万平方米



临沂华润中心A#楼铝模支撑体系



沈阳皇姑万象汇项目采用可周转围挡与加工棚

竣工（施工中）装配式建筑面积

69 万平方米

(注：2020年新开工项目中无装配式建筑)



### 【“建”行】华润置地成都琨瑜府采用装配式建造方式，促进节能减排降耗

华润置地成都琨瑜府项目总建筑面积172600.22平方米，其中住宅区域总建筑面积156088.08平方米。该项目正负零以上楼层部分结构采用叠合板和轻质内隔墙设计，装配率约为20%。项目运用叠合板，可节约大量模板，减少木制品用量；运用工业灰渣混凝土隔墙板，可以将工地的固体垃圾二次利用，减少固体垃圾排放量，促进节能降耗，推动建筑产业工业化发展。

#### 绿色施工

我们在工程建设中，在保障质量、安全等基本前提下，综合采取措施，最大限度节约资源，减少对环境的负面影响。

##### · 风险排查

开展环保风险排查行动，针对现场扬尘、噪音、光污染、水污染四大方面，对现场围挡、裸露土覆盖、喷淋系统、车辆出入口、动土作业、建筑垃圾清理、夜间混凝土浇筑、污水处理等方面做详细的排查。由第三方设计单位严格按照新建项目环境评估制度，开展项目环境影响评价。建设事业部按照经评审通过后的设计方案进行具体施工，有效管控项目实施对周边环境可能造成的影响。

##### · 噪声控制

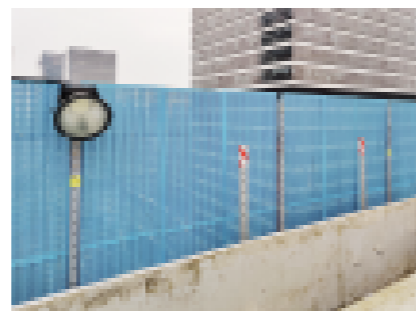
在施工区和营业区双层石膏板轻质隔墙中间增设岩棉，隔绝噪音，从源头降低施工噪音对周边环境的影响；设置噪音监测记录仪，实时监测噪声响度；引进智慧工地系统，支持噪音预警功能，对现场噪音进行实时监控。

##### 扬尘治理

使用降尘移动雾炮、无尘开槽技术、湿法作业等减少现场扬尘。

##### · 污水防治

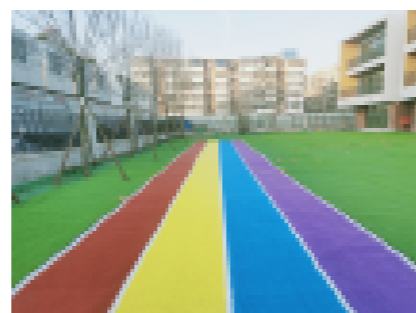
在现场沿基坑边设置排水沟，保证雨水流入市政管网；设置施工污水沉淀池，对经过沉淀、净化处理的污水用于现场洒水降尘、注入消防水池、景观水池蓄水、生产车间等进行循环利用，或经过沉淀后的污水排入市政管网。



设置隔音屏



对出入车辆进行冲洗



对裸土进行覆盖

注：新建项目环评通过率无法统计，项目环评是开发商工作，且在设计前完成，建设事业部不涉及项目环评工作

## 绿色运营



回应的重大性议题

节约资源能源、绿色供应链、降污减排

#### 节能降耗

2020年，建设事业部综合能源消耗总量为0.2539万吨标煤，同比降低11.50%，主要能耗为电力、汽油、柴油、天然气等，其中电力消耗同比降低11.03%，汽油同比降低32.12%，柴油同比增加64.66%，天然气同比下降92.47%。

**节材：**使用可重复使用的铝合金模板代替传统木模板材料，有效减少木材消耗和废旧物排放；家私产品设计扁薄的钢脚外形有助使用较少包装材料，减少运输、销售过程对环境的影响。

**节水：**加强对办公区、生活区的用水管理，在洗手池等位置张贴节约用水标识；施工现场设置污水沉淀池，采取重复利用基坑抽水控制扬尘、污水过滤后冲洗泥头车等节水措施，节约现场新水用量，2020年总用水量为47.1541万吨，万元产值（收入）用新水量（可比价）为0.53吨/万元人民币。

**节能：**遵循《节能减排工作指引》，加强对办公区、生活区空调、电脑电灯的使用管控，下班后检查关闭情况；项目生活区逐步淘汰220伏电源插座，采用安全电压插座；施工现场采用LED照明灯、节能灯，并在现场楼道设置声控开关；场内道路路灯使用太阳能电池板供电；在塔吊等大型灯具开关箱内设置定时开关，及时关闭照明灯具；使用新能源洒水车，减少汽油、柴油消耗。

**减少废水排放：**励致家私通过变更生产工艺、新增废水处理站MBR膜池、加强节水宣传教育等手段，减少废水排放量1万多吨；通过将处理达标的废水回抽至车间用做冲刷清洗用水、生产用水，全年废水循环利用量0.9万吨，废水循环利用率15%。

**减少废气排放：**励致家私持续提升环保型涂料、胶水的使用率，改造废气收集设施，提升废气收集效率，新增安全稳定高效的有机废气处理设施（UV光解+活性炭吸附），减少废气排放量。2020年，挥发性有机物（VOCs）排放量为6.726吨，颗粒物排放量为5.686吨。

**减少废弃物排放：**建设事业部通过引进先进的生产加工设备，提升原材料利用率。建立严格的废弃物管控措施，持续加强垃圾分类推广等手段，区分可回收与不可回收，有效减少废弃物产生量。励致家私根据“分类收集、分仓堆放、分别清运”的原则，按生活垃圾、一般工业固废、危险废弃物进行分类收集，采取防扬散、防流失、防渗漏等措施，尤其重视对危险废弃物处理。2020年，励致家私产生固废621.02吨，回收量621.02吨，回收率达到100%。

综合能源消耗总量

0.2539 万吨标煤

万元营业收入综合能耗(可比价)

0.0029 吨标煤/万元

万元增加值综合能耗(可比价)

0.0213 吨标煤/万元

项目	单位	2019年同期（累计数）	2020年实际（累计数）	同比变化
综合能源消耗量	万吨标煤	0.2869	0.2539	-11.50%
耗电量	万千瓦时	2086.0029	1855.98	-11.03%
汽油消耗量	吨	68.8577	46.7395	-32.12%
柴油消耗量	吨	4.5000	7.4095	64.66%
天然气消耗量	万标准立方米	0.3255	0.0245	-92.47%
其他能源消耗量	吨标煤	191.2840	179.6598	-6.08%
万元营业收入综合能耗(可比价)	吨标煤/万元	0.0032	0.0029	-9.38%
万元增加值综合能耗(可比价)	吨标煤/万元	0.0262	0.0213	-18.72%

注：废气排放、废水排放量、循环用水量、固体废弃物排放量及包装材料统计口径仅为励致家私；柴油消耗量显著增大的原因有以下两个方面——励致家私新增需用柴油进行擦洗的机器设备。2020年6月，受珠海市停电影响，停电过程中为保障生产进度，使用柴油发电；建筑北方郑州新时代广场项目、建筑华东杭州中央车站广场项目等4个项目均购置了以柴油为动力的设备。

### 打造绿色供应链

励致家私严格遵守标准化采购流程、绿色采购政策，积极探索绿色供应链建设，实现融合发展、互利共赢。在与供应商签订的采购协议中增加环保宣言，倡导共同履责；明确要求供应商按照建设事业部环保要求提供原材料；编制《供应商评审意见书》《供应商评审表》《供应商考评表》等，建立定期监管、评价的考核机制，评估供应商环保绩效，携手打造绿色供应链。

### 应对气候变化

我们结合自身业务特色，全面识别可能涉及到的气候变化风险。通过提高能源使用效益、降低耗材、使用环保型原材料等方式，积极应对气候变化。2020年，二氧化碳排放量为1.72万吨，同比下降16.10%，万元营业收入二氧化碳排放量为0.0194吨/万元人民币，同比下降14.5%。

### 保护生物多样性

我们推行土地和生物多样性管理方法，在项目建设过程中，注重扬尘防护、污水处理、建筑垃圾的处理，减少大气污染和水污染造成的生物多样性负面影响；同时，注重场地复绿，尽可能选用当地乡土植物、原生态树种等作为绿化植物，全力保护生物多样性和生态系统。

2020年，未发生对生物多样性产生负面影响的事件。

清洁能源使用量相当于

**2281.279** 吨标准煤

清洁能源使用量占能源消耗量的比例为

**89.85%**

二氧化碳排放量为

**1.72** 万吨

同比下降

**16.10%**

万元营业收入二氧化碳排放量为

**0.0194** 吨/万元人民币

同比下降

**14.5%**

### 【履职尽责】



2020年，我们参建绿色建筑总面积达47.29万平方米，相比2019年的14.53万平方米提高约225%；能源消耗量0.2539万吨标煤，同比降低11.50%；二氧化碳排放量为1.72万吨，同比下降16.10%。未来，我们将不断完善环境管理体系，强化环境风险管控，推进绿色低碳发展，为生态文明建设贡献力量。

### 【利益相关方声音】



“建设事业部的项目在环境保护上做得很扎实，施工区域及周边的环境保护也很到位，我们周边社区居民对他们的环保工作都表示认可。”

—— 社区代表

【见证韧性生长】

雇佣与管理

安全与健康

培养与发展

关爱与支持

# 04



## 人本幸福 筑就生长之才

### 知·所处

人才队伍建设是加快经济发展方式转变、促进产业结构调整的有效手段，是深入实施人才强国战略的重要内容。

加强企业技能人才队伍建设，对增强企业核心竞争力、推动产业转型升级至关重要。

### 行·致远

重视员工权益保护，完善薪酬福利制度，激发员工积极性。

加强员工培养，为员工发展搭建成长平台。

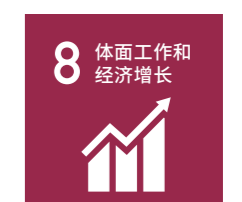
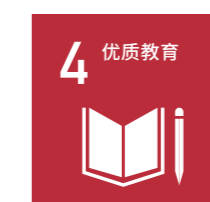
持续开展安全培训，提升全员安全意识和安全技能。

### 成·未来

全体雇员数	女性员工比例约	投入安全费用
<b>3530</b> 人	<b>25.04%</b>	<b>6457.605</b> 万元人民币



本章所回应的 SDGs 议题





## [ 见证韧性生长 ]



### 《生命因热爱而发光，生活因运动而精彩》

球鞋摩擦着浅黄色木质地板吱吱作响，篮球不断地投向篮框，一群来自建设事业部西南区域的球员打量着励致家私1米93的中锋，讨论着该如何防守、如何对位，没有人注意场上一位头发微白的球员，赛前他还特地染掉了大部分白发，他叫郭辉，今年55岁。哨声响起，比赛开始，西南区域摆出联防阵型，篮球经过几次传导，来到郭辉手中，没有半刻迟疑，一记跳投，西南区域已卡住位置准备抢板，“刷”的一声，篮球空心命中。西南队来不及调整战术，一而再，再而三，二分跳投，三分远射，一打三快攻，励致家私队打出得分高潮。西南领队紧急暂停，紧急布置战术，郭辉连续被西南同事的强硬防守撞倒两次，但毫不示弱，篮下梦幻脚步勾手，一记回应球，让比赛失去悬念。

郭辉来自湖北省仙桃市，于1998年加入励致家私，现在是珠海励致家私仓管部的材料管理员，负责励致家私所有产品原材料的出入库工作。作为仓库管理的把门者，几十年来默默地坚守着自己的岗位，杜绝不合格的原材料流入仓库、流向生产，保证材料的质量符合性；认真仔细地清点来货数量，保证了数量的正确性；有效整理存储现场，合理有序摆放产品，提高工作效率；大脑犹如一台计算机，对负责的产品库存数量随问随答。

郭辉从12岁开始打球，从1998年进入公司，他代表励致家私打球，励致家私在那时也经常和其他公司打友谊赛，在十几支队伍里独占鳌头。他对篮球的热爱已贯穿半生，相信自己的队友，保持昂扬的斗志，勇于承担责任，关键时刻不掉链子，篮球每一次碰撞都在回答他，这就是篮球的意义。

丰富的业余活动与紧张有序的工作充分结合，既锻炼了身体，又提高了工作效率与质量。运动使人的性格坚忍、开朗、豁达，这种品质自然而然的在工作中体现，让工作的氛围更轻松，也让工作更容易开展。



## 雇佣与管理



回应的重大性议题

基本权益保障、创造就业

### 合规雇佣

我们严格遵守《劳动合同法》，坚持平等雇佣、本地化雇佣等政策，尊重人权相关要求，建立完善的人力资源管理体系，不因种族、肤色、性别或年龄等因素区别对待，杜绝童工雇佣和强迫劳动行为，在各用工环节均无歧视、使用童工或强制劳动的情况出现，为员工提供公平合理的就业和竞争机会。

截至2020年底，建设事业部员工总人数为3530人，平均年龄34岁，女性员工比例约25.04%，管理层中女性比例约10.5%，本地化雇佣员工比例8.7%。

2020年建设事业部员工构成情况

雇员类别	人数 (人)
全体雇员	3530
按性别划分	
男性	2646
女性	884
按学历划分	
研究生及以上	92
本科	1528
大专	1147
高中及以下	763
按年龄划分	
30岁以下	1270
30-50岁	2024
50岁以上	236
按职级划分	
B3职级及以下	2974
B4职级	448
B5职级及以上	108
按业务划分	
总部+区域	226
建筑业务	1038
装饰业务	823
家私业务	904
建材自营	21
机电业务	319
幕墙业务	105
设计中心	94

女性管理者占比 **10.5%**

劳动合同签订率 **100%**

社会保险覆盖率 **100%**

新增就业人员数量 **425** 人

本地化雇佣比例 **8.7%**

### 薪酬福利

我们制定并完善薪酬分配和绩效考核制度，按照国家和地方政策法规及内部各项管理规定，保证全体员工基本工资达到所在地政府规定的最低工资标准，并按国家和地方政策规定为员工缴纳五险一金，给予员工带薪年假、午餐补贴、结婚礼金、年度体检、企业年金，以及补充医疗保险、大病医疗、意外伤害、交通意外险等多层次福利保障，改善员工生活品质，提升员工工作积极性，增强员工归属感。

“十三五”期间，我们深化薪酬制度改革，优化薪酬激励机制，构建规范化薪酬管理体系，逐步优化完善各专业条线岗位薪酬带宽标准，实施工程业务项目考核激励机制，制定并落实家私民用及办公业务佣金管理制度，充分激发员工自主性、能动性、创新力。

### 民主沟通

我们通过民主生活会、组织生活会、党委领导基层慰问、建立基层联系点等方式，不断完善民主沟通机制，畅通管理层与基层员工沟通渠道。

同时，注重保护员工隐私，招聘工作人员时签订保密协议，对应聘人员的所有应聘信息严格保密，应聘录取后个人信息材料由各区域负责劳动合同的工作人员统一管理。人力资源系统人员提供数据，特别是涉及员工个人敏感、隐私数据时，须要求对方书面说明索取每个字段的具体用途，并经本单位授权领导审批同意。

## 安全与健康



回应的重大性议题

职业安全健康

### 安全生产管理

建设事业部重视员工安全健康，不断完善安全管理体系，建立健全安全应急管理机制，开展安全教育培训，提升员工安全意识和技能。

#### • 完善EHS管理体系

建设事业部建立完善38份EHS制度；从17个方面明确业务单位层级制度建设要求，确保业务单位层级EHS管理合规，10个工程业务单位全部完成EHS管理体系建设；编制安全管理指引，推进安全生产标准化建设。

#### • 夯实主体责任

按照“一岗双责”建立各项目安全生产“责任田”管理机制，以“属地管理横向到边、专



员工带薪休假天数

13天

员工体检覆盖率

100%

业管理纵向到底”为原则划定项目全员EHS责任范围，组织各项目公示结果、宣贯要求，推动各保障部门全面履行EHS责任。2020年，组织各级单位、全体员工签订EHS目标责任书，累计签订4168份；组织召开9次EHS委员会（扩大）会议、60余次专题会和督导会。

组织开展建筑工地安全风险评估、综合排查、专项排查和EHS专项督导，共计开展各类检查8000余次，查处现场隐患及管理缺陷82559项，隐患整改率100%；各单位累计开展12次专项检查、61次专项督导。制定《塔式起重机安全管理指引》《施工电梯安全管理指引》《高处作业吊篮安全管理指引》等特种设备安全管理制度，为保障施工人员人身安全夯实制度基础。

#### • 开展EHS教育培训

重视安全生产，树牢安全发展理念，加强开展EHS教育，创新建立五步法培训，通过开展第一责任人专项培训、组织“模拟法庭”活动、组织观看电视专题片等方式，加强员工红线意识、底线思维。

#### • 建立应急管理机制

制定印发《工程类业务项目防台、防汛工作指引》，开展“三层级联动”的应急演练，对现场处置、信息报告环节进行推演，进一步提升应急响应能力。2020年，应急值守11次，累计50天；上报应急信息665条，共计14511人次参与，切实提高基层项目应急专业能力。

#### • 营造EHS文化氛围

重视EHS文化宣贯，开展交通安全宣传周、“听工友讲安全”活动、安全早班操活动，成立农民工安全督察队，营造全员重视并参与安全的浓厚氛围，引导全体人员主动规范个人安全行为，实现从“要我安全”到“我要安全”转变。



开展EHS第一责任人合法合规专项培训，共420余人参加



泰州华润中心项目应急演练

参与安全生产培训时长

57022学时

安全生产投入

6457.605万元

安全生产事故数

0次

员工伤亡人数

0人

百万工时伤害率

0

因工伤损失工作日数

0天

应急演练次数

310次

### 【“建”行】及时处置现场安全违规，强化安全生产意识

在瑞府塔楼屋面改造项目中，施工前分包班组工作人员站立在钢架横梁上，该行为危险性极高。公司立即对该行为进行通报批评，让其他项目人员学习反思，并对违规作业人员清退处理，同时加强项目施工人员的教育及管理，提升现场施工人员安全意识，筑牢安全生产基础。



### 促进身心健康

我们重视员工身心健康，不断完善职业健康安全管理体系，落实职业病防治责任制，通过开设健康管理课程、职业体检等方式保障员工身心健康，营造浓厚的EHS文化氛围。2020年，开展专题讲座48次、职业健康警示教育70次、职业健康基本知识专题培训182次，张贴宣传海报624份，印发应急联系卡200余张，累计参加活动10724人次。

2020年7月，开展压力与情绪管理线上公开课，帮助员工学习放松自我，焕发工作激情、找到生活与工作的平衡，参与人次超300人；11月，开展总部课堂-职场人士的健康风险讲座，帮助员工养成良好的生活习惯，注意饮食，预防办公室慢性疾病，共计43人参加。

投入员工健康管理资金

**320.66** 万元人民币

全员健康体检、职业健康体检及健康档案覆盖率

**100%**

千人职业病发生率

**0**

## 培养与发展

回应的重大性议题

员工职业发展

### 培训体系

我们将“强管理、提能力、重效果”作为培训工作主题，围绕校招员工、基层骨干、项目经理、中高层管理者等持续开展管理能力、专业能力、通用能力提升培训，打造“想干事、能干事、干成事、干对事”的精锐队伍，为员工提供成长平台。

2020年，共有3169名员工参加培训，覆盖34382人次，人均培训时数为20.59小时；培训总投入约160万元人民币，人均投入约452.61元人民币，员工培训满意度达96.56%。

- 以培养管理人才、提高领导能力为目的，开展项目经理研修班（第三期）、“筑越”基层骨干人才培训（第四期）。
- 以总结贯彻专业管理之道、建设之法，提升专业管理能力为目的，开展“卓越工匠”专业能力提升-合约条线专项培训、财务阶段工作总结培训会、档案管理专题培训、专业课程开发及内部讲师认证培训等。
- 以提高员工综合素质、满足发展需要为目的，开展7期社招新员工培训，覆盖174人；开展校招新员工入职培训，覆盖59人；为提升通讯员文化素养，开展第二期通讯员素养与文化培训，覆盖41人；日常开展总部、区域课堂等通用类培训。
- 为加强青年人才队伍建设与能力提升，针对“未来之星”校招员工，开展2020未来之星训练营-建设分营、2019届未来之星转正培训、“铸星计划”-2017届未来之星专题培训等专项工作，共覆盖202人。

员工类别	培训人次 (人次)	人数占比 (%)	培训时数 (小时)	平均培训时数 (小时)	
全体员工	34382	100	72785.65	20.59	
按性别划分	男性	25794	75.02	54603.79	/
	女性	8588	24.98	18181.86	/



润玺一期项目职业病防治法培训



总部课堂-职场人士健康讲座现场



新员工训练营

### 晋升渠道

围绕“控编制、调结构、提效率、优服务”人才发展工作主题，重点开展“干部队伍年轻化”“高潜绩优人员选拔任用”工作。严格遵循《员工晋升工作指引V2.1》，开展全年员工晋升工作。

- 按照“建设事业部校招员工培养发展模型”，结合校招员工专业能力和业绩表现进行分阶段检讨，优化校招员工晋升发展通道，加速校招员工职业成长发展。
- 通过识别和任用一批敬业担当、专业务实、绩优高潜的年轻人才，加强中层力量，优化梯次结构，促进干部队伍年轻化、专业化，进一步畅通年轻干部职业发展通道，营造干事创业氛围。

### 满意度与敬业度

长期以来，华润置地委托第三方机构进行员工敬业度调研，并组织公司员工、各部门与管理层对调研结果进行研讨，制定并实施改善计划，优化人力资源管理工作。

整体晋升比例为

**19.5%** (注：除华润置地管理经理人)

员工敬业度

**88%**，高于最佳雇主水平

员工满意度

**91%**，高于最佳雇主水平



“筑越”三期基层骨干培训

## 关爱与支持

回应的重大性议题

用心关爱员工、农民工关爱

### 困难员工帮扶

我们重视了解员工诉求，不断完善困难员工帮扶机制，加大员工帮扶投入，为其提供资金、物资援助，加强员工幸福感。

2020年3月，建设事业部向滞留湖北的133名员工邮寄价值4万余元人民币的口罩、手套、护目镜、消毒液等防疫物资，帮助员工共度时艰。

### 工作生活平衡

我们在关注员工成长发展的同时，重视对员工的人文关怀，开展形式多样的员工活动，营造温馨和谐的氛围，让每位员工都充分感受到家的温暖。

### 关爱特殊群体

我们关注特殊群体的日常需要，为孕期、哺乳期的女性员工提供特殊关爱及按各地政策提供生育假，为女性员工提供专项节日礼品及全薪休假；为外派员工发放住房补贴或提供宿舍，发放异地补贴，报销外派产生的交通费用、住宿费用及安家费用，以及每季度的探亲福利。

为18名困难员工申请华润置地基层员工关爱基金

**9.7** 万元人民币

为滞留湖北的133名员工捐赠防疫物资价值

**4** 万余元人民币

开展文化活动次数

**71** 次

覆盖

**11165** 人次



组织篮球赛



定期组织生日会



### 关爱农民工群体

我们为符合条件的劳务派遣员工全部购买社会保险，目前劳务派遣员工与正式员工同工同酬，劳务派遣员工和正式员工按同样标准享受异地调遣补贴、餐补、防暑降温费及节日费等福利，也为建筑和装饰业务的劳务派遣员工购买商业保险。

我们每年针对各项目是否有农民工劳动纠纷问题定期开展风险源排查，2020年，未发生农民工劳动纠纷事件。同时，我们积极落实华润集团发起的“根治欠薪冬季攻坚行动”，对各业务单位管理的分包单位支付农民工工资情况进行排查，并进一步开展劳务实名制与分账制管理培训，提升各业务基础劳务管理能力，切实维护好农民工权益。

劳务派遣工社会保险覆盖率

# 100%



“关爱员工健康、健康体检进工地”活动



劳工技能大赛



慰问项目员工

### 【履职尽责】



2020年，建设事业部继续坚持以人为本，重视员工发展，关爱员工身心，员工满意度从90%上升到91%；积极识别应对高处作业、用火用电不规范等安全健康风险，及时消除各类安全隐患。2021年，建设事业部将不断优化人力资源管理体系，更加关注员工安全健康，努力提升员工满意度、幸福度和成就感。

### 【利益相关方声音】



“仍记得十年前纯真与懵懵懂懂，到现在理性与淡定从容。十年间见证了机电业务的茁壮发展，细思了自身成长与进步。十年来辗转多地，一路行来，扔了许多，获得更多，经历了共同作战的兄弟情，体会了孤独前行的累。回想过往，到而今，一切都是值得的，心中也一直怀有感恩之心，让我能在迷雾中看清方向。”

—— 建设事业部员工 彭岛

“我们脚踏实地用辛勤的汗水为企业发展而耕耘着，我们是劳动创造者。十年来风雨同舟，感谢组织给我们提供生存的土壤，为我们提供成长锻炼的环境。”

—— 建设事业部员工 邱焯南

【见证韧性生长】

践行公平运营

促进供应链履责

推动行业发展

15

# 伙伴共赢 筑就生长之盟

## 知·所处

突如其来的疫情导致的工期延滞、上游单位资金压力加大等情况，带来一定的法律风险。

建造行业竞争日益加剧，政府场馆、公建代建运营、企业商办建设等需求呈现较快增长。

## 行·致远

针对疫情导致的合同效力变化等法律风险，编制针对性制度规范，并广泛开展专项应对培训。

持续提升高品质高效率专业能力，转型发展代建业务。

成立市场经营部，提升经营投标业务能力。

## 成·未来

开展专项法律培训

16次



经济合同履约率

100%



供应商数量

4524家



本章所回应的 SDGs 议题





## [ 见证韧性生长 ]



### 《赋予工地新“智慧”，助力行业创新发展》

建筑行业是安全事故多发的高危行业之一，如何加强施工现场的安全管理是一项需不断完善的重点研究课题。伴随技术的不断发展，大数据、移动技术、智能穿戴及可视化工具在工程施工阶段的应用不断加深，“智慧工地”应运而生。

由建设事业部施工总承包的重庆华润中心项目是华润置地“智慧工地”试点项目。项目通过搭建BIM+智慧工地管理平台，应用环境监测系统、高支模监测、爬架监测、卸料平台监测、塔吊及施工电梯黑匣子等一系列“智慧工地”模块，实现对重大风险源的有效管控，用数字赋予工地新“智慧”。

#### 【延伸阅读】

“智慧工地”系统，是智慧建造在施工阶段的具体应用，是工程现场一体化管理的崭新模式，其充分利用信息技术和系统集成，围绕工程建设的人员、机械、物料、环境等关键要素，以智能监测硬件与软件云平台无缝结合，建立信息智能采集、管理高效协同、数据科学分析、信息智能预警的智能管理方案，实现施工现场更安全、高效、绿色的管理。

#### • 智慧化管理，提升工程管理质效

在重庆华润中心项目，“智慧工地”系统应用率达85%，项目管理班组无需亲临现场就能全景监控掌握整个工地；现场工程师使用智慧工地APP进行现场质量、安全隐患的排查与整改；技术工程师运用BIM 5D平台进行图纸审查与三维交底；主



重庆华润中心项目接待同行单位参观交流

要材料进场实现车车过磅的高标准控制。

#### • 智慧化环保，强化绿色施工水平

通过智慧工地环保及安全管理模块的应用，项目EHS管理成效斐然，EHS检查排名处于前列。项目使用环境监测仪及噪声超标预警系统，让环保投诉事件由开工之初的29起降至0起，与周边居民关系也大幅改善，创造了极大的社会价值。

#### • 广泛化传播，树立智慧工地标杆

项目作为重庆市九龙坡区第一个“智慧工地3.0”项目，树立了重庆市智慧工地标杆。截至2020年底，重庆华润中心项目举办市级观摩工地（重庆市安监总站站长现场会）1次，接待重庆市各级领导观摩交流16次，接待华润置地总部领导视察6次。2020年9月，重庆华润中心二期项目作为项目级数字化标杆，受邀参加“中国数字建筑峰会2020•重庆——数字施工专题论坛”。

#### • 多元化荣誉，获得多方普遍认可

重庆华润中心项目荣获“市级观摩工地”“智慧工地标杆项目”“扬尘治理示范项目”等荣誉称号，也荣获华润置地华西大区“EHS示范项目”、建设事业部“创新科技奖”以及建设事业部“标杆工地”等多项内部荣誉奖项。

在建筑信息化转型的时代，数字化转型已成为建筑行业发展的必然选择。华润置地建设事业部将顺应时代的潮流，争做先驱，不断探索新模式、新技术，推动建筑行业转型升级，助力建筑行业高质量发展。

#### • 获央视新闻报道

2020年12月，中央电视台新闻频道（CCTV-13）《新闻直播间》栏目，对重庆华润中心项目“智慧工地”应用情况，以及助力安全文明施工等成效进行报道。



参加中国数字建筑峰会2020•重庆——数字施工专题论坛

## 践行公平运营



回应的重大性议题

加强风险管理、公平合规运营

### 夯实管理基础

我们严控企业基础管理关键点，强化公司治理，严守依法合规底线，开展全覆盖式风险管控，重视提质增效降本，为公司稳健长远发展保驾护航。

#### ·规范公司治理

我们根据华润集团、华润置地等合规管理相关要求，改善管理机制和流程。2020年，在《法律事务管理规定》的框架下，编制《外聘律师管理细则》《合同管理实施细则》《对外函件邮寄发送指引》等制度，并将法律风险梳理纳入关键管理流程，进一步开展幕墙业务、机电业务、设计业务的法律风险梳理，实现三年覆盖建设事业部全业务的目标。

#### ·合规意识提升

我们通过搭建平台、强化培训、文化引领等措施，持续强化员工合规意识，提高队伍业务素质，切实防控合规风险，保障自身稳健运营。2020年，针对性地开展《新冠疫情下施工企业复工法律风险应对培训》《标准合同模板使用指引》《〈民法典〉创新内容解读》《2020年建设事业部典型诉讼案件分析及建议》等法律专题培训，助力提升员工合规意识。

#### ·强化风险管控

我们围绕招采、履约等多个环节，开展项目合约检查及业务单位调研、采购问题立查立改工作，并提出问题清单，采取现场讨论、当面指导、排名晾晒、回头看等措施督促整改落实，有效降低运营风险。2020年，针对采购问题追回款项13.29万元，列入黑名单的供应商3家，纪检追责处理11人。

#### ·加强业绩管理

我们持续优化开端管理机制，提升开端管理效率；新增经营数据同期对比及滚动预测、细化新承接业务结构分类等内容，持续优化管理报告；系统上线管理驾驶舱，减轻基层填报数据工作，为管理决策提供数据支持；动态监测、分析各业务单位业绩完成情况，跟进业绩督办，推动业绩达成。

开展普法培训

16场

参训者超过

1000人次



### 打造廉洁置地

我们制定《“大监督”体系建设工作方案》《第一轮内部巡察工作方案》《廉洁文化建设工作方案》《建设事业部华润十戒实施细则（试行）》等制度，通过组织廉洁课堂、警示教育以及“廉洁文化月”等方式，引导员工修身律己、廉洁从业，做实做细日常监督，织密廉洁风险防控网。

#### ·廉洁警示教育

开展廉洁警示教育64次，覆盖12275人次，实现员工全覆盖。其中，对党员干部、敏感岗位人员、新员工、供应商等开设廉洁课堂42期，覆盖3784人次。

#### ·廉政谈话提醒

对敏感岗位管理人员等新晋升人员集中举办任职廉政谈话，把好用人廉洁关，2020年共计624人参与廉政谈话。

#### ·廉洁文化宣传

开展“廉洁文化月”系列活动，组织摄制“爱廉说”系列短视频，发布廉洁宣传稿件、过节警示海报共8篇。



组织招采条线廉洁教育课堂

### 倡导公平竞争

我们秉承华润置地“诚信、务实、专业、团队、积极、创新”的企业精神，在处理与客户、供应商、竞争对手的关系时，严格遵照《反不正当竞争法》等法律法规及公司内部采购、廉洁等规章制度，调动员工力量坚决摒弃不正当竞争行为，践行诚信经营、公平交易行动。2020年，上线采购云系统，实现供方入围、招标文件、供方投标报价等采购全过程信息化，保证采购过程公开、公平、透明。

开展廉洁警示教育

64次

覆盖

12275人次



## 促进供应链履责



### 回应的重大性议题 供应链管理

#### 供应商管理

我们供应商的“选、用、育、留”，严肃入库入围，通过常态化引入供方、僵尸供方清理、供方分级管理、供方满意度调查、供方资源共享等措施，提升供应商管理水平。2020年，引进分供商1031家，引进计划完成率192%，缓解疫情等因素造成的供方不足情况。

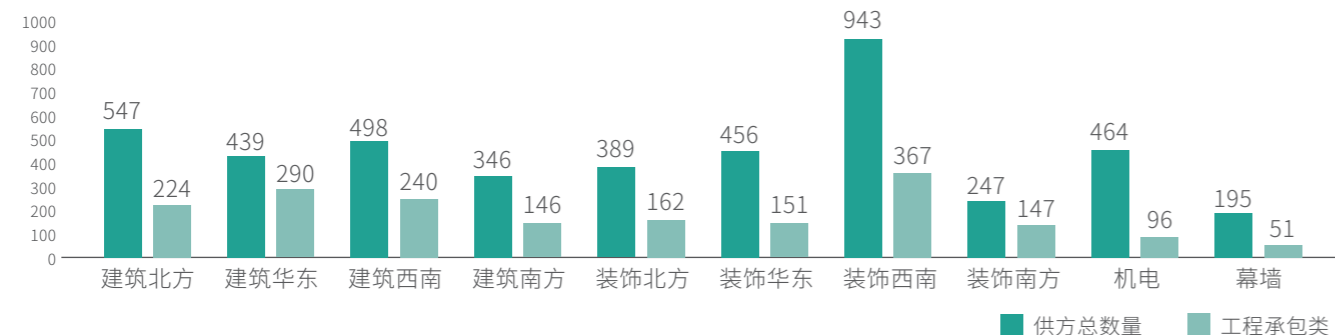
遵循《招标采购管理规定》，并上线采购云系统，实现供方入围、招标文件、供方投标报价等采购全过程信息化，致力于打造合法合规、公正透明的招标采购管理体系。



综合考虑物料、购买、运输成本，以及产品供应及质量等因素，对于建筑材料、设备、监测单位等采购，优先使用本地供应商，并与供应商构建密切合作关系。

组织各业务单位开展供方评价2次、供方定级1次、供方满意度调查2次，清理马甲单位67家、清理僵尸单位1518家。

以审计、巡视发现招采问题为导向，开展自查4次，全面巩固巡视整改成果；针对典型不合规案例召开招采合规性警示宣贯会议4次，覆盖201人次。



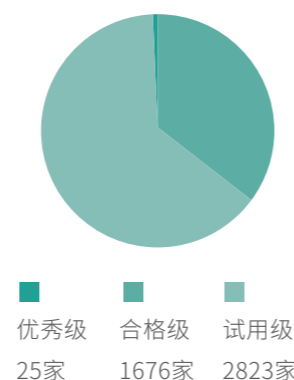
经济合同履约率

# 100%

供应商数量

# 4524家

供应商级别占比



#### 责任供应链

我们严格遵守《建设事业部供方管理实施细则》《建设事业部相关方EHS管理指引》《华润置地工程类供方引进细则》《华润置地工程类供方评价细则》等规定，积极采购环保原材料，从透明公开、绿色低碳、技术创新、EHS等方面鼓励并督促供应商履责，对供应商是否通过质量、环境和职业安全管理体系认证进行管理，对于社会责任不合规的供应商终止合作或拒绝潜在合作，举办供应商培训及交流沟通活动，引导供应商提升社会责任水平。



2020年召开杭州万象城改造项目优秀供应商表彰暨开业誓师大会

注：报告提及的“供应商”包括原材料供应商、工程承包商、服务供应商等相关方。

## 推动行业发展

### 回应的重大性议题 深化合作交流、助力行业发展

#### 产业合作

我们积极探索外部合作，重视加强与政府机构、合作伙伴、高等院校等合作，建立广泛的战略联盟和密切的合作关系，实现优势互补、互惠互利、共同发展。

与深圳清华大学研究院围绕智慧工地开展深度合作，研发安全交底软件、钢筋下料优化算法软件、吊篮安全监测、混凝土强度分析、无人机对于作业平面的巡检等5项课题，从安全、质量、管理等多个维度提升工地智能化水平，研究成果将显著提高建设事业部的行业影响力。

清理不合格供应商

# 746家

供应商通过质量、环境和职业安全管理体系认证

# 100%

以理事单位、团体会员等角色

加入建筑业协会

# 25个

•与华润置地商业地产事业部及清华团队合作，推动国家“十三五”重点研发计划“绿色建筑及建筑工业化”重点专项——群智能系统在吴江万象汇、济南万象城落地应用，打破欧美楼控系统垄断，获得行业高度认可。

### 行业交流

我们与外部单位和协会紧密沟通交流，组织开展多场行业观摩交流活动，促进行业内专业交流、经验共享，积极加入多个建筑业协会，严格遵守协会提出的经济、社会、环境相关倡议，为推动行业健康可持续发展作出贡献。2020年，组织泰州万象城项目观摩交流2次，接待泰州市各级领导近200人。



泰州万象城项目举办“消除事故隐患，筑牢安全防线”主题观摩活动



与深圳清华大学研究院合作开展混凝土强度分析

### 标准引领

作为重要参编单位和工程实践参与方，我们积极参与编制山东省地方标准《预拌泡沫混凝土应用技术规程 DB37/T5159—2020》，覆盖该技术规程的立项策划、初稿编制、工程实践、试验检验和数据分析、过程稿讨论、专家论证、定稿报审等各个环节。该规程编制历时两年，已于2020年7月1日正式施行。

励致家私积极参加国家、行业有关标准的制定工作，先后通过ISO 9001质量管理体系认证、ISO 14001环境管理体系认证、ISO 14025 III环境标志认证、OHSAS 18001职业健康安全管理体系认证等国际标准认证。



《预拌泡沫混凝土应用技术规程》

### 【履责检讨】

2020年，我们进一步细化合规管理制度，完成全业务单位的风险梳理、标准合同业务全覆盖，持续深化廉洁合规文化建设、优化业绩管理机制，对供应商持续加强管理以及社会责任要求，保障建设事业部的稳健经营。2021年，我们将以“十四五”战略规划为导向，持续改进相关工作不足，继续加大合规管理力度，推动完善“大监督”体系建设，加强战略驱动型的商业计划运营能力，并通过品类研究、退场劳务调研、长期合作劳务调研等措施，逐步实现供应商生态优良化，力促“十四五”战略规划实现良好开局。

### 【利益相关方声音】

“我们在与建设事业部合作围绕‘智慧工地’深入开展合作过程中，充分感受到他们团队的专业性和韧性，不管研发过程中遇到怎样的困难，他们都想尽一切办法克服，相信我们的合作一定能取得好的成果！”

—— 深圳清华大学研究院“智慧工地”合作团队



【见证韧性生长】

一起抗疫

精准扶贫

公益慈善

社区支持



# 惠泽民生 筑就生长之乐

## 知·所处

十九大报告中提出要完善公共服务体系，保障群众基本生活，不断满足人民日益增长的美好生活需要，使人民获得感、幸福感、安全感更加充实、更有保障、更可持续。

习近平总书记强调“只有富有爱心的财富才是真正有意义的财富，只有积极承担社会责任的企业才是最有竞争力和生命力的企业”。

## 行·致远

积极开展社区共建，以自身发展回馈社区。

践行社会公益，组织志愿活动，营造和谐社会。

响应国家精准扶贫政策，助力乡村振兴。

## 成·未来

创造社会价值

1.3亿



带动当地就业

300人



本章所回应的 SDGs 议题



## [ 见证韧性生长 ]

### 《我在武汉，静待花开》

2020年初，一场突如其来的疫情席卷武汉，封城后的武汉没有了熟悉而嘈杂的喧嚣声，没有了川流不息的人群。交通不再拥堵，商贩停止营业，街上偶尔出现的人影，却谨慎地保持着疏远的距离。

1月20日，各地朋友发来关切的问候，一句句谆谆叮咛让我感动又无奈，彼时的武汉繁华如常，人们还在热闹准备着新春年货，依旧相约着来年春天在樱花树下相见。

1月22日，建设事业部积极主动应对疫情，要求员工每日主动上报身体状况。我跑遍所有药店，依旧没有买到酒精、口罩和体温计，但是在回家时却收到了邻居及时送来的防疫物资。希望若是有温度，我想它发生在每一个不经意的点滴。

1月23日，武汉封城，我们背水一战。在妈妈得知朋友出现疑似症状而难过时，我抱着妈妈不断宽慰，坚信在国家的带领下一定能战胜病毒。希望若是有灵魂，我想它叫信任。

1月24日，武汉封城的第二天，450名来自三军医科大学的医护人员逆行抵达武汉。他们为“围城”中的人点燃了希望，祖国不会轻易放弃任何一个子民。希望若是有名字，我想它叫祖国。

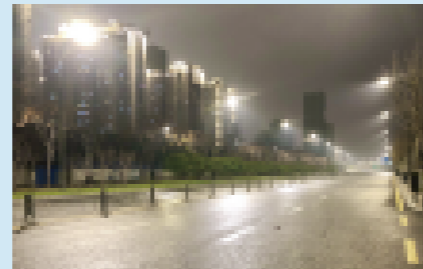
1月27日，武汉封城第5天晚，“武汉加油”的呐喊声划破了夜晚寂静的天空。摇晃的灯光伴随着熟悉的旋律，一个音符跟着一个音符，接二连三冲击着我的心脏。希望若是有声音，我想它是不屈的呐喊和国歌的旋律。

1月30日，集中爆发初期医疗资源的超负荷紧紧揪着每个人的心弦。紧接着，全国、全球的物资都向武汉汇聚而来，每一个口罩，每一套防护服，每一颗青菜，每一粒药丸，还有火神山、雷神山施工现场洒落的每一滴汗水，都闪烁着希望的光辉，都承载着同胞的重托，犹如那燎原的星星之火，淬炼出武汉的涅槃新生。希望若是不灭的火焰，我想维系它长明的力量叫守望相助。

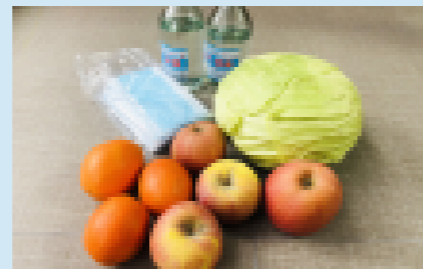
2月3日晚，“滴嘟滴嘟，滴嘟滴嘟”的声音穿透安静的街道，随之而来的是那个熟悉的蓝色车顶灯，随后医护人员抬着担架进入了救护车，夜晚的路灯昏暗，只看见逐渐远去的蓝色灯光。希望若有色彩，我想它就是救护车车顶闪烁的那道蓝光。

2月7日，正月十五，元宵节，吃汤圆，盼团圆。长时间的封闭管理已经让武汉人民逐渐适应，小区也自发组织起“团购”活动，为邻里同胞采购生活基础物资，也组织志愿者为需要的家庭上门送菜、采买药品。希望若是一艘船，我们每一个人都愿做那承载船只的一滴水。

今年，武汉的冬天很冷，但你看那冰雪覆盖下的春芽早已蓄势待发，只待春来，花开遍地。



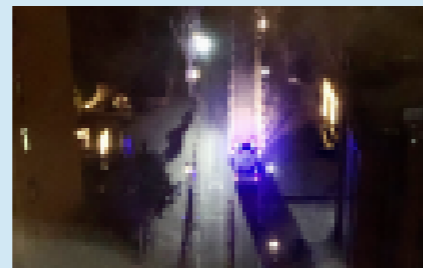
封城后的武汉街道



邻居们赠送和帮助采购的物资



疫情期间小区消杀



逐渐驶离的救护车



## 一起抗疫

### 回应的重大性议题

### 抗击疫情

面对突如其来的疫情，我们充分发挥自身资源优势，勇担责任，认真落实《关于加强党的领导、为打赢疫情防控阻击战提供坚强政治保证的通知》，努力打赢疫情防控战。

#### 加强组织管理

落实《新型冠状病毒感染的肺炎疫情防控工作指引》要求，召开疫情防护工作专题会议，建立防范应急管理体系，实行网格化管理机制，细化应急措施，做好办公场所防疫、员工管理等，保障员工的安全健康。

#### 提供防疫物资

建设事业部积极投入疫情防控工作中，多方协调购置口罩、消毒水、酒精等防疫物资，为困难群众提供物资帮助和支持。

#### 强化复工复产管理

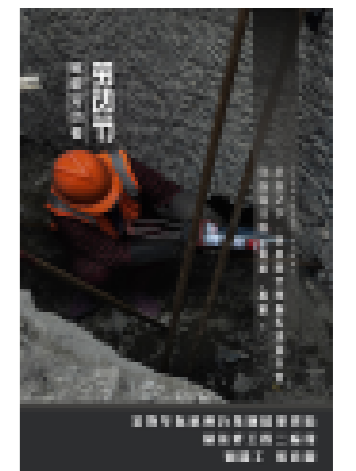
成立“疫情防范应急工作组”。从复工人员统计、健康监测、防疫物资购置、疫情防控知识宣传、环境消杀、生活区隔离区搭建等方面，强化风险意识，确保防疫物资到位、防控措施到位、安全保障到位、施工资源到位。



发放防疫药品



加强项目施工现场疫情防控



“战疫群英谱”防疫复工复产人物

抗疫期间组织

**1982** 人次捐赠

累计捐款

**39.41** 万元人民币

坚守在岗网格员

**1368** 名

刊发防疫宣传稿

**63** 篇

公众号阅读量破

**8.1** 万次

调配防护口罩

**2005730** 片

截至2020年2月14日

提供消毒液

**5520** 千克

医用酒精

**1856** 瓶

医用一次性手套

**18139** 双

医用洗手液

**1926** 瓶

医用眼罩/护目镜

**607** 个

## 精准扶贫

回应的重大性议题

公益慈善

我们发挥自身资金、管理、技术、人才全方位优势，加大在教育扶贫、产业扶贫、基础设施建设等方面的投入，精准对接革命老区、贫困地区，探索“管理协同”“路径多元”“成果共享”的“生态型”乡村振兴模式，助力精准脱贫。

我们以零利润的形式承接十二座华润希望小镇的建设。11年来，志愿者常年驻扎在希望小镇建设的现场，负责小镇规划、建设及管理协调等工作，发展新型农村集体经济，努力把华润希望小镇建成具有农业发展活力、鲜明地方和民族特色的社会主义新农村。

2020年，建设事业部参与建设3座希望小镇，其中湖北红安华润希望小镇受年初湖北疫情形势的严重影响，我们紧急协调采购口罩、消毒液等防疫物资，使得该项目成为当地第一个满足复工条件的工程，同时积极做好抗疫工作，保障项目按时竣工。贵州剑河华润希望小镇于12月竣工完成，陕西延安华润希望小镇正在建设中，计划2021年6月竣工。励致家私参与“广东扶贫救困日”珠海高新区扶贫捐款活动，捐款1万元，为扶贫事业尽一份力。

## 公益慈善

回应的重大性议题

公益慈善

### 慈善捐赠

我们勇担国企责任，积极投身公益事业，通过参与公益活动，向社会捐款、捐物等方式增加社会福祉，努力创造和谐温馨的社会氛围。

### 志愿服务

我们依托华润置地志愿者协会建设事业部分会，遵守《华润置地志愿者管理细则》等相关制度，积极开展特殊人群关爱、环境保护等志愿服务活动，为当地居民生活搭建幸福桥梁。

创造社会价值

1.3 亿

直接带动当地村民就业约

300 名



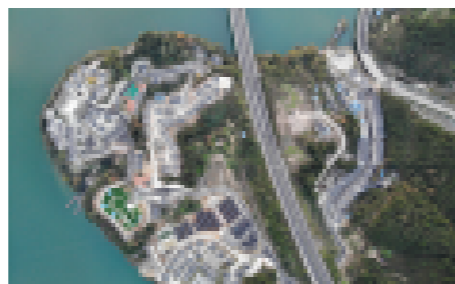
红安华润希望小镇



剑河华润希望小镇项目食堂优先采购当地村民自种蔬菜，项目工地招聘当地贫困村民为临时工，助力脱贫攻坚

捐赠总额超

50 万元



剑河华润希望小镇村民活动中心图书室捐赠交接，共计捐款54652.66元



成都市万年场街道文化活动中心图书馆捐赠交接，共收集捐赠图书386本



组织开展“园艺进楼宇，绿色迎世博”绿植花卉义卖活动，帮助虹桥镇孤独症关爱中心



重庆九龙坡谢家湾街道抗洪清淤志愿服务活动，20名员工志愿者参与，活动历时16小时

## 社区支持

回应的重大性议题

社区关爱

我们在工程建设过程中，尊重当地风俗和宗教信仰，积极与当地开展沟通交流活动，强化多元文化交流；积极参与社区共建，定期在项目周边社区开展系列社区文化及便民活动，并向所在社区投入各种资源，充分回应社区诉求、助力社区发展。



太原润辰大厦项目走进太原市万柏林区神堂沟街道国兴社区给孤寡老人送温暖

【履责检讨】 

2020年，建设事业部开展8次社会公益志愿服务活动。2021年，我们将进一步响应国家和政府的号召，在关爱困难员工、公益活动和志愿服务中持续发力，深化活动内涵，推进企业与社会共同发展。

【利益相关方声音】 

“自复工复产至今，红安华润希望小镇建设项目顺利推进，带动150名村民在家门口就业，其中贫困户30余户。以项目带动为契机，促进村级集体经济发展、村民增收。”

——湖北红安华润希望小镇七里坪镇张家湾村党支部书记 张元松





## 展望2021

站在新起点，迈向新征程，华润置地吹响了“十四五”大发展的号角，建设事业部承载其“城市建设与运营管理”大发展的新使命。我们要凝心聚力，坚持战略导向、客户导向、运营导向、品牌导向、市场导向的战略自驱，以壮士断臂的行动踔厉奋发，以鹰之重生的精神自我蜕变，抓重点、突难点、抓核心，整合创新、重塑组织、提质增效、协同主业，构建和提升专业精锐的四大核心能力，实现“有规模、有能力、有盈利”的城市运营业务模式，同时积极推进实施《华润置地建设事业部社会责任“十四五”规划》，为美好城市贡献力量，为远大目标奋楫笃行。



## 附录

### 附录1：ESG政策、法律及规例列表

ESG指标	2020年内部政策名称	2020年遵守法律及规例
<b>A1 排放物</b>	《华润置地污水排放管理条例》	《中华人民共和国环境保护法》
	《华润置地置换办公设备管理条例》	《中华人民共和国环境噪声污染防治法》
	《华润置地EHS管理实践案例》	《中华人民共和国大气污染防治法》
	《华润置地建设事业部环境保护实施细则》	《中华人民共和国水污染防治法》
	《华润置地建设事业部节能减排工作指引》	《挥发性有机物无组织排放控制标准》 《中华人民共和国固体废物污染环境防治法》 《中华人民共和国长江保护法》 《住房和城乡建设部办公厅关于印发施工现场建筑垃圾减量化指导手册（试行）的通知》 《住房和城乡建设部办公厅关于推广应用施工现场建筑垃圾减量化指导图册的通知》 《国家危险废物名录（2021年版）》
<b>A2 资源使用</b>	《华润置地节能减排管理规范》	《中华人民共和国节约能源法》
	《华润置地绿色/节能建筑管理规定》	《中华人民共和国可再生能源法》
	《华润置地商业综合体能耗、能效管理平台设计及实施指引》	《民用建筑节能条例》
	《华润置地既有商业综合体能耗、能效平台建设指引》	《公共机构节能条例》
	《华润置地物业管理节能手册》 《华润置地酒店能耗计量装置设置指引》	
<b>A3 环境及天然资源</b>	《华润置地绿色建筑管理规划》	《中华人民共和国自然保护区条例》
	《华润置地绿建技术标准》	《建设项目环境保护管理条例（新）》
	《华润置地销售公建绿建策略》	《中华人民共和国森林法》
	《华润置地住宅绿建行动策略及技术实施指南》	《中华人民共和国可再生能源法》
<b>B1 雇佣</b>	《华润置地员工手册》	《中华人民共和国劳动法》
	《华润置地招聘管理规定》	《中华人民共和国劳动合同法》
	《华润置地职务职级管理规定》	《中华人民共和国促进就业法》
	《华润置地休假管理规定》	《中华人民共和国社会保险法》
	《华润置地总部全员绩效管理体系实施细则》	《最低工资规定》
	《华润置地基层员工关爱基金实施细则》	
	《华润置地薪酬福利管理规定》 《华润置地调动管理细则》 《关于规范员工退休后返聘工作的通知》	
<b>B2 健康与安全</b>	《华润置地建设事业部EHS事故事件综合应急预案（2019版）》	《中华人民共和国职业病防治法》
	《华润置地建设事业部EHS风险分级管控实施细则》	《中华人民共和国安全生产法》
	《华润置地建设事业部事故隐患排查治理实施细则》	《中华人民共和国工伤保险条例》
	《华润置地建设事业部EHS法律法规合规管理实施细则》	《工作场所职业卫生监督管理规定》
	《华润置地建设事业部EHS文化建设管理规定》	《职业病分类与目录》
	《华润置地建设事业部安全生产费用管理规定》	《中华人民共和国刑法修正案（十一）》
	《华润置地建设事业部EHS组织建设管理规定》	《中华人民共和国未成年人保护法》
	《华润置地建设事业部EHS教育培训管理规定》	《职业病诊断与鉴定管理办法》
	《建设事业部工程类业务安全文明施工标准化手册》	

### 附录1：ESG政策、法律及规例列表

ESG指标	2020年内部政策名称	2020年遵守法律及规例
<b>B3 发展及培训</b>	《华润置地员工手册》	
	《华润置地培训管理规定》	
	《华润置地内部讲师管理规定》 《华润置地建设事业部培训管理指引V2.0》	
<b>B4 劳工准则</b>	《华润置地员工手册》	《中华人民共和国劳动法》
	《华润置地招聘管理规定》	《禁止使用童工规定》 《中华人民共和国未成年人保护法》
<b>B5 供应链管理</b>	《华润置地招标采购管理制度》	《中华人民共和国建筑法》
	《华润置地供方管理规定》	《中华人民共和国招标投标法》
	《华润置地建设事业部采购管理实施细则（V3.0版）》	《中华人民共和国招标投标法实施条例》
	《华润置地建设事业部供方管理实施细则（V2.0版）》	《中华人民共和国政府采购法》 《必须招标的工程项目规定》
<b>B6 产品责任</b>	《华润置地质量管理体系建设规定》	《中华人民共和国产品质量法》
	《华润置地工程高品质标准》	《中华人民共和国消费者权益保护法》
	《工程交底管理制度》	《中华人民共和国广告法》
	《工程质量管理行为细则》	《中华人民共和国商标法》
	《住宅工程关键工序检查点实施细则》	《中华人民共和国城市房地产管理法》
	《住宅工程质量检查与评价标准》	《建设工程质量管理条例》
	《住宅过程评估/交付评估检查标准》	《城市房地产开发经营管理条例》
	《持有商业物业机电质量检查标准》	《建筑设计防火规范 GB 50016-2014》
	《质量事故年度考核管理细则》	《住宅建筑规范GB 5368-2005》
	《华润置地设计质量管控规划》	《国务院办公厅关于大力发展装配式建筑的指导意见》
<b>B7 反贪腐</b>	《华润十戒》	《中华人民共和国公司法》
	《华润置地廉政谈话工作指引》	《中华人民共和国反洗钱法》
	《华润置地党风廉政建设责任制考核实施细则》	《中华人民共和国反不正当竞争法》
	《华润置地述职述廉实施细则》	《关于禁止商业贿赂行为的暂行规定》
	《华润置地建设事业部阳光宣言》	《中华人民共和国反垄断法》
	《华润置地建设事业部与合作方廉洁协议》	《中华人民共和国招标投标法》
	《华润置地建设事业部廉洁从业准则》	
	《华润置地建设事业部“三重一大”决策制度实施细则V2.0》	
	《华润置地有限公司职工违纪违规处理办法》	
	《华润置地建设事业部华润十戒实施细则（试行）》	
<b>B8 社区投资</b>	《华润集团社会责任工作管理办法》	《中华人民共和国慈善法》
	《华润集团企业公民建设指引》	
	《关于成立华润置地企业文化与社会责任指导委员会的通知》	
	《华润置地志愿者管理细则》	

## 附录2：数据列表

核心指标	单位	2018	2019	2020
<b>经济责任</b>				
资产总额	亿元人民币	161.13	182.69	284.94
营业收入	亿元人民币	123.36	148.98	127.00
利润总额	亿元人民币	4.43	5.72	5.99
总资产报酬率	%	3	4	3
腐败事件发生率	%	0	0	0
<b>客户责任</b>				
研发投入总额	万元人民币	1446.6	2061.5	32727.5
研发人员数量	人	18	38	815
<b>员工责任</b>				
全职员工总人数	人	3465	3883	3530
员工劳动合同签订率	%	100	100	100
员工社会保险覆盖率	%	100	100	100
员工体检覆盖率	%	100	100	100
职业安全健康档案覆盖率	%	100	100	100
员工敬业度	%	89	89	88
员工满意度	%	90	91	91
员工流失率	%	19.9	17.8	16.9
员工平均年龄	岁	33.7	33.6	34
女性员工比例	%	25	25.5	25.04
管理层中的女性比例	%	15	14	10.5
年人均带薪休假天数	天	14	12.8	13
员工培训覆盖率	%	83.5	89.2	89.63
员工培训投入总额	万元人民币	220	270.2	160
人均培训投入	元人民币	634.6	695.9	452.61
人均培训时间	小时	11.8	18.2	20.59
<b>伙伴责任</b>				
供应商通过质量、环境、EHS体系认证的比率	%	100	100	100
供应商总数	个	3916	5076	4524
报告期内审查的供应商数量	个	992	1213	1031
<b>政府责任</b>				
招聘新员工人数	人	1239	1293	425
招聘应届毕业生人数	人	41	159	155
<b>社区责任</b>				
慈善公益捐赠支出	万元人民币	0.8	1	50
一般及以上工伤事故发生数	次	0	0	0
工伤事故死亡人数	人	0	0	0
千人死亡率	‰	0	0	0
千人重伤率	‰	0	0	0
千人负伤率（事故频率）	‰	0	0	0
火灾千人死亡率	‰	0	0	0

核心指标	单位	2018	2019	2020
千人经济损失率	‰	0	0	0
百万营业额经济损失率	%	0	0	0
百万营业额死亡率	%	0	0	0
百万平方米房屋建筑死亡率	%	0	0	0
对公司市场形象、社会形象造成重大负面影响的安全生产事件	起	0	0	0
安全生产投入	万元人民币	8525.22	9190.7	6457.605
安全应急演练次数	次	191	328	310
员工安全培训总时数	人·学时	28610	37795	57021.6
相关方安全培训总时数	人·学时	131264	116733	136076.8
员工安全培训覆盖率	%	100	100	100
专职安全管理人员数量	人	201	228	222
注册安全工程师人数	人	38	28	28
<b>环境责任</b>				
环保总投入	万元人民币	1095.73	947.77	558.1209
节能减排技术改造投入	万元人民币	-	-	232.0789
万元营业收入二氧化碳排放量（可比价）	吨/万元人民币	0.0282	0.0227	0.0194
综合能源消耗量	万吨标煤	0.31	0.2869	0.2539
电力消耗量	万千瓦时	2220.3774	2086.0029	1855.98
汽油消耗量	吨	106.0899	68.8577	46.7395
柴油消耗量	吨	21.9674	4.5000	7.4095
天然气消耗量	万标准立方米	0.5142	0.3255	0.0245
其他能源消耗量	吨标准煤	178.4204	191.2840	179.6598
年度新鲜水用量	万立方米	-	-	47.1541
二氧化碳排放量	万吨	2.30	2.05	1.72
万元营业收入可比价综合能耗	吨标煤/万元人民币	0.0038	0.0032	0.0029
万元增加值可比价综合能耗	吨标煤/万元人民币	0.0373	0.0262	0.0213
绿色建筑施工面积	万平方米	-	14.53	47.29

注：

- (1) 【不适用】华润置地建设事业部不具备企业属性，参与纳税情况、资产负债率等指标无法统计；无海外业务，实施海外帮扶无法回应；最高治理机构及其委员会的提名和甄选过程、保护中小投资者利益等指标无法回应。
- (2) 2020年，华润置地的战略结构发生调整，润材电商业务从建设事业部管理架构中剥离，2020年数据均为剔除润材电商业务的数据。
- (3) 人均带薪休假天数统计口径发生变化，2020年统计口径包括含年假、调休假、产假、陪产假、婚假、公假、工伤假、丧假、全薪病假。
- (4) 新冠疫情期间主要开展线上培训，线下培训相对较少，因此人均培训投入明显下降；受疫情影响，2020年新招聘员工显著减少。
- (5) 安全生产投入因项目阶段不同、项目个数不同而发生较大变化，2020年针对分包商的安全生产投入未纳入统计范畴。

## 附录3：荣誉列表

2020年奖项	获奖单位/项目/个人
陕西省文明工地/西安市文明工地/西安市建筑优质结构工程/西安市绿色施工示范工程	西安生态园林酒店项目
陕西省建筑优质结构工程	西安丝路圆桌会议中心项目
广州市建设工程结构优质奖/广东省房屋市政工程安全生产文明施工示范工地	广东小米互联网产业园项目
广东省第三届BIM应用大赛三等奖/2020年度安装之星BIM三等奖/广东省房屋市政工程安全生产文明施工示范工地/深圳市建设工程安全生产与文明施工优良工地	深圳华润城润玺一期项目
全国建设工程施工安全生产标准化工地	深圳华润城润府三期项目
2020年度安装之星BIM三等奖	深圳湾木棉花酒店项目
江苏省建筑施工标准化星级工地（三星等级）/2020年度泰州市标准化工地	泰州华润中心B2地块项目
2020年度中国安装工程优质奖/山西省工程质量最高奖“汾水杯”	太原万象城项目
2020年鲁安杯工程	济南万象城项目
浙江省建筑装饰文明标化科技示范工程	杭州万象城项目
黑龙江省“龙江杯”优质工程奖	哈尔滨华润凯旋门项目
2020年度企业文化建设示范单位	建设事业部
华润置地先进基层党组织	建设事业部装饰华东公司党支部
华润置地优秀党务工作者	建设事业部装饰南方公司员工
“深圳市国有企业优秀共青团员”	建设事业部机电业务单元员工
“华润集团脱贫攻坚先进个人”	建设事业部2名员工
“华润集团脱贫攻坚好青年”	建设事业部6名员工

## 附录4：ESG指标索引

环境、社会及管治范畴与一般披露及关键绩效指标（KPI）		对应章节
<b>环境</b>		
一般披露		绿色发展，筑就生长之美
<b>A1：排放物</b>	A1.1 排放物种类及相关排放数据	不适用
	A1.2 温室气体总排放量及密度	绿色发展，筑就生长之美；附录2
	A1.3 所产生有害废弃物总量及密度	不适用
	A1.4 所产生无害废弃物总量及密度	绿色发展，筑就生长之美
	A1.5 描述减低排放量的措施及所得成果	绿色发展，筑就生长之美
	A1.6 描述处理有害及无害废弃物的方法、减低产生量的措施及所得成果	绿色发展，筑就生长之美
一般披露		绿色发展，筑就生长之美
<b>A2：资源使用</b>	A2.1 能源总耗量及密度	绿色发展，筑就生长之美；附录2
	A2.2 总耗水量及密度	绿色发展，筑就生长之美；附录2
	A2.3 描述能源使用效益计划及所得成果	绿色发展，筑就生长之美
	A2.4 描述求取适用水源上可有任何问题，以及提升用水效益计划及所得成果	绿色发展，筑就生长之美
	A2.5 制成品所用包材料的总量及每生产单位占量	不适用
一般披露		绿色发展，筑就生长之美
<b>A3：环境及天然资源</b>	A3.1 描述业务活动对环境及天然资源的重大影响及已采取管理有关影响的行动	绿色发展，筑就生长之美
<b>社会</b>		
一般披露		人本幸福，筑就生长之才
<b>B1：雇佣</b>	B1.1 按性别、雇佣类型、年龄组别及地区划分的雇员总数	人本幸福，筑就生长之才
	B1.2 按性别、年龄组别及地区划分的雇员流失比率	人本幸福，筑就生长之才
一般披露		人本幸福，筑就生长之才
<b>B2：健康与安全</b>	B2.1 因工作关系而死亡的人数及比率	人本幸福，筑就生长之才；附录2
	B2.2 因工伤损失工作日数	人本幸福，筑就生长之才
	B2.3 描述所采纳的职业健康与安全措施，以及相关执行及监察方法	人本幸福，筑就生长之才
一般披露		人本幸福，筑就生长之才
<b>B3：发展及培训</b>	B3.1 按性别及雇员类别划分的受训雇员百分比	人本幸福，筑就生长之才
	B3.2 按性别及雇员类别划分，每名雇员完成受训的平均时数	人本幸福，筑就生长之才
一般披露		人本幸福，筑就生长之才
<b>B4：劳工准则</b>	B4.1 描述检讨招聘惯例的措施以避免童工及强制劳工	人本幸福，筑就生长之才
	B4.2 描述在发现违规情况时消除有关情况所采取的步骤	人本幸福，筑就生长之才
一般披露		伙伴共赢，筑就生长之盟
<b>B5：供应链管理</b>	B5.1 按地区划分的供应商数目	伙伴共赢，筑就生长之盟
	B5.2 描述有关聘用供应商的惯例，向其执行有关惯例的供应商数目、以及相关惯例的执行及监察方法	伙伴共赢，筑就生长之盟
一般披露		精工品质，筑就生长之道
<b>B6：产品责任</b>	B6.1 已售或已运送产品总数中因安全与健康理由而须回收的百分比	不适用
	B6.2 接获关于产品及服务的投诉数目以及应对方法	精工品质，筑就生长之道
	B6.3 描述与维护及保障知识产权有关的惯例	精工品质，筑就生长之道
	B6.4 描述质量检定过程及产品回收程序	精工品质，筑就生长之道
	B6.5 描述消费者资料保障及隐私政策，以及相关执行及监察方法	精工品质，筑就生长之道
一般披露		伙伴共赢，筑就生长之盟
<b>B7：反贪污</b>	B7.1 于汇报期内对发行人或其雇员提出并已审结的贪污诉讼案件的数目及诉讼结果	伙伴共赢，筑就生长之盟
	B7.2 描述防范措施及举报程序，以及相关执行及监察方法	伙伴共赢，筑就生长之盟
一般披露		惠泽民生，筑就生长之乐
<b>B8：社区投资</b>	B8.1 专注贡献范畴	惠泽民生，筑就生长之乐
	B8.2 在专注范畴所动用资源	惠泽民生，筑就生长之乐

注：（1）根据《如何准备环境、社会及管治报告？》附录二：环境关键绩效指标汇报指引，“A1.1排放物及相关排放数据”这一关键绩效指标与发行人营运所在地的空气污染有关，主要包括氮氧化物、硫氧化物及其他受国家法律及规例规管的污染物。因华润置地建设事业部的业务营运过程对空气的影响极小，故经重要性议题判定认为该指标为“不适用”的指标。

（2）建设事业部产生的废弃物主要为建筑垃圾等无害废弃物，不产生有害废弃物，因此指标A1.3不适用。

（3）由于交付的产品无需包装，因此不涉及包装材料的使用，指标A2.5不适用。

（4）由于交付的产品不存在回收情况，指标B6.1不适用。

## 附录5：意见反馈表

尊敬的读者：

您好！感谢您阅读本报告。为持续改进华润置地建设事业部可持续发展工作及可持续发展报告编制工作，我们希望能够听到您的意见和建议。请您协助完成意见反馈表中提出的相关问题。

1、您对建设事业部2020年度可持续发展报告的总体评价是：

好 较好 一般

2、您认为本报告是否能反应建设事业部对经济、社会和环境的重大影响：

能 一般 不了解

3、您认为本报告所披露信息、数据、指标的清晰、准确、完整度如何：

高 较高 一般 较低 低

4、您认为建设事业部在服务客户、保护相关方利益方面做得如何：

好 较好 一般 差 不了解

5、您对建设事业部可持续发展工作和本报告的意见和建议，欢迎在此提出：

如果方便，请告诉我们关于您的信息：

姓名：

职业：

邮编：

电话：

## 附录6：报告编写人员名单

### 华润置地建设事业部2020年度可持续发展报告编写组

组长：燕现军

副组长：乔明启

组员：杨志斌、赵媛媛、沈晓曼、郑辉、王瑾瑜、唐荣莘、  
芮亚文、黄卉、何隼峰、黄博彦、张卉、王倩、张骏华、  
聂炜茗、陈杭、刘敏玲、陈向奇、王小雨



## 附录7：报告评级

受华润置地有限公司建设事业部委托，“中国企业社会责任报告评级专家委员会”抽选专家组成评级小组，对《华润置地建设事业部2020可持续发展报告》（以下简称《报告》）进行评级。

### 一、评级依据

中国社会科学院《中国企业社会责任报告指南（CASS-CSR 4.0）》暨“中国企业社会责任报告评级专家委员会”《中国企业社会责任报告评级标准（2020）》。

### 二、评级过程

1. 评级小组审核确认《报告》编写组提交的《企业社会责任报告过程性资料确认书》及相关证明材料；
2. 评级小组对《报告》编写过程及内容进行评价，拟定评级报告；
3. 评级专家委员会副主席、评级小组组长、评级小组专家共同签审评级报告。

### 三、评级结论

#### 过程性 (★★★★☆)

公司人事行政部牵头成立报告编制工作组，统筹具体编制工作，总经理担任组长，把控整体方向，负责报告终审；将报告定位为促进利益相关方沟通、披露履责信息的重要工具，功能价值定位明确；结合国家宏观政策、国际国内社会责任标准、行业对标分析、公司重大事项、利益相关方调查等识别实质性议题；计划通过华润置地有限公司社会责任报告发布活动发布报告，并将以电子版、印刷品、简版、长图版等形式呈现报告，过程性表现领先。

#### 实质性 (★★★★★)

《报告》系统披露了贯彻宏观政策、建筑质量管理、产品创新、按期交付工程、农民工权益保护、承包商管理、安全生产、绿色施工、绿色建筑等所在行业关键性议题，叙述详细充分，具有卓越的实质性表现。

#### 完整性 (★★★★★)

《报告》主体内容从“精工品质，筑就生长之道”“绿色发展，筑就生长之美”“人本幸福，筑就生长之才”“伙伴共赢，筑就生长之盟”“惠泽民生，筑就生长之乐”等角度系统披露了所在行业核心指标的90.21%，完整性表现卓越。

#### 平衡性 (★★★★★)

《报告》披露了“员工伤亡人数”“腐败事件发生率”“员工流失率”“百万营业额经济损失率”“安全生产事故数”等负面数据，并简述施工现场安全违规事件的处理过程及整改结果，具有卓越的平衡性表现。

#### 可比性 (★★★★★)

《报告》披露了“资产总额”“研发投入总额”“员工体检覆盖率”“慈善公益捐赠支出”“环保总投入”“综合能源消耗量”等58个指标连续3年的对比数据，可比性表现卓越。

#### 可读性 (★★★★★)

《报告》以“美好城市生活”为主题，以“筑就生长”为关键词，贯穿全篇，系统展示了企业对客户、环境、员工、伙伴、社区等利益相

关方的履责实践与成效，框架结构清晰，重点议题突出；封面创意构思城市变迁对比图，紧扣主题，凸显特征，提升了报告的冲击力与辨识度；篇章跨页以全景实景图展示标志建筑或履责场景，披露章节重点议题的管理方法与关键绩效，提纲挈领，提升了报告的易读性；设置“责任荣誉”“延伸阅读”专栏，并嵌入多个二维码，延伸阅读报告内容，可读性表现卓越。

#### 创新性 (★★★★☆)

《报告》积极回应抗击疫情、脱贫攻坚等热点时政议题，彰显了企业贯彻宏观政策的责任担当；各章开篇设置“见证韧性生长”板块，解读亮点案例，凸显了企业的履责意义；编制《华润置地建设事业部社会责任“十四五”规划》，有利于推动社会责任工作规范化、系统化展开，创新性表现领先。

#### 综合评级 (★★★★★)

经评级小组评价，《华润置地建设事业部2020可持续发展报告》为五星级，是一份卓越的企业社会责任报告。



中国企业社会责任报告  
评级专家委员会  
Chinese Expert Committee on CSR Report Rating

华润置地建设事业部可持续发展报告连续第二年获得五星级评价

### 四、改进建议

进一步加强社会责任体系和管理制度建设。

评级专家委员会副主席

评级小组组长

评级小组专家

出具时间：2021年5月17日



扫码查看企业评级档案